





# Desarrollo Económico Local y Empleo (DEL +E): material para promotores

## Módulo 1

¿Qué es el DEL?

*Coordinación: Martin GASSER*

*Autor: Francisco ALBURQUERQUE*

*Aspectos pedagógicos: Monica LISA, Julieta LEIBOWICZ y Carlien VAN EMPEL*

*Actividades: Monica LISA*

*Investigación: Marion T. BENTLEY y Filiz ONALAN*

*Diseño Gráfico: Maurizio Costanza, Yvonne Mourglia, Cristina Pierini*

Esta publicación goza de la protección de los derechos de propiedad intelectual en virtud del protocolo 2 anexo a la Convención Universal sobre Derecho de Autor. No obstante, ciertos extractos breves de estas publicaciones pueden reproducirse sin autorización, con la condición de que se mencione la fuente. Para obtener los derechos de reproducción o de traducción, deben formularse las correspondientes solicitudes a la Organización Internacional del Trabajo y al Centro Internacional de Formación de la OIT, solicitudes que serán bien acogidas.

---

Desarrollo Económico Local y Empleo (DEL +E): material para promotores

ISBN 978-92-9049-440-9

---

Las denominaciones empleadas, en concordancia con la práctica seguida en las Naciones Unidas, y la forma en que aparecen presentados los datos en las publicaciones del Centro no implican juicio alguno por parte de la OIT o del Centro Internacional de Formación de la OIT sobre la condición jurídica de ninguno de los países, zonas o territorios citados o de sus fronteras.

La responsabilidad de las opiniones expresadas en los artículos, estudios y otras colaboraciones firmadas incumbe exclusivamente a sus autores, y su publicación no significa que la OIT las comparta.

Las referencias a firmas o procesos o productos comerciales no implican aprobación alguna por la OIT o el Centro Internacional de Formación de la OIT, y el hecho de que no se mencionen firmas o procesos o productos comerciales no implica desaprobación alguna.

Programa de Desarrollo Económico Local  
Organización Internacional de Trabajo  
Route des Morillons, Ginebra, Suiza  
Teléfono: +41227998174  
Facsímile: +41227998572  
E-mail: led@ilo.org  
URL: <http://www.ilo.org/led>

Programa de Desarrollo Empresarial  
Centro Internacional de Formación de la OIT  
Viale Maestri del Lavoro, 10 - 10127 Turín, Italia  
Teléfono: +390116936576  
Facsímile: +390116936548  
E-mail: SME@itcilo.org  
URL: <http://www.itcilo.org/led>



## ÍNDICE

Objetivos de aprendizaje .....	3
Introducción .....	4
Mapa conceptual .....	5
Autoevaluación (previa y posterior) .....	6
<b>Unidad 1: Globalización y cambio estructural .....</b>	<b>8</b>
A. La emergencia de las nuevas tecnologías. ....	8
B. Diferencias entre el paradigma “fordista” y el paradigma actual de desarrollo.....	14
C. Oportunidades y retos de la globalización. ....	20
D. La pobreza y los retos para el trabajo. ....	28
<b>Unidad 2: El enfoque del desarrollo económico local (DEL) .....</b>	<b>32</b>
A. Los límites del enfoque tradicional del desarrollo.....	32
B. Buscar un enfoque alternativo: el DEL.....	35
<b>Actividades.....</b>	<b>43</b>
<b>Bibliografía y sugerencias de lectura.....</b>	<b>59</b>



## Índice de Actividades

Actividad 1.1: Paradigma actual y paradigma fordista .....	45
Actividad 1.2: La economía digital.....	47
Actividad 1.3: El enfoque tradicional de desarrollo y el enfoque DEL .....	50
Actividad 1.4: Las zonas francas: ¿Oportunidades reales o callejones sin salida? .....	53
Actividad 1.5: Los límites del enfoque tradicional del desarrollo .....	55
Actividad 1.6: Apropiarse del concepto de DEL.....	57

## Índice de Casos

Italia: El “Mezzogiorno” .....	33
Brasil: Los “Arranjos Produtivos Locais” .....	37
Unión Europea: Las iniciativas <i>Leader</i> de desarrollo rural en la Unión Europea: una nueva política de desarrollo para el medio rural .....	39

## Índice de Gráficos

Gráfico 1.1: Las “ondas largas” en la periodización del dinamismo económico mundial.....	11
Gráfico 1.2: Globalización de mercados .....	20
Gráfico 1.3: El círculo vicioso de la falta de atención al trabajo decente .....	31

## Índice de Cuadros

Cuadro 1.1: Rasgos básicos de las formas de producción y organización del paradigma “fordista” .....	16
Cuadro 1.2: Rasgos básicos de las formas de producción y organización del paradigma actual .....	17
Cuadro 1.3: El enfoque de desarrollo tradicional y el enfoque DEL .....	26



## OBJETIVOS DE APRENDIZAJE

Este módulo apunta a ampliar las capacidades de identificación y comprensión de las oportunidades de desarrollo ofrecidas por el enfoque DEL, en la fase actual de cambio estructural y globalización, en comparación con el enfoque tradicional de desarrollo.

Al finalizar el estudio de este módulo, usted podrá:

- Apreciar la importancia y la función de las nuevas tecnologías de la información en la dinámica económica mundial.
- Reconocer las exigencias de la actual fase de cambio estructural y el contexto de la globalización.
- Describir oportunidades y retos de la globalización.
- Reflexionar sobre los límites del enfoque tradicional del desarrollo.
- Definir el Desarrollo Económico Local (DEL).

## INTRODUCCIÓN

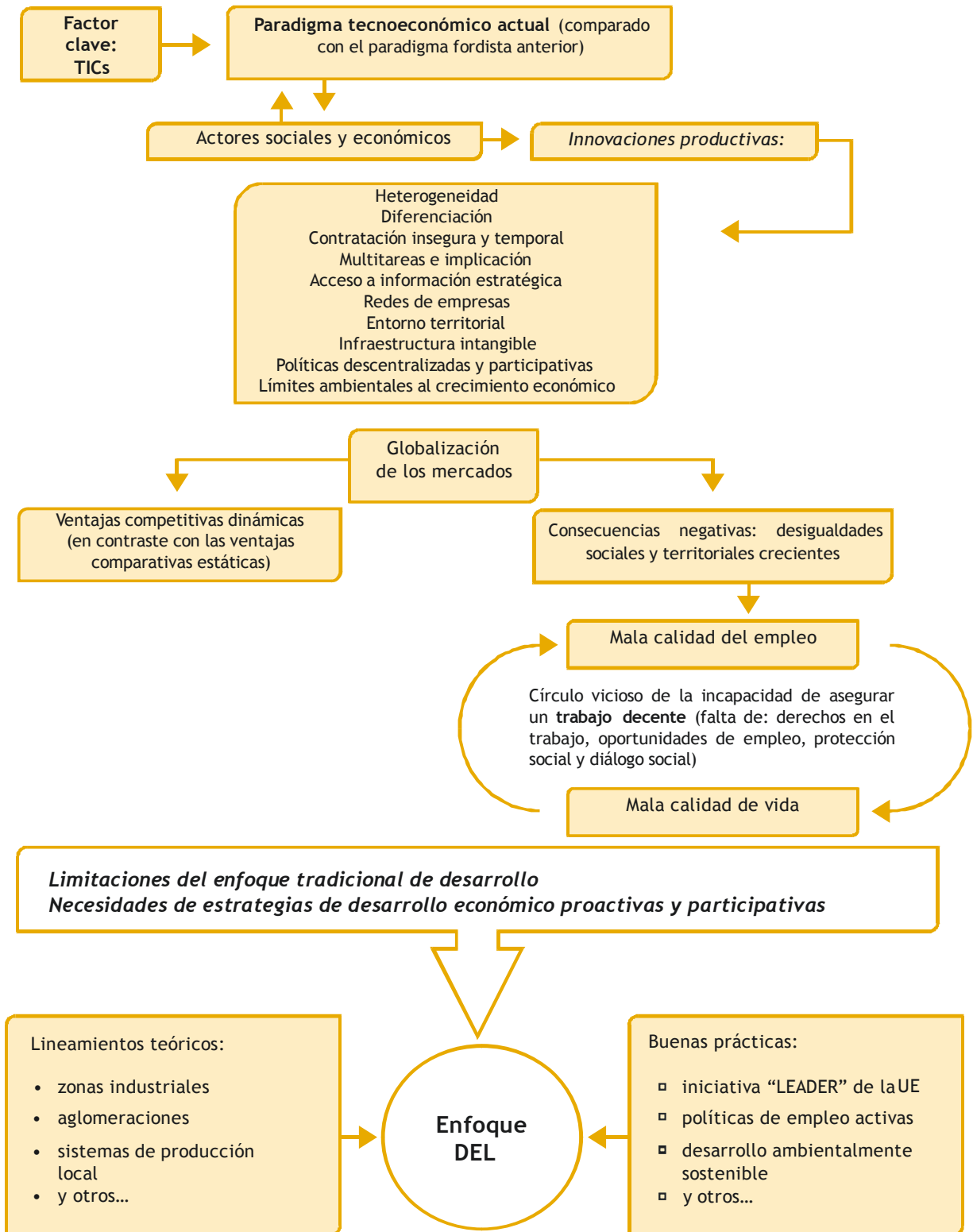
El presente módulo describe el surgimiento del **enfoque del Desarrollo Económico Local (DEL)** desde una perspectiva económica global (unidad 1) y pone el acento en las oportunidades que ofrece para promover condiciones laborales y de vida digna, en comparación con el enfoque tradicional de desarrollo (unidad 2).

El módulo se abre con una visión general sobre el paradigma tecnoeconómico actual que se centra en las nuevas tecnologías de la información y las telecomunicaciones (TIC). En contraste con la fase anterior de la dinámica económica mundial, basada en el modelo fordista, con el petróleo como “factor clave”, el despliegue de la actividad industrial en grandes fábricas, y un mercado de trabajo relativamente estable, la fase actual de desarrollo económico se caracteriza, entre otras cosas, por una mayor diversidad y flexibilidad de los modelos de producción y por el empleo precario. En el mundo globalizado, los sistemas productivos locales, asentados en sus respectivos territorios, necesitan aprovechar sus ventajas competitivas territoriales. Éste es un enorme reto en muchos lugares. En la actualidad, se observa un aumento de las desigualdades sociales y territoriales, no sólo entre el Norte y el Sur, sino dentro de los propios países. Numerosos territorios se encuentran atrapados en el círculo vicioso de la incapacidad de asegurar un trabajo digno para todos/as, debido a la vulneración de los derechos fundamentales en el trabajo, la escasa igualdad de oportunidades en el empleo, la falta de acceso a la protección social y la deficiencia de los mecanismos de diálogo social. A menudo, ello acaba derivando en tendencias que se refuerzan mutuamente hacia empleos de escasa calidad y mala calidad de vida.

Sucesivamente, el módulo propone un análisis del enfoque tradicional de desarrollo y sus limitaciones para tratar los cambios provocados por la globalización y la reestructuración económica. Se muestra que la adopción centralizada de decisiones y las estrategias sectoriales de desarrollo no pueden abordar de forma eficaz las necesidades y prioridades concretas de los distintos territorios al interior de los países. El enfoque del Desarrollo Económico Local (DEL), por otro lado, allana el terreno para que los interlocutores públicos y privados participen en la formulación y ejecución de estrategias consensuadas dirigidas a lograr el desarrollo socioeconómico de sus territorios. Las estrategias de Desarrollo Económico Local (DEL) pretenden sacar provecho del potencial endógeno del territorio y de su inclusión en el contexto global, con el objetivo último de estimular la actividad económica y generar trabajo decente.

Por último, se explica que el enfoque DEL proporciona un marco para una reflexión multidisciplinar, que, desde distintos ángulos, ofrece una visión más completa y contextualizada del análisis y la práctica del desarrollo económico. El módulo presenta ejemplos y casos prácticos relativos a las zonas y aglomeraciones industriales, los sistemas de producción local, así como prácticas innovadoras como la Iniciativa comunitaria de desarrollo rural (LEADER) de la Unión Europea.

## MAPA CONCEPTUAL



## AUTOEVALUACIÓN (PREVIA Y POSTERIOR)

Se invita a los/as participantes a completar el cuestionario siguiente **antes** de iniciar el proceso de aprendizaje, con objeto de:

- determinar cuáles son los conocimientos, capacidades y aptitudes que ya poseen en relación con el enfoque DEL y adquirir conciencia de ello;
- obtener una visión de conjunto de los principales conceptos y contenidos que se abordarán en este módulo.

Al **acabar el módulo**, los participantes deberían volver a completar el cuestionario para:

- definir hasta qué punto han aprendido y adquirido nuevos conocimientos, capacidades y aptitudes.

### INSTRUCCIONES:

- a) Responda a las preguntas cerradas indicando cómo se siente en términos de conocimientos, capacidades y aptitudes.

Tenga en cuenta que la puntuación va de **1** (no posee ningún conocimiento o capacidad para responder a la pregunta o realizar la tarea descrita) hasta **4** (posee sólidos conocimientos y capacidades: usted puede responder sin problemas o realizar la tarea descrita).

Sin conocimientos/ capacidades/ aptitudes	Escasos conocimientos/ capacidades/ aptitudes	Buenos conocimientos/ capacidades/ aptitudes	Sólidos conocimientos/ capacidades/ aptitudes
<b>1</b>	<b>2</b>	<b>3</b>	<b>4</b>

- b) Responda a la pregunta abierta para explicar mejor su punto de vista.



## UNIDAD 1: Globalización y cambio estructural

### A. LA EMERGENCIA DE LAS NUEVAS TECNOLOGÍAS

Desde el último tercio del siglo XX, la creciente introducción de las nuevas TECNOLOGÍAS DE LA INFORMACIÓN Y LAS TELECOMUNICACIONES (TICs) constituye el “factor clave” que impulsa la actual fase de transición en la dinámica económica mundial, provocando cambios sustantivos no sólo en las formas de producción y comercialización de bienes y servicios, sino en la vida cotidiana, en el mundo del trabajo, en la gestión y organización empresarial, en las finanzas y comercio internacional y en la gestión y organización de las Administraciones Públicas en general.



La introducción de las TICs en los diferentes procesos productivos y de gestión, ha revolucionado drásticamente las formas de producir, haciendo real la posibilidad de trabajar en la misma unidad de tiempo real, esto es, vinculando los diferentes momentos de la actividad económica.

Ello facilita, asimismo, en las diferentes organizaciones (Administraciones Públicas, centros de capacitación de recursos humanos, universidades, entidades de asistencia técnica, etc.) la ORIENTACIÓN SEGÚN LAS NECESIDADES expresadas por la demanda correspondiente.

Las NUEVAS TECNOLOGÍAS se van incorporando en los procesos productivos, fundamentalmente a través de las aplicaciones de la biotecnología, los nuevos materiales y las energías renovables, mostrando con ello la evidencia de estar asistiendo a una larga FASE DE TRANSICIÓN TECNOLÓGICA en la cual se producen cambios fundamentales en las formas de producir, el modo de vivir e incluso la geografía económica.

Sin embargo, como explica Carlota Pérez<sup>1</sup>: ‘Una revolución tecnológica, para difundirse, debe disponer no sólo de un nuevo potencial técnico, sino de un FACTOR CLAVE, esto es, un insumo o conjunto de insumos sencillo de propagación, capaz de ejercer una influencia determinante en la estructura de costes relativos y de actuar como elemento configurador y dinamizador del nuevo PARADIGMA TECNOECONÓMICO’.

De hecho, el desarrollo tecnológico no es únicamente incremental. A veces se dan cambios radicales de PARADIGMA<sup>2</sup> que revolucionan la actividad científica y sus aplicaciones productivas.

<sup>1</sup> 1986.

<sup>2</sup> Khun (1962).



### ¿Qué es un paradigma?

Un PARADIGMA es un MODELO IDEAL DE REFERENCIA que, durante cierto tiempo, configura las formas de pensar, organizar y llevar a cabo las actividades humanas, tanto teóricas como de carácter práctico.



Un PARADIGMA TECNOECONÓMICO es una COMBINACIÓN DE SOLUCIONES TÉCNICAS, económicas, sociales e institucionales, que constituye el tipo de organización productiva predominante durante una fase determinada de desarrollo económico.

Las fases de transición tecnológica durante las cuales se produce la difusión del nuevo paradigma tecnoeconómico son periodos llenos de retos y desafíos, pero también de oportunidades para delinear adecuadas estrategias de desarrollo.

Lógicamente, la difusión de las nuevas tecnologías no tiene lugar de forma simultánea en los diferentes sectores, actividades y territorios. Todo ello tiene expresiones temporales y territoriales diferentes y en la realidad conviven actividades y formas de producción y de comercio con lógicas de funcionamiento y ámbitos distintos. Por ello hablamos de una fase larga de transición tecnológica.



La introducción de INNOVACIONES suele producirse de manera incremental, esto es, a través de mejoras sucesivas en productos y procesos productivos. En este caso hablamos de INNOVACIONES INCREMENTALES.

No obstante, en ocasiones, se produce la emergencia de INNOVACIONES RADICALES, que inician nuevas trayectorias tecnológicas, dando nacimiento a nuevas ramas o sectores económicos. Se trata, en este caso, de innovaciones que suponen una ruptura con las formas de producción y gestión precedentes.

La introducción de innovaciones radicales en los métodos de producción de una amplia gama de industrias y servicios impulsa las FASES DE AUGE Y EXPANSIÓN de las “ONDAS LARGAS” de la economía, con el crecimiento de empresas e inversiones productivas en los nuevos sectores motrices de la estructura económica.

Estas “ondas largas” incluyen también FASES DE MADURACIÓN en las cuales comienzan a mostrarse los síntomas de agotamiento del núcleo tecnológico básico que caracteriza dicho periodo histórico. Estas fases de maduración dan paso a las FASES DE DECLIVE de las ondas largas, como efecto combinado de la obsolescencia tecnológica y la presión de los mayores costes laborales. De esta forma, a partir de las fases de maduración y declive de las trayectorias tecnológicas suele iniciarse o intensificarse la búsqueda de innovaciones de proceso.



# Unidad 1

Desarrollo Económico Local y Empleo (DEL +E):  
material para promotores

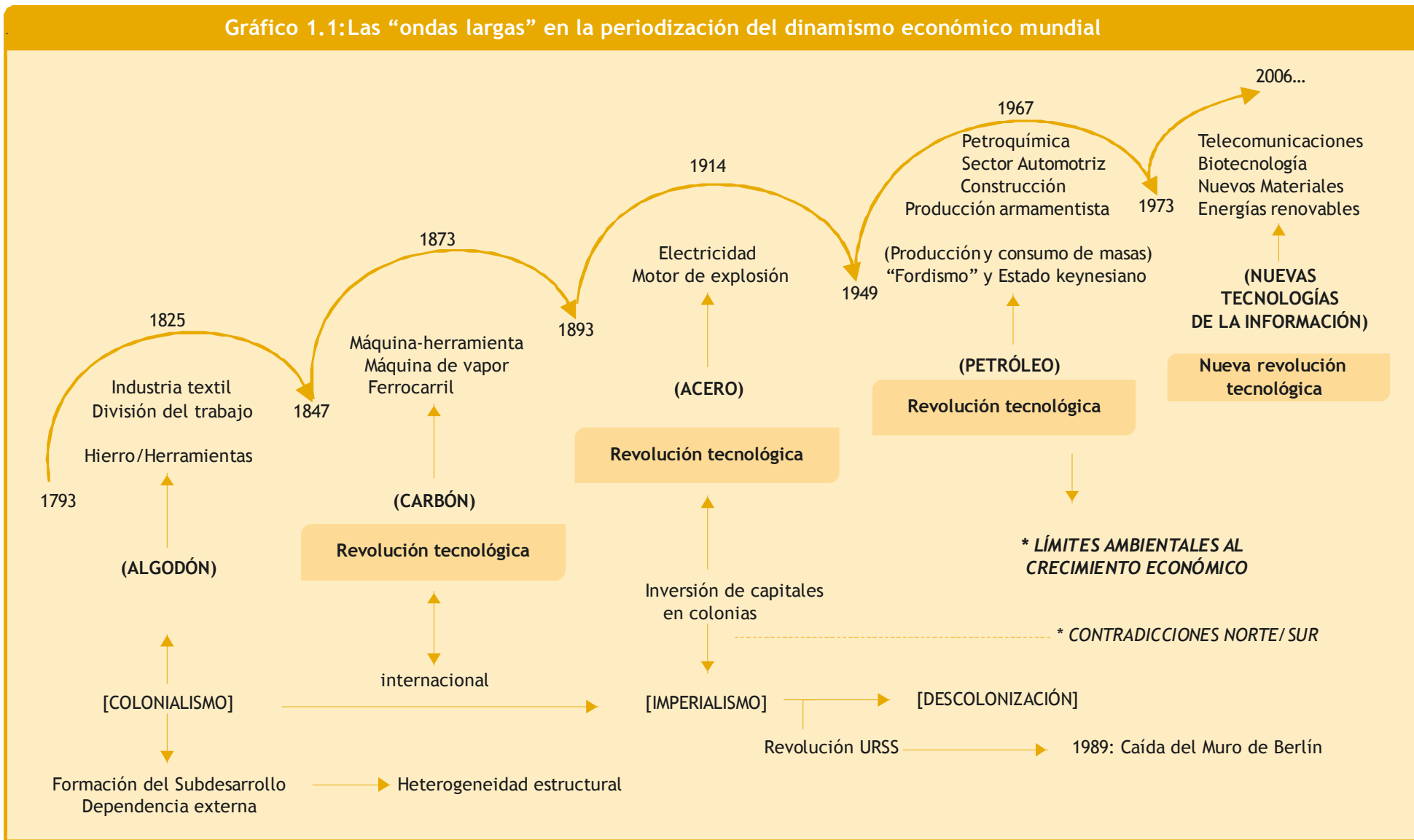
Asimismo, en las fases de declive, una parte de los capitales suele buscar aplicaciones financieras con preferencia sobre las inversiones productivas, dada la mayor incertidumbre existente en estos periodos. Las nuevas tecnologías de la información han facilitado poderosamente la circulación de los capitales internacionales, como es bien sabido.

El Gráfico 1.1 puede ayudarle a visualizar mejor la fase de transición tecnológica en la que nos encontramos. Dicho gráfico ofrece una representación de las “ondas largas” en el proceso de desarrollo económico, destacando las diferentes revoluciones tecnológicas y sus respectivos “factores clave”<sup>3</sup>.

---

<sup>3</sup> Esta explicación sobre la evolución cíclica de la economía fue propuesta inicialmente por Joseph A. Schumpeter, al señalar la vinculación entre la introducción de un núcleo básico de innovaciones radicales y la apertura de nuevas fases de desarrollo económico. Schumpeter es uno de los grandes economistas y pensadores sociales del siglo XX. Nacido en Trest (Austria) en 1893 se trasladó a Estados Unidos en 1932, donde falleció en 1950. En su *“Teoría del desenvolvimiento económico”* (1912) introduce los conceptos de innovación y empresario innovador, que constituyen la base principal de su reflexión sobre el desarrollo económico (Gran Enciclopedia Larousse, Editorial Planeta, Barcelona, 1979).

Gráfico 1.1: Las “ondas largas” en la periodización del dinamismo económico mundial



Como puede apreciar, cada onda larga de desarrollo económico se basa en diferentes FACTORES CLAVE:

- A mediados del siglo XIX, la existencia de una oferta de CARBÓN abundante y barato permitió la expansión de la máquina de vapor y la reducción de los costes de transporte.
- Posteriormente, a fines del siglo XIX, el factor clave es el ACERO, que permitió la expansión de la industria siderúrgica, la industria química, la industria metalmecánica y la industria eléctrica.
- Tras la segunda guerra mundial el factor clave es el PETRÓLEO, en torno al cual se basa el auge de la industria petroquímica, la industria motriz, la construcción naval y la industria aeronáutica, entre otras actividades motrices.
- Finalmente, el paradigma tecnoeconómico actual tiene en las NUEVAS TECNOLOGÍAS DE LA INFORMACIÓN Y LAS TELECOMUNICACIONES (TICS) su factor clave de difusión de innovaciones.

Asimismo, en el Gráfico 1.1 se señala la diferente situación de los países desarrollados y países en desarrollo (por encima y por debajo de la línea horizontal discontinua), para recordar la diferente posición y conformación estructural que tienen en el mismo proceso de avance de la economía global.

Igualmente, se señalan los límites ambientales del crecimiento económico, esto es, la discusión sobre la sostenibilidad ambiental de los actuales estilos de desarrollo, junto al incremento de las contradicciones Norte-Sur (tanto entre países como entre territorios y grupos sociales al interior de los diferentes países) como algunos de los principales desafíos de la economía global, en la que siguen conviviendo la existencia de enormes potencialidades técnicas junto a la dramática y enorme extensión de la pobreza, la inequidad social y, en suma, el sufrimiento de una parte importante de la humanidad.

El aprovechamiento de las oportunidades que abre la actual fase de transición tecnológica depende fundamentalmente de los actores sociales y sus proyectos e instituciones, para lo cual es imprescindible una adecuada comprensión de los rasgos que definen el nuevo paradigma tecnoeconómico y la fase de CAMBIO ESTRUCTURAL en la que nos encontramos.

Los periodos de CAMBIO ESTRUCTURAL y adaptación institucional son largas fases de transición en las que la ACTUACIÓN de diversos grupos de ACTORES SOCIALES Y ECONÓMICOS puede facilitar y orientar la dirección de las transformaciones. En este sentido es importante señalar que no existe ningún tipo de determinismo tecnológico ya que son los actores sociales y sus instituciones, es decir, la capacidad de organización de los mismos la principal potencialidad en cada territorio.



### Los ACTORES SOCIALES Y ECONÓMICOS...

... son grupos de individuos, organizaciones, asociaciones o instituciones (gobiernos, asociaciones empresariales, cámaras de comercio, partidos políticos, sindicatos, universidades, grupos ecologistas, medios de comunicación, asociaciones de mujeres, instituciones religiosas y organizaciones de la sociedad civil en general) que despliegan sus actividades en sus territorios respectivos, mostrando interés y presencia activa en las diferentes facetas del desarrollo económico y social de dichos territorios.

Finalmente, es importante señalar que cuando hablamos de INNOVACIONES nos referimos no sólo a innovaciones de producto o de proceso, sino también a las innovaciones DE GESTIÓN y las innovaciones SOCIALES E INSTITUCIONALES. En suma, el proceso de introducción de innovaciones es esencialmente un PROCESO INTERNO, que tiene lugar en el propio territorio, garantizando la vinculación entre los poseedores de los conocimientos y los usuarios o demandantes de los mismos.

## TIPOS DE INNOVACIONES PRODUCTIVAS

### 1. INNOVACIONES TECNOLÓGICAS

- DE PROCESO (Nuevos equipos, nuevas instalaciones, mejoras en la línea de producción, control de calidad, informatización, relación con proveedores, etc.)
- DE PRODUCTO (Nuevos materiales, mejoras en diseño y diversificación de productos, creación de marcas, certificación de calidad, control ambiental)

### 2. INNOVACIONES DE GESTIÓN

- Mejoras en flexibilidad y eficiencia productiva, fomento de la creatividad, cualificación de recursos humanos, mejoras en los procesos de trabajo, acceso a redes de información.

### 3. INNOVACIONES SOCIALES E INSTITUCIONALES

- Promoción de actividades innovadoras, diálogo y protección social, mejora de las relaciones laborales, descentralización de decisiones sobre innovación, concertación de agentes públicos y privados, difusión de "buenas prácticas".

## B. DIFERENCIAS ENTRE EL PARADIGMA “FORDISTA” Y EL PARADIGMA ACTUAL DE DESARROLLO

Como es bien conocido, la crisis económica que se desencadenó en los países centrales a partir de los años setenta del siglo XX, constituye el momento de quiebra o agotamiento relativo del modelo de crecimiento de posguerra en dichos países.

Entre los factores básicos que impulsaron el modelo de crecimiento de posguerra (o modelo “fordista”) figuran:

- un sistema de producción basado esencialmente en la gran empresa industrial, las economías de escala internas a la empresa, la organización taylorista del trabajo y la concentración de las actividades en torno a grandes ciudades o núcleos urbanos;
- una política económica de corte keynesiano, orientada a la expansión incesante de la demanda agregada.

Todo ello intensificó la INTEGRACIÓN VERTICAL DE LAS EMPRESAS, concibiéndose entonces el desarrollo sobre la base de grandes COMPLEJOS PRODUCTIVOS POLARIZADOS en el territorio.



Asimismo, dichos procesos fueron desplegados con escasa o nula consideración de las deseconomías producidas por los crecientes niveles de contaminación ambiental o agotamiento de los recursos naturales no renovables, esto es, evidenciando el carácter insostenible de los procesos de producción y consumo de masas desde una perspectiva medioambiental.

Al combinar los principios de la “organización científica del trabajo” con el incentivo al consumo de masas, el modelo “fordista” posibilitó una aceleración importante de la acumulación intensiva del capital.

El *modo de regulación* (o conjunto de procedimientos y formas sociales e institucionales capaces de garantizar la estabilidad de dicho modelo de acumulación) permitió en los países centrales, durante el período de posguerra, el establecimiento de un pacto social implícito entre gobiernos, empresarios y trabajadores/as para regular las subidas salariales según el ritmo de crecimiento de la productividad, lo que posibilitó una relativa estabilidad en el empleo.

En la base tecnológica y energética de ese modelo de desarrollo, la disponibilidad de un “FACTOR CLAVE” abundante y barato como el petróleo, hizo posible la articulación de un conjunto de sectores y ramas motrices con amplia utilización de dicho insumo estratégico (petroquímica, sector automotriz, construcción naval, construcción de autopistas, carreteras y otros), que fueron los más dinámicos durante ese período.

Con posterioridad, la crisis del fordismo y la identificación de formas más flexibles de producción y organización empresarial facilitadas por las TIC, provocaron una importante DESESTRUCTURACIÓN Y REESTRUCTURACIÓN a nivel económico y sectorial, así como cambios sustantivos en la organización productiva y en la gestión empresarial, junto al cuestionamiento de las anteriores formas de regulación social e institucional.

En ese contexto, ha ido cobrando cada vez más importancia la reflexión sobre las INICIATIVAS DE DESARROLLO ECONÓMICO LOCAL como FORMAS DE AJUSTE PRODUCTIVO FLEXIBLES EN EL TERRITORIO, en el sentido que no se sustentan en un tipo de desarrollo concentrador y jerarquizado, basado en la gran empresa, sino que buscan un impulso de los recursos potenciales de carácter endógeno tratando de construir un “entorno” institucional, político y cultural de fomento de las actividades productivas y de generación de empleo en los diferentes ámbitos territoriales.



Como lo muestran las iniciativas de los “distritos industriales” en Italia<sup>4</sup> o los “sistemas locales de empresas” en España<sup>5</sup>, en ellas poseen máxima importancia los FACTORES SOCIOCULTURALES O EXTRAECONÓMICOS, facilitadores de la cooperación entre empresas a fin de acceder de forma concertada a los diferentes servicios de apoyo a la producción por parte del tejido empresarial local.

En este sentido, el avance de la DESCENTRALIZACIÓN político-territorial constituye una herramienta poderosa para:

- identificar con mayor precisión los ACTORES Y LOS RECURSOS LOCALES existentes y
- facilitar con ello la CONCERTACIÓN ESTRATÉGICA y la mejor adecuación de las infraestructuras y los recursos de capacitación y de asistencia técnica a las demandas existentes en cada ámbito territorial.

Igualmente, las nuevas tecnologías de la información impulsan el proceso de globalización y extienden las EXIGENCIAS DE COMPETITIVIDAD a todos los territorios y mercados. De ahí que sea tan importante dar RESPUESTAS APROPIADAS desde los diferentes niveles territoriales ante las exigencias que imponen el cambio estructural y los retos del contexto de la globalización.

Los Cuadros 1.1 y 1.2 le ayudarán a diferenciar las formas de producción y organización propias del paradigma “fordista” y el nuevo paradigma actual.

<sup>4</sup> Véanse, entre otros, Becattini (1988); Garofoli (1986); Pike, Becattini y Segenberger (1992), Trullen (1990); Benko y Lipietz (1994).

<sup>5</sup> Costa (1993).

**Cuadro 1.1: Rasgos básicos de las formas de producción y organización del paradigma “fordista”**

1. FACTOR CLAVE	<ul style="list-style-type: none"> <li>• Petróleo barato.</li> </ul>
2. FORMAS ÓPTIMAS DE PRODUCCIÓN	<ul style="list-style-type: none"> <li>• Fábrica. Cadena de montaje. Taylorismo.</li> <li>• Uniformidad y repetitividad.</li> <li>• Producción masiva de productos estandarizados.</li> <li>• Uso intensivo de energía y materiales</li> <li>• Maquinaria especializada de alto coste.</li> <li>• Escasa preocupación por los impactos ambientales.</li> </ul>
3. TIPO ÓPTIMO DE GESTIÓN EMPRESARIAL	<ul style="list-style-type: none"> <li>• Gran empresa. Oligopolio.</li> <li>• Organización jerárquica y separación de funciones empresariales.</li> <li>• Actividad de I+D integrada en la empresa.</li> <li>• Economías de escala internas a la empresa.</li> <li>• Competencia interempresarial.</li> </ul>
4. RAMAS MOTRICES	<ul style="list-style-type: none"> <li>• Siderurgia. Petroquímica. Construcción Naval. Sector Automotriz y de Transporte. Industria de la Construcción. Industria de Bienes de Consumo Duradero. Industria Militar.</li> <li>• Servicios vinculados: Finanzas. Turismo. Talleres de Automóvil. Distribución de gasolina.</li> </ul>
5. INFRAESTRUCTURAS VINCULADAS	<ul style="list-style-type: none"> <li>• Autopistas. Carreteras. Energía eléctrica.</li> <li>• Vivienda y urbanismo.</li> <li>• Grandes complejos residenciales.</li> <li>• Infraestructura para turismo de masas.</li> </ul>
6. MERCADO DE TRABAJO Y PERFIL DE OCUPACIONES	<ul style="list-style-type: none"> <li>• Especialización del trabajo.</li> <li>• Calificación media de la fuerza de trabajo.</li> <li>• Relativa estabilidad en el empleo. Convenios colectivos. Relación entre las alzas de salarios y el crecimiento de la productividad.</li> </ul>
7. ASENTAMIENTOS TERRITORIALES	<ul style="list-style-type: none"> <li>• Concentraciones urbanas y economías de aglomeración.</li> <li>• Integración vertical jerárquica.</li> <li>• Polos industriales.</li> </ul>
8. PLANIFICACIÓN Y POLÍTICAS PÚBLICAS	<ul style="list-style-type: none"> <li>• Centralizada.</li> <li>• Indicativa para el sector privado.</li> <li>• Dirigismo estatal.</li> <li>• Unidad de análisis principal: Estado-nación</li> </ul>

**Cuadro 1.2: Rasgos básicos de las formas de producción y organización del paradigma actual**

1. FACTOR CLAVE	<ul style="list-style-type: none"> <li>• Nuevas Tecnologías de la Información y las Telecomunicaciones (TIC).</li> </ul>
2. FORMAS ÓPTIMAS DE PRODUCCIÓN	<ul style="list-style-type: none"> <li>• Rasgos de diversidad y flexibilidad productivas.</li> <li>• Importancia de la calidad del producto.</li> <li>• Uso intensivo de información.</li> <li>• Maquinaria versátil.</li> <li>• Mayor preocupación por los temas ambientales.</li> </ul>
3. TIPO ÓPTIMO DE GESTION EMPRESARIAL	<ul style="list-style-type: none"> <li>• Empresas con capacidad de adaptación a mercados cambiantes.</li> <li>• Subcontratación de empresas.</li> <li>• Mayor flexibilidad de las pequeñas y medianas empresas.</li> <li>• Integración horizontal de las diferentes funciones empresariales.</li> <li>• Investigación y Desarrollo (I+D) resultado de la cooperación entre empresas y Sector Público.</li> <li>• Economías de gama o diversidad.</li> <li>• Economías externas a la empresa e internas en el territorio.</li> </ul>
4. RAMAS MOTRICES	<ul style="list-style-type: none"> <li>• TIC; Nuevos materiales; Biotecnología; Energías Renovables.</li> <li>• Servicios vinculados: servicios de desarrollo empresarial y servicios financieros.</li> </ul>
5. INFRAESTRUCTURAS VINCULADAS	<ul style="list-style-type: none"> <li>• Infraestructuras TIC</li> <li>• Centros de Formación e Innovación Empresarial.</li> <li>• Incubadoras o viveros de Empresas.</li> <li>• Agencias de Desarrollo Regional o Local.</li> </ul>
6. MERCADO DE TRABAJO Y PERFIL DE OCUPACIONES	<ul style="list-style-type: none"> <li>• Heterogeneidad del mercado de trabajo.</li> <li>• Polivalencia de la fuerza de trabajo.</li> <li>• Mayor precariedad e inseguridad en el empleo.</li> </ul>
7. ASENTAMIENTOS TERRITORIALES	<ul style="list-style-type: none"> <li>• Importancia del “entorno territorial” para facilitar la introducción de innovaciones productivas.</li> <li>• Competencia y cooperación empresarial territorial. (Redes de empresas locales).</li> <li>• Institutos Tecnológicos Sectoriales, Parques Tecnológicos.</li> <li>• Cultura emprendedora local.</li> </ul>
8. PLANIFICACIÓN Y POLÍTICAS PÚBLICAS	<ul style="list-style-type: none"> <li>• Descentralizada.</li> <li>• Estratégica y participativa.</li> <li>• Concertada entre los actores públicos y privados.</li> <li>• Unidad de análisis principal: distritos, “clusters”, sistemas productivos locales.</li> </ul>

Como se aprecia en estos cuadros, si bien el petróleo sigue siendo un insumo estratégico en gran parte de los procesos industriales y de consumo en la fase actual de desarrollo, el "factor clave" en las formas de producción actuales lo constituyen las TICs, que posibilitan el bajo coste del manejo de la información y la integración de todas las fases del proceso económico y la gestión empresarial en la misma unidad de tiempo real.

Como puede apreciarse mediante el análisis comparativo de las diferentes formas de producción fordista y actual, las primeras se basan en las características de *uniformidad* y *repetitividad* propias de la producción en masa de productos estandarizados, realizadas en grandes empresas, con utilización intensiva de energía y materiales, maquinaria especializada de alto coste de inversión e instalación, y muy baja o nula preocupación por la sostenibilidad medioambiental.

En relación con el empleo, la mayor estabilidad relativa constatada en el modelo "fordista" desaparece en las formas actuales de producción, en las que es recurrente la CONTRATACIÓN PRECARIA Y TEMPORAL de la mano de obra, a lo que se suma la segmentación y heterogeneidad del mercado de trabajo.

El perfil de ocupaciones muestra, además, en el modelo fordista, la utilización de mano de obra de baja o media calificación en las actividades del trabajo directo, con mayores niveles de especialización según las diferentes funciones de dirección, diseño, gestión y ventas, mientras que en el escenario actual resalta la mayor POLIVALENCIA E INVOLUCRAMIENTO requeridos de los trabajadores o trabajadoras, utilizando maquinaria y procesos flexibles, así como el trabajo temporal, sin excesiva calificación, para las tareas más rutinarias.

El tipo ideal de organización productiva en el modelo fordista lo constituye la gran empresa, en la cual se buscan las mayores economías de escala internas a la empresa, y donde se produce una rígida separación y jerarquización vertical de funciones entre los departamentos de dirección, diseño y métodos, gestión, producción y ventas, incluso con separación espacial de actividades. Por el contrario, el tipo de empresa eficiente actual no hace descansar su fortaleza necesariamente en el gran tamaño, sino en el ACCESO A INFORMACIÓN ESTRATÉGICA y en su capacidad de adaptación a mercados cambiantes.

De ahí las mayores posibilidades de eficiencia productiva y de competitividad basadas en el FUNCIONAMIENTO MEDIANTE REDES DE EMPRESAS, en un entorno territorial donde la cooperación y asociatividad entre ellas permite acceder a los servicios de apoyo a la producción.

En otras palabras, ya no se trata de buscar las economías de escala y de variedad productivas mediante la internalización en la propia empresa de los diferentes aspectos sustantivos de la producción, sino en ASEGURAR EL ACCESO A LOS MISMOS EN EL PROPIO TERRITORIO, un aspecto que obliga al diseño de estrategias de desarrollo económico y políticas de empleo desde cada ámbito local.

Igualmente, a diferencia de la jerarquía de funciones propia de la gran empresa fordista, las organizaciones eficientes actuales buscan una mayor VINCULACIÓN HORIZONTAL de las diferentes funciones de dirección, diseño, administración, producción y comercialización, lo cual es facilitado por las TICs y, sobre todo, por una concepción diferente de la gestión empresarial, en la cual la dirección de la misma se desplaza claramente hacia el taller, buscando aprovechar los resultados del TRABAJO COLECTIVO.

Resalta también la diferencia entre el tipo de infraestructuras vinculadas a uno u otro paradigma. Mientras en el paradigma fordista predomina la importancia dada a las infraestructuras de carácter tangible (autopistas, carreteras, puertos, aeropuertos, centrales de producción de energía eléctrica, embalses, grandes complejos residenciales, y la infraestructura para el turismo de masas, entre otras), en el paradigma actual la atención se desplaza hacia las "INFRAESTRUCTURAS INTANGIBLES" facilitadoras de los flujos de información o conocimiento estratégico.



# Unidad 1

Desarrollo Económico Local y Empleo (DEL +E):  
material para promotores

Por último, la crisis de la planificación centralizada desde las instancias centrales del Estado refleja también la crisis del modelo fordista. El tipo de planificación del desarrollo económico debe ser DESCENTRALIZADA, PARTICIPATIVA, ESTRATÉGICA Y CONCERTADA entre las instancias pública y privada.



## Actividad 1.1: Paradigma fordista y paradigma actual

Realice la Actividad 1.1<sup>6</sup> para comentar los Cuadros 1.1 y 1.2 sobre la diferencia entre las formas de producción y organización propias del paradigma fordista y del paradigma de eficiencia empresarial y organizativa en la sociedad del conocimiento actual.

<sup>6</sup> Vaya al archivo 'Actividades' de este módulo.

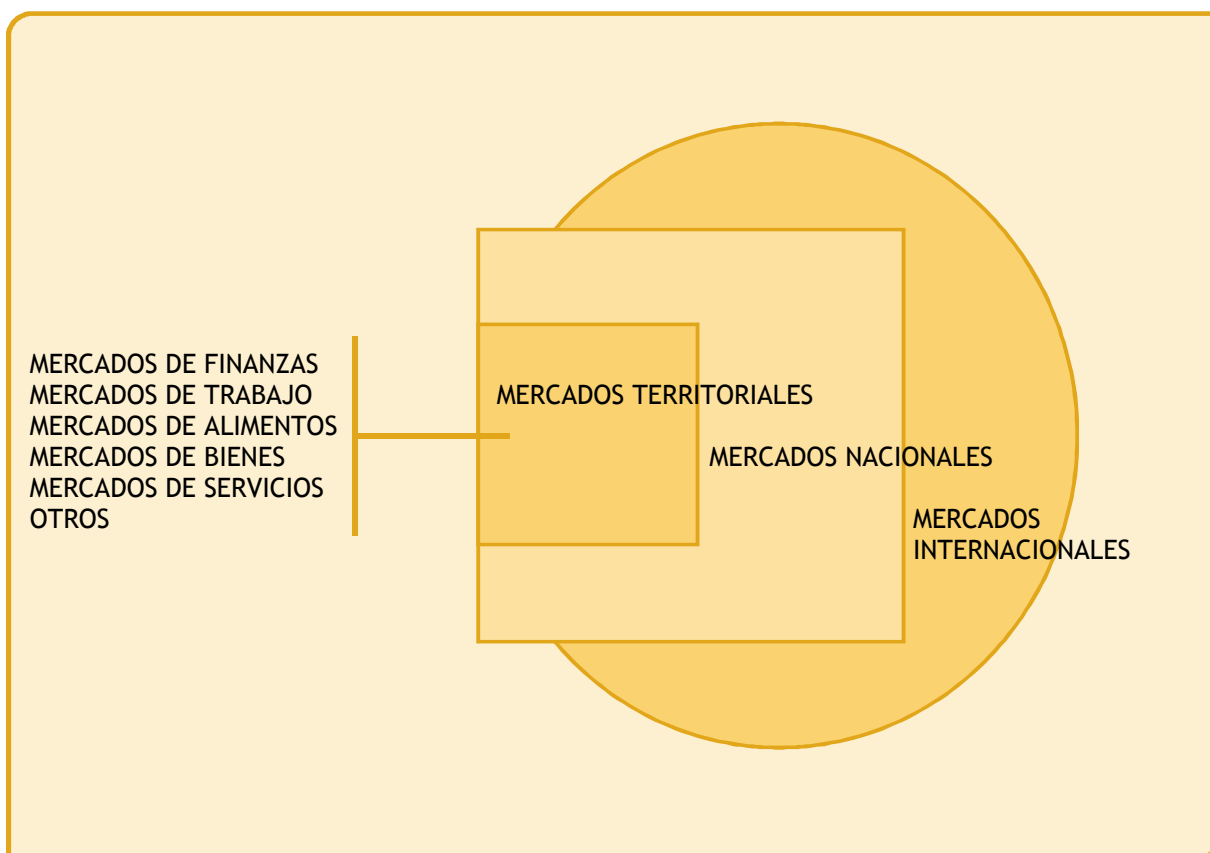
## C. OPORTUNIDADES Y RETOS DE LA GLOBALIZACIÓN



El término “GLOBALIZACIÓN” se refiere al creciente intercambio generalizado de capitales, información y bienes y servicios entre diferentes regiones y territorios en el mundo, considerando a éste como el ámbito común de tales transacciones.

Se trata de un concepto amplio, también denominado “MUNDIALIZACIÓN”, que abarca los procesos mediante los cuales los diferentes mercados territoriales subnacionales (esto es, los mercados locales, provinciales o regionales) así como los mercados nacionales, se integran en otros de ámbito mundial. Esto incluye los mercados de trabajo, los mercados financieros, los mercados de alimentos y materias primas, los mercados de servicios, y otros.

**Gráfico 1.2: Globalización de mercados**



En un contexto mundial de creciente apertura externa de las diferentes economías y globalización de los sectores y mercados más dinámicos, la globalización implica un INCREMENTO DE LA COMPETITIVIDAD en los diferentes territorios, lo que obliga a la construcción de VENTAJAS COMPETITIVAS DURADERAS, una cuestión bastante diferente a las VENTAJAS COMPARATIVAS ESTÁTICAS, basadas en la dotación de recursos naturales abundantes y mano de obra barata.

En efecto, en la fase actual de la “sociedad del conocimiento” hay que destacar la importante diferencia entre el tipo tradicional de VENTAJAS COMPARATIVAS ESTÁTICAS basadas en menores costes de los factores, y las VENTAJAS COMPETITIVAS DINÁMICAS basadas en la incorporación de valor agregado de conocimiento y la construcción de estructuras socio-institucionales y territoriales orientadas a la mayor calificación de los recursos humanos para la introducción de innovaciones productivas sostenibles.



Las VENTAJAS COMPARATIVAS ESTÁTICAS se derivan de la existencia de recursos naturales propios de un territorio, tales como la dotación de materias primas, el clima, el medio ambiente local, la situación geográfica, etc.

Las VENTAJAS COMPETITIVAS DINÁMICAS son las habilidades, tecnologías y capital social e institucional que se incorporan a los procesos productivos de un territorio, junto a las innovaciones de gestión y organización empresarial, y la apuesta por la calidad, la diferenciación productiva y la sostenibilidad ambiental.

Así pues, en el contexto de la globalización, los territorios y regiones deben apostar por estrategias proactivas en las que se de prioridad a la acumulación de elementos intangibles, a través de:

- La acumulación y difusión de CONOCIMIENTOS TECNOLÓGICOS apropiados a su perfil productivo, facilitando la vinculación entre su tejido local de empresas y su oferta territorial de conocimientos y asistencia técnica.
- La vinculación entre su SISTEMA EDUCATIVO Y DE FORMACIÓN PROFESIONAL, de un lado, con las necesidades de su base productiva y tejido local de empresas, de otro, estimulando además, desde la escuela, la capacidad creativa y emprendedora de la gente.
- El establecimiento de REDES Y COOPERACIÓN entre actores públicos y privados, a fin de contribuir a la construcción de estructuras institucionales eficaces para la promoción del desarrollo productivo, la innovación empresarial y la generación de empleos de calidad e ingresos suficientes para la población local.
- Una eficiente cooperación y COORDINACIÓN INSTITUCIONAL entre los diferentes niveles territoriales de las Administraciones Públicas y entre sus departamentos sectoriales (agricultura, industria, comercio y turismo, empleo, educación, ciencia y tecnología, vivienda, salud, etc.)
- Una planificación que se oriente por las oportunidades y problemas existentes en cada ámbito territorial.



De esta forma, se hace precisa una **DESCENTRALIZACIÓN** de funciones cambiando el viejo aparato del Estado centralista heredado del pasado y procediendo a su modernización administrativa y funcional.

Esta descentralización no puede confundirse con un desmantelamiento de las funciones del Estado, ya que se trata de una **REORGANIZACIÓN Y “REINVENCIÓN”** del mismo, a fin de construir un conjunto articulado, eficaz y eficiente de Administraciones Públicas capaz de desplegar sus nuevas funciones de *gobernanza* en el conjunto del territorio nacional.

Se asiste, pues, en el contexto de la globalización, a la modificación del papel y la arquitectura del Estado-nación, mientras las regiones o territorios, construidos social e institucionalmente, se convierten en nuevas unidades de actuación inteligente en la economía actual.

Esto conlleva la necesidad de contemplar los avances operados en los respectivos procesos de descentralización, a fin de que la **GESTIÓN PÚBLICA LOCAL** cumpla con sus nuevas funciones de promoción del desarrollo económico local y la generación de trabajo decente, abriendo espacios de concertación y convocando a los actores privados y públicos en los diferentes territorios, a la discusión y elaboración de las estrategias apropiadas.



**...con respecto a la GLOBALIZACIÓN es necesario explicar que...**

... se ha convertido en objeto de amplio debate en los últimos años, no por su novedad, sino por su **ALCANCE Y RITMO** al cual se desarrolla, así como por sus **CONSECUENCIAS ECONÓMICAS Y SOCIALES**. Desde la perspectiva de la OIT, el reto que afrontan los países es doble: se trata de aprovechar las posibles **VENTAJAS**, reduciendo al mínimo sus **CONSECUENCIAS NEGATIVAS**.

Entre las **VENTAJAS** de la globalización, facilitadas por las nuevas tecnologías de la información y la telecomunicación (TICs) cabe citar:

- la **TRANSMISIÓN INTERNACIONAL DE DATOS DIGITALIZADOS** así como la creación y difusión de flujos de información masivos e instantáneos;
- la captación de ahorros y la inversión en diversas colocaciones y territorios a través de una **VARIEDAD IMPORTANTE DE INSTRUMENTOS FINANCIEROS**;
- la disminución de los costes de transporte;
- la importancia creciente de **REDES INFORMÁTICAS ENTRE EMPRESAS Y MERCADOS**, contribuyendo al incremento del intercambio internacional de bienes y servicios;
- las posibilidades de la **ECONOMÍA DIGITAL**.



... las oportunidades del comercio electrónico son varias y extensas...

Un estudio de la empresa *Forrester Research* indicaba que para el año 2004 el comercio electrónico ascendía a 6,9 billones de US dólares a nivel mundial, de los cuales la mitad corresponde a Estados Unidos. Asia figura en segundo lugar, con 1,6 billones de US dólares, seguido de Europa con 1,5 billones.

Estados Unidos es el principal usuario de este tipo de comercio, que incluye tanto las transacciones entre empresas como el consumo de los/as particulares a través de Internet. En Asia y en Europa, por el contrario, predomina el comercio electrónico entre empresas, siendo mucho menor la utilización del comercio electrónico por parte de los consumidores/as particulares.

En América Latina las compras a través de Internet son todavía muy limitadas estimándose, para el año 2004, un monto de 82 mil millones de dólares anuales, bastante menos que las cifras citadas anteriormente en otras áreas del mundo. En ello influye el hecho de que en América Latina solamente un 2% ó 3% de la población está conectada a Internet, frente a más del 50% en el caso de Estados Unidos.

No obstante, el ritmo de utilización de Internet en América Latina ha venido creciendo de manera vertiginosa en los últimos años y diversas compañías de telecomunicaciones han ampliado sus redes en la región para aumentar la oferta de servidores (proveedores de acceso a Internet). Dentro de América Latina, Brasil es el principal usuario de Internet, seguido de Argentina y Chile, otros importantes usuarios de Internet.

Por último, el precio de los equipos de computación personales ha ido disminuyendo, paralelamente al incremento de su capacidad, haciéndolos más accesibles para las clases medias y populares. Especial importancia tienen las iniciativas que otorgan acceso gratis a Internet, así como los servicios y programas que subsidian parte del costo.



A través de la utilización de Internet y el correo electrónico, las TICs permiten la llegada a los lugares más remotos, facilitando el acceso a información estratégica, posibilitando nuevas formas de aprendizaje (en línea o mediante “e-learning”), y abriendo nuevos mercados para los productos locales en todo el mundo. En particular, el comercio electrónico tiene un formidable potencial para AUMENTAR LAS VENTAJAS COMPETITIVAS de los territorios y regiones en desarrollo.



### Actividad 1.2: La economía digital

Realice la Actividad 1.2<sup>7</sup> para reflexionar sobre las oportunidades que ofrece el comercio electrónico.

Entre las **consecuencias negativas o retos** de la globalización cabe señalar el aumento de las desigualdades sociales y territoriales.



En efecto, la economía resultante del proceso de globalización está caracterizada por una mayor **POLARIZACIÓN SOCIAL Y CRECIENTE POBREZA**: no sólo crece la distancia entre países ricos y países en desarrollo, sino también, dentro de cada país se intensifica la división entre los trabajadores altamente calificados y con sueldo estable y el incremento de personas con trabajo precario.

Asimismo, el avance de la globalización y la apertura externa de las economías evidencia mucho más claramente la **FRAGILIDAD** de muchas economías locales.

De igual modo, la **DESREGULACIÓN** de movimientos financieros internacionales y el predominio de una lógica especulativa, constituyen una amenaza importante de inestabilidad para el funcionamiento de la economía real y el empleo en el mundo.

Finalmente, junto a la tendencia de **UNIFORMIZACIÓN** de los contenidos de los medios de comunicación de masas y de las pautas de consumo, existe también una explosión de la **DIVERSIDAD Y HETEROGENEIDAD** de situaciones, alentada por los reclamos de identidad territorial y cultural.

<sup>7</sup> Vaya al archivo 'Actividades' de este módulo.



### ...el impacto de la globalización sobre las economías locales...

La combinación de la apertura de los mercados y la aplicación de las medidas de estabilidad macroeconómica ha tenido algunos resultados positivos, siendo el efecto más espectacular la reducción de la inflación. Sin embargo, salvo en raras excepciones, la liberalización no ha venido acompañada de un alto crecimiento a largo plazo o de un crecimiento elevado del nivel de empleo.

Por ejemplo, en numerosos países latinoamericanos, el crecimiento durante los años noventa ha sido menor incluso que en la “década perdida” de los ochenta. La crisis asiática, por su parte, representó un duro revés para el rendimiento de las economías del sudeste asiático. Y la mayoría de los países africanos han fracasado a la hora de sacar partido de los cambios económicos.

Además, las medidas de liberalización y de estabilidad macroeconómica no se toman sin riesgos. La crisis financiera de México en 1995, la crisis asiática de 1997 y la crisis económica y social argentina de finales de siglo ponen de relieve la vulnerabilidad macroeconómica de aquellos países cuyo tejido productivo es a menudo incapaz de afrontar un entorno en constante cambio o de encarar la competencia de productos superiores tecnológicamente provenientes de los países desarrollados o de productos más baratos de países en desarrollo<sup>8</sup>.

El Cuadro 1.3 muestra los elementos y factores que distinguen el enfoque DEL de las políticas tradicionales de desarrollo frente a los retos y las oportunidades ofrecidas por las nuevas tecnologías de la información y telecomunicaciones y por la globalización.

<sup>8</sup> Rodríguez-Pose (2003).

**Cuadro 1.3: El enfoque de desarrollo tradicional y el enfoque DEL**

Retos / oportunidades	Enfoque de desarrollo tradicional	Enfoque DEL
Empresas y territorio.	<ul style="list-style-type: none"> <li>• Ventajas de las grandes empresas.</li> </ul>	<ul style="list-style-type: none"> <li>• Oportunidades para las pequeñas empresas.</li> <li>• Análisis de la interacción entre las empresas y los territorios.</li> </ul>
Tendencia a la descentralización y mayores competencias a las regiones.	<ul style="list-style-type: none"> <li>• La toma de iniciativa, la decisión y la gestión del proceso de desarrollo pertenecen a la Administración central (enfoque de arriba-abajo).</li> </ul>	<ul style="list-style-type: none"> <li>• La toma de iniciativa, la decisión y la gestión del proceso de desarrollo descansa en los actores locales (enfoque ascendente).</li> </ul>
Reestructuración socioeconómica y crisis de las grandes industrias tradicionales. Transición hacia formas de producción flexibles.	<ul style="list-style-type: none"> <li>• Desarrollo de grandes proyectos industriales, que fomentan otras actividades económicas.</li> </ul>	<ul style="list-style-type: none"> <li>• Desarrollo de proyectos de escala reducida, regionales integrados, fomentando un ajuste progresivo del sistema económico local a los cambios del entorno económico macro.</li> </ul>
Disminución de los recursos del Estado.	<ul style="list-style-type: none"> <li>• Énfasis en políticas de infraestructuras de carácter tangible.</li> </ul>	<ul style="list-style-type: none"> <li>• Equilibrio entre políticas de infraestructuras y otras políticas.</li> <li>• Importancia de las infraestructuras “intangibles”.</li> </ul>
Creciente integración entre los sectores económicos.	<ul style="list-style-type: none"> <li>• Énfasis en la coordinación vertical entre los diferentes niveles de gobierno y escasa o inexistente coordinación horizontal entre organismos públicos y privados.</li> </ul>	<ul style="list-style-type: none"> <li>• Énfasis en la cooperación horizontal público-privada.</li> <li>• Énfasis en la coordinación vertical entre diferentes niveles de gobierno.</li> </ul>
Creciente necesidad de comunicación e interacción entre sectores económicos para crear innovaciones.	<ul style="list-style-type: none"> <li>• Enfoque sectorial para el desarrollo.</li> </ul>	<ul style="list-style-type: none"> <li>• Enfoque territorial para el desarrollo.</li> </ul>
Aumento de las diferencias regionales al interior de los países.	<ul style="list-style-type: none"> <li>• La aplicación de idénticas pautas de desarrollo en todo el territorio nacional, sin tener cuenta las particularidades de los diferentes territorios.</li> </ul>	<ul style="list-style-type: none"> <li>• Énfasis en la identificación y construcción de ventajas competitivas dinámicas en cada territorio, teniendo en cuenta el entorno social, económico, político e institucional.</li> </ul>
Mayor movilidad de las empresas y creciente deslocalización de la producción a territorios con costes de producción más bajos.	<ul style="list-style-type: none"> <li>• Prioridad de las ayudas financieras, incentivos fiscales y subsidios como principales elementos de atracción de la actividad económica.</li> </ul>	<ul style="list-style-type: none"> <li>• Prioridad en el desarrollo de pequeñas y medianas empresas locales.</li> <li>• Atracción de empresas en combinación con políticas que favorecen la interacción económica con el territorio.</li> </ul>

Retos / oportunidades	Enfoque de desarrollo tradicional	Enfoque DEL
Crisis del “Estado del bienestar” y crecientes fallas de mercado para responder a las necesidades económicas, sociales e institucionales en el ámbito local.	<ul style="list-style-type: none"> <li>Enfoque con énfasis en el sector público (sistema asistencial) o en el sector privado (economía pura de mercado).</li> </ul>	<ul style="list-style-type: none"> <li>Enfoque basado en la asociación entre organizaciones del sector privado y del sector público.</li> </ul>
Importancia de la mano de obra calificada a nivel territorial.	<ul style="list-style-type: none"> <li>Políticas de empleo pasivas.</li> </ul>	<ul style="list-style-type: none"> <li>Políticas activas de empleo.</li> <li>Coordinación entre demanda y oferta de trabajo a nivel territorial.</li> </ul>



### Actividad 1.3:

#### El enfoque de desarrollo tradicional y el enfoque DEL

Realice la Actividad 1.3<sup>9</sup> para reflexionar sobre las características que distinguen el enfoque DEL en contraste con el enfoque tradicional del desarrollo.

<sup>9</sup> Vaya al archivo ‘Actividades’ de este módulo.

## D. LA POBREZA Y LOS RETOS PARA EL TRABAJO

El mercado de trabajo y los sistemas de educación y formación profesional se han visto afectados por los profundos cambios tecnológicos, demográficos y socioeconómicos. En particular, en los países en desarrollo, un gran número de hombres y mujeres han sido condenados a buscar alguna alternativa mediante el trabajo en la economía no estructurada o “economía informal”.

Tales cambios han puesto de relieve la importancia de la EMPLEABILIDAD Y LA NECESIDAD DE HABILITAR A LAS PERSONAS, dotando a éstas de las competencias necesarias para mantener un empleo a lo largo de su vida laboral.



La OIT estima que entre el **25%** y el **30%** de la creciente población activa en el mundo se encuentra en una **SITUACIÓN DE DESEMPLEO O SUBEMPLEO**, lo cual es una de las causas fundamentales de la pobreza. Además, 500 millones de personas trabajan por menos de un dólar US al día, muchas de ellas integradas en microempresas o en la economía informal.

Ante ello, la OIT aboga por políticas para superar la pobreza mediante el trabajo, especialmente en países pobres o que tratan de salir de situaciones de crisis, focalizando su atención principal en el fomento del desarrollo empresarial de las microempresas y pequeñas empresas, las cuales tienen un papel crucial desde el punto de vista del empleo y el ingreso.

Muchas de las personas que se incorporan a la población activa en dichos países, y otras que han perdido su empleo remunerado en la economía formal, acaban emigrando, a veces en condiciones desesperadas, o bien deben subsistir mediante el trabajo no retribuido en unidades familiares, o recurrir al autoempleo precario. Estos tipos de trabajo tienden a resultar poco satisfactorios debido a:

- el bajo nivel de productividad e ingresos,
- la existencia de entornos peligrosos o insalubres,
- la exclusión de la protección social y
- el riesgo de explotación y acoso.



En la mayoría de las áreas menos desarrolladas, la apertura comercial y financiera irrestricta de las economías nacionales al contexto internacional sin dotarse de periodos de adaptación (tal como hacen los países desarrollados) ha supuesto dejar al descubierto **ESTRUCTURAS ECONÓMICAS LOCALES CON POCA O NINGUNA CAPACIDAD DE COMPETIR EN UN ENTORNO GLOBALIZADO**.

Dicha exposición a la competencia externa de estructuras de producción ineficientes o de baja tecnología está llevando, en muchos casos, a:

- la desaparición de estructuras productivas locales y la consecuente generación de desempleo y pobreza;
- la desvalorización de mano de obra poco calificada;
- la degradación de las condiciones de trabajo (sobre todo de las mujeres).

Las ZONAS FRANCAS INDUSTRIALES constituyen un ejemplo elocuente de trabajo en condiciones desfavorecidas.



### Las Zonas Francas Industriales (ZFI)...

...representan un ejemplo de una política de atracción de empresas multinacionales para crear puestos de trabajo y revitalizar la economía local. Los gobiernos de los países ofrecen a las empresas incentivos fiscales y de otro tipo a cambio de instalar fábricas en dichas zonas. Sin embargo, estas políticas pueden conllevar riesgos muy altos.

Las ZFI constituyen una fuente de empleo de importancia creciente para la mujer, junto con las microempresas, el sector informal y las modalidades atípicas de trabajo, como el trabajo temporal, el trabajo a domicilio y la subcontratación.

Todas estas oportunidades de trabajo para la mujer tienen un denominador común, que es la escasa exigencia de calificación, bajos salarios, escasa productividad, pobres perspectivas de promoción profesional, y resistencia a la organización sindical de trabajadores/as.

De hecho, estos puestos son los primeros en desaparecer cuando sobreviene una crisis económica y los últimos en incorporarse a los programas de salud, bienestar y protección social.



### Actividad 1.4:

#### Las zonas francas: ¿Oportunidades reales o callejones in salida?

Realice la Actividad 1.4<sup>10</sup> para reflexionar sobre las zonas francas y su impacto en su territorio y país.

Como se ha señalado, la pobreza se explica, de un lado, por el desempleo y, de otro, por el empleo que es insuficiente para permitir a una persona salir de la situación de pobreza, es decir el empleo que incluye la necesidad u obligación de:

- trabajar durante jornadas largas;
- trabajar en varios puestos de trabajo durante la jornada;
- aceptar trabajos en condiciones injustas;
- incurrir en grandes deudas que sólo se pueden pagar con el trabajo;
- dejar que sus hijos trabajen a cambio de un salario;
- trabajar en condiciones insalubres, inseguras, inhumanas o degradantes.

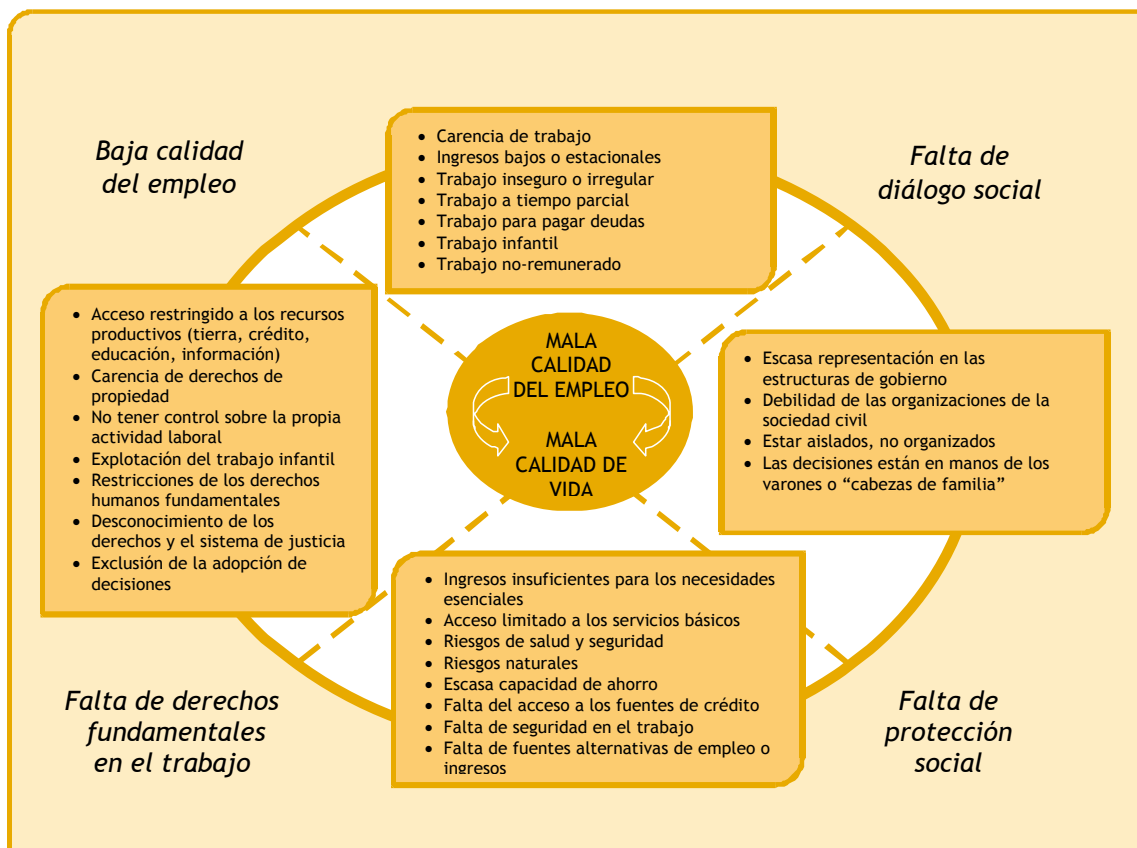
El Gráfico 1.3 sobre “El círculo vicioso de la falta de atención al trabajo decente” ilustra los problemas y las carencias que pueden existir en el trabajo y que dan lugar a una mala calidad de vida, contribuyendo a la creación o persistencia de la pobreza. Todas estas circunstancias suelen estar relacionadas entre sí, reforzando este círculo vicioso como obstáculo para el trabajo decente.



Por ello el fomento de las iniciativas DEL y la consiguiente creación de oportunidades productivas requiere incluir, además, la **NECESARIA ATENCIÓN A LA CALIDAD DEL TRABAJO CREADO**, ya que la **GENERACIÓN DE TRABAJOS DE MALA CALIDAD NO PUEDE SER NUNCA UN OBJETIVO DE LAS INICIATIVAS DE DESARROLLO ECONÓMICO LOCAL**.

<sup>10</sup> Vaya al archivo ‘Actividades’ de este módulo.

**Gráfico 1.3: El círculo vicioso de la falta de atención al trabajo decente**



Fuente: King DeJardin (2005)

## UNIDAD 2: El enfoque del desarrollo económico local (DEL)

### A. LOS LÍMITES DEL ENFOQUE TRADICIONAL DEL DESARROLLO



Frente a los cambios impulsados por el proceso de globalización y la reestructuración económica, el enfoque de desarrollo tradicional muestra serias limitaciones.

La **CENTRALIZACIÓN DE LA TOMA DE DECISIONES** supone que las mismas medidas se aplican por igual en todo el territorio nacional, sin tomar en cuenta las diferencias económicas, sociales, políticas e institucionales existentes entre las regiones y territorios al interior de un país.

De este modo, muchas “políticas estandarizadas” de carácter centralista, no responden a las demandas y prioridades regionales y locales, teniendo así un impacto leve o, en algunos casos, negativo, en dichos ámbitos territoriales. Las políticas tradicionales no se orientan, como vemos, por la situación diferenciada de la demanda o las potencialidades de los distintos territorios y regiones.

Por otro lado, la **FALTA DE CONSENSO Y LA ESCASA PARTICIPACIÓN DE ACTORES E INSTITUCIONES LOCALES** (tanto del sector privado empresarial como de la sociedad civil en general) en la toma de decisiones, socava los esfuerzos de desarrollo ya que, en tales circunstancias, dichos actores no se involucran en las iniciativas y proyectos.



#### ...sobre el desarrollo podemos señalar que...

Según lo expresa Albert Hirschman (1958), el desarrollo no depende tanto de saber encontrar las combinaciones óptimas de recursos y factores de producción dados como de impulsar la capacidad y determinación colectivas en torno a algún “**FACTOR DE UNIÓN**” que de sentido al conjunto de factores o elementos potenciales u ocultos.

Este “factor de unión” debe incorporar la **CAPACIDAD DE ELABORAR CONJUNTAMENTE CON LOS ACTORES TERRITORIALES UNA ESTRATEGIA DE DESARROLLO**, esto es, el camino mediante el cual se puede avanzar hacia los objetivos de desarrollo fijados.

Existe, pues, una relación mutua entre los factores subjetivos, de un lado, y los factores objetivos o materiales, de otro. Pero son siempre los aspectos sociales e institucionales los que concretan la actuación de los actores, los cuales se encuentran condicionados o empujados por las circunstancias objetivas en las que viven.



De esta forma, el desarrollo depende esencialmente de la CAPACIDAD Y DETERMINACIÓN SOCIAL Y POLÍTICA DE UNA COMUNIDAD TERRITORIAL para organizarse en torno a una estrategia de desarrollo aprovechando sus recursos potenciales endógenos y las posibilidades de inserción en el contexto externo.

Asimismo, las POLÍTICAS DE DESARROLLO REGIONAL TRADICIONALES han venido descansando en buena medida en la construcción de infraestructuras de carácter tangible. Estas políticas respondían al supuesto de que los problemas en las áreas “retrasadas”, eran causados por el difícil acceso o la ausencia de empresas que articularan un tejido industrial dinámico y que generasen cambios tecnológicos.

Así pues, las políticas de empleo y de desarrollo regional se han articulado tradicionalmente alrededor de la construcción de infraestructuras tangibles, como autopistas, acueductos, oleoductos, embalses y otras. Sin embargo, una fuerte inversión en infraestructuras no siempre ha dado paso a los resultados esperados en términos de desarrollo económico, social y ambiental.

El caso del Mezzogiorno Italiano es un buen ejemplo de lo que estamos señalando.



### El caso: Italia

#### El “Mezzogiorno”

Uno de los casos más espectaculares del fracaso de las políticas tradicionales de desarrollo ha sido el Mezzogiorno Italiano donde, a pesar de cuarenta años de fuerte inversión en infraestructuras por parte del gobierno central, la diferencia de ingresos entre el norte y el sur del país mantiene el mismo nivel que antes que empezara esta inversión en los primeros años de la posguerra<sup>11</sup>.

Diversos estudios recientes han cuestionado la efectividad de la inversión en infraestructuras como una estrategia de desarrollo sostenible.

Si bien la creación de autopistas y otras infraestructuras después de la segunda guerra mundial ha logrado una mayor accesibilidad de las regiones más aisladas del Sur, los beneficios generados llegaron en gran parte a las empresas del Norte más desarrollado.

Por un lado, las empresas locales poco competitivas del Sur no han logrado aprovechar los mercados del Norte. Por otro lado, las grandes empresas del Norte han ido ganando los mercados del Sur, causando la destrucción de su tejido empresarial y aumentando las diferencias de desarrollo económico y social entre el Norte y el Sur.

<sup>11</sup> Trigilia, C. (1992)

Otro de los límites fundamentales del enfoque tradicional del desarrollo consiste en el hecho de tomar como UNIDAD DE ANÁLISIS LA EMPRESA O EL SECTOR ECONÓMICO considerados de forma abstracta y, por tanto, desvinculados de su entorno territorial. En su lugar, se requiere la información sobre los diferentes eslabonamientos productivos entre las empresas, los cuales requieren algo más que una simple mirada o delimitación sectorial, a fin de visualizar las respectivas “cadenas de valor” como resultado de la interacción funcional y territorial entre las empresas, más allá de su adscripción estadística sectorial.

Habitualmente, el análisis económico convencional ha reducido la referencia al territorio a simple espacio uniforme e indiferenciado, y durante mucho tiempo el análisis del desarrollo económico ha permanecido dominado por el concepto de ECONOMÍAS DE ESCALA INTERNAS A LA EMPRESA, un aspecto que han compartido las principales líneas de pensamiento económico.

Asimismo, el objetivo de las políticas tradicionales de desarrollo suele referirse a INDICADORES Y OBJETIVOS ECONÓMICOS DE CARÁCTER AGREGADO (como el aumento del producto por habitante, la acumulación de capital y de inversiones, etc.)



La reducción del desarrollo económico y social a un mero proceso de crecimiento económico cuantitativo ha incluido, igualmente, la creencia generalizada de que el simple crecimiento económico lleva consigo la creación automática de puestos de trabajo y, con ello, la disminución de la pobreza y la mejora de la calidad de vida de las personas.

De este modo, las políticas de empleo tradicionales adoptaron un CARÁCTER PASIVO, al hacerse depender esencialmente de las políticas de crecimiento económico.

El fracaso de las políticas tradicionales de carácter centralista (de arriba abajo), junto con los retos generados por la globalización ha llevado, en suma, a un replanteamiento importante de la validez de los esfuerzos y políticas de desarrollo económico y empleo. El resultado de ello durante las últimas décadas ha sido la aparición de una serie de iniciativas innovadoras de desarrollo con un enfoque ascendente (de abajo arriba), que se han agrupado bajo el término de DESARROLLO ECONÓMICO LOCAL (DEL)<sup>12</sup>.



### Actividad 1.5: Los límites del enfoque tradicional de desarrollo

Realice la Actividad 1.5<sup>13</sup> para lograr identificar posibles factores ‘limitantes’ en proyectos de desarrollo que se encuadran en el enfoque tradicional.

<sup>12</sup> Stöhr (1990); Amin (1999).

<sup>13</sup> Vaya al archivo ‘Actividades’ de este módulo.

## B. LA BÚSQUEDA DE UN ENFOQUE ALTERNATIVO: EL DEL

El enfoque DEL responde a la necesidad de proporcionar una réplica efectiva a las exigencias de la actual fase de cambio estructural y a los retos de la globalización, UTILIZANDO LAS OPORTUNIDADES que ésta última ofrece, así como las posibilidades de las nuevas tecnologías de la información y las telecomunicaciones, tratando de SUPERAR LAS DIFICULTADES que los enfoques tradicionales del desarrollo han tenido en el pasado.

En la práctica, ello exige un enfoque del desarrollo que incluya una APROXIMACIÓN TERRITORIAL y no sólo sectorial o agregada, a partir del reconocimiento de las circunstancias específicas de cada ámbito territorial, teniendo en cuenta las necesidades y las aspiraciones de su población, sus organizaciones y cultura, así como el capital social y las instituciones del territorio, indagando sus potencialidades endógenas y las oportunidades derivadas del dinamismo externo existente.

Aunque no exista una definición única sobre DEL, la siguiente contiene una serie de elementos cruciales que ayudan a distinguir los rasgos más importantes del mismo.



EL DESARROLLO ECONÓMICO LOCAL es...

un proceso de desarrollo PARTICIPATIVO que fomenta, en un territorio determinado, la cooperación entre los principales actores sociales, públicos y privados, para el diseño y la implementación de una estrategia de desarrollo común, con el objetivo final de ESTIMULAR LA ACTIVIDAD ECONÓMICA Y CREAR TRABAJO DECENTE, a partir del aprovechamiento de los recursos y potencialidades locales y las oportunidades del contexto global.



### Actividad 1.6: Apropiarse del concepto de DEL

Realice la Actividad 1.6<sup>14</sup> para investigar los conceptos que fundamentan el enfoque DEL e identificar las implicaciones de esos mismos principios.

Por tanto, el enfoque DEL apunta a señalar la necesidad de complementar:

- las políticas que debe llevar a cabo la Administración central del Estado (por ejemplo, garantizar las condiciones generales de estabilidad macroeconómica y financiera; establecer un marco jurídico general de derechos fundamentales en el trabajo; asegurar el acceso al crédito a las microempresas y pequeñas empresas; etc.);
- con OTRAS QUE DEBEN ABORDARSE DESDE UN DISEÑO TERRITORIAL y con la participación de las Administraciones Públicas Territoriales (Regionales, Provinciales y Locales) junto a los actores privados, en especial el sector empresarial (como son las políticas activas de empleo;

<sup>14</sup> Vaya al archivo 'Actividades' de este módulo.

los sistemas territoriales de capacitación de recursos humanos según las necesidades de cada ámbito local; el fomento del desarrollo de microempresas y pequeñas y medianas empresas; la construcción de sistemas territoriales de investigación y desarrollo para la innovación local (I+D+i), u otras).

- Aunque no es objeto de este módulo examinar en detalle las principales aportaciones teóricas que nutren este enfoque más novedoso sobre el DEL, hay que citar diversas aproximaciones teóricas que en estos últimos años vienen construyendo una visión más integral sobre el desarrollo, incorporando un enfoque territorial del mismo como una de sus bases principales de sustentación teórica y conceptual.



Este enfoque no es aún algo acabado, pero dista de ser únicamente un aprendizaje a partir del análisis de “mejores prácticas”. En su lugar, hay que hablar de la existencia de una matriz multidisciplinar de reflexión que permite desde diferentes ángulos una visión más completa y contextualizada sobre el análisis y la práctica del desarrollo económico.

*En primer lugar*, hay que aludir al redescubrimiento, a fines de los años setenta del siglo pasado, de la noción de “DISTRITO INDUSTRIAL” de Alfred Marshall<sup>15</sup> y el hecho de situar al territorio como unidad de análisis en lugar de la empresa considerada de forma aislada<sup>16</sup>.

De este modo, el enfoque DEL identifica a los SISTEMAS PRODUCTIVOS LOCALES como unidades de análisis territorial en las cuales las economías de la producción internas a las empresas se funden con las economías externas locales, superándose así el análisis según tipos de empresa ya que lo importante no es tanto el tamaño de las empresas sino la interacción entre las mismas y con los diferentes territorios.

No compete sólo la empresa de forma aislada, sino la red y el territorio, es decir el conjunto de actores e instituciones que lo conforman. Por tanto, en términos marshallianos, las economías alcanzadas en la producción no son únicamente las economías internas a la empresa individualmente considerada sino que existen también las “ECONOMÍAS EXTERNAS GENERALES” (del agrupamiento de empresas del que forma parte) y las “ECONOMÍAS EXTERNAS LOCALES”, correspondientes al territorio concreto donde se sitúan<sup>17</sup>.

En la definición de economías externas locales, el CONOCIMIENTO constituye el elemento más importante de la producción, el cual llega a veces a convertirse en un patrimonio compartido por la comunidad territorial.

Igualmente, las economías externas locales son también la existencia de eslabonamientos de empresas con otras empresas auxiliares o la COMPLEMENTARIEDAD DEL MERCADO DE TRABAJO LOCAL Y EL SISTEMA PRODUCTIVO TERRITORIAL. Todo ello forma parte del “ENTORNO TERRITORIAL” favorable al despliegue de condiciones de eficiencia productiva y competitividad del sistema productivo y tejido empresarial locales.

<sup>15</sup> Marshall (1890)

<sup>16</sup> Becattini (1979)

<sup>17</sup> Sforzi (1999)



### ...los sistemas productivos locales son...

unidades de análisis territorial en las cuales las economías de la producción internas a las empresas se funden con las economías externas locales, superándose así el análisis según tipos de empresa ya que lo importante no es tanto el tamaño de las empresas sino la INTERACCIÓN ENTRE LAS MISMAS Y CON LOS DIFERENTES TERRITORIOS.

De este modo, junto a las relaciones económicas y técnicas de producción resultan esenciales para el desarrollo económico:

- las relaciones sociales,
- el fomento de la cultura emprendedora local,
- la formación de redes asociativas entre actores territoriales y
- la construcción de “capital social”<sup>18</sup> en el territorio.

En segundo lugar, hay que destacar la creciente implantación del enfoque en términos de “CLUSTERS”, que tiene en Michael Porter (1991) su expositor más emblemático.

Una de las aplicaciones de este enfoque de “clusters” es llevada actualmente a la práctica por el Servicio Brasileño de Apoyo a las Micro y Pequeñas Empresas (Sebrae) para impulsar una política territorial industrial de sistemas productivos locales en Brasil.



### El caso: Brasil

#### Los “Arranjos Produtivos Locais”

El Servicio Brasileño de Apoyo a las Micro y Pequeñas Empresas (Sebrae)<sup>19</sup> viene impulsando de forma exitosa una política de desarrollo industrial territorial basada en el fomento de “arranjos productivos locais”.

Los “arranjos productivos locais” constituyen un tipo particular de clusters formados por pequeñas y medianas empresas, agrupadas en torno a una profesión o un negocio, donde se enfatiza el papel desempeñado por las relaciones -formales e informales- entre empresas y demás instituciones territoriales involucradas.

Las empresas comparten una cultura común e interactúan, como un grupo, con el ambiente sociocultural local.

<sup>18</sup> Encontrará una definición de “capital social” en el módulo 3.

<sup>19</sup> Para más información sobre SEBRAE y los “Arranjos Produtivos Locais”, consulte el sitio <http://www.sebrae.com.br/>

En tercer lugar, es importante resaltar los trabajos teóricos y empíricos sobre la economía de la innovación y el cambio tecnológico<sup>20</sup>, los cuales señalan que el hecho de la innovación no es un proceso lineal en el que nuevos productos y procesos son generados por instituciones de investigación y desarrollo (I+D) trabajando de forma aislada al mercado.

Por el contrario, la INNOVACIÓN ES UN PROCESO SOCIAL Y TERRITORIAL, de carácter acumulativo e interactivo en el cual los usuarios de conocimiento interactúan con los productores de conocimiento. De este modo, ambos actores (usuarios y productores de conocimiento) aprenden mutuamente uno del otro, por medio de un aprendizaje a través de la interacción.

El conjunto de instituciones de carácter territorial que contribuyen al proceso de innovación conforma, pues, un SISTEMA TERRITORIAL DE INNOVACIÓN, el cual consta de instituciones, tanto públicas como privadas, que producen efectos sistémicos que estimulan a las empresas locales a adoptar normas, expectativas, valores, actitudes y prácticas comunes y, en suma, una cultura de la innovación que es reforzada por los procesos de aprendizaje antes señalados<sup>21</sup>



### ...también podemos definir los sistemas productivos locales ...

como una red interactiva compuesta por:

- empresas de distintos tamaños integradas en un “cluster” o agrupamiento sectorial de empresas;
- las relaciones entre dichas empresas dentro del “cluster”;
- las instituciones de educación superior e investigación vinculadas al sector productivo;
- los laboratorios de I+D (públicos, privados o mixtos) y los centros o agencias de transferencia de tecnología,
- las cámaras y asociaciones empresariales,
- los centros de capacitación de recursos humanos, y
- los departamentos y agencias gubernamentales.

Otras aportaciones sustantivas para el enfoque DEL provienen de:

- el enfoque neo-institucionalista en economía<sup>22</sup>;
- el concepto de “producción flexible”<sup>23</sup>;
- el enfoque de la “competitividad sistémica”<sup>24</sup>.
- la aplicación del concepto de “capital social” en los estudios del desarrollo<sup>25</sup>;

<sup>20</sup> Vence (1995).

<sup>21</sup> Lundvall (1995).

<sup>22</sup> North (1993); Williamson (1989); Ayala (1999).

<sup>23</sup> Piore y Sabel (1984).

<sup>24</sup> Esser, Hillebrand, Messner y Meyer-Stamer (1996).

<sup>25</sup> Kliksberg y Tomasini (2000).

Asimismo, desde el ámbito de la aplicación de las políticas de desarrollo es importante aludir a:

- las iniciativas comunitarias *Leader* (*Liaisons entre Actions de Développement de l'Economie Rural*<sup>26</sup>) de la Unión Europea, referidas al fomento del desarrollo económico local en el medio rural mediante el establecimiento de redes asociativas de actores públicos y privados locales;
- el diseño de las políticas activas de empleo y el enfoque de los “nuevos yacimientos de empleo”<sup>27</sup>;
- el enfoque de los “sistemas agroalimentarios localizados”, que constituye una integración del concepto de “filière” y la aplicación del concepto de cluster en el medio rural<sup>28</sup>;
- la planificación del enfoque DEL al desarrollo sostenible ambientalmente, considerando la conservación del medio ambiente local como un activo fundamental de competitividad territorial y de apuesta de futuro para el desarrollo económico local<sup>29</sup>.



### El caso: Unión Europea

#### Las iniciativas Leader de desarrollo rural en la Unión Europea: una nueva política de desarrollo para el medio rural.

Los enfoques tradicionales de desarrollo rural se basan principalmente en una concepción sectorial de las políticas (reduciendo lo rural a lo agrario), aplicando planteamientos centralistas “descendentes” (desde arriba) y basados en un enfoque asistencialista, esto es, ofreciendo ayudas a los beneficiarios en lugar de crear condiciones en los diferentes territorios para que los agentes locales puedan ser promotores de proyectos productivos, adquiriendo las competencias necesarias para ser autores de su propio desarrollo.

La necesidad de superar estas limitaciones ha dado lugar al surgimiento de planteamientos innovadores en el desarrollo rural, entre los cuales las iniciativas Leader (“Liaisons Entre Actions de Développement de l’Economie Rural”) de la Unión Europea, iniciadas en la década de los años 90, constituyen una de las experiencias de mayor éxito.

La iniciativa *Leader* es, pues, un planteamiento original basado en el establecimiento de vínculos entre agentes, actividades, sectores y territorio, y el acercamiento entre responsables de las intervenciones y beneficiarios potenciales, a fin de superar las limitaciones de la gestión centralizada y vertical, con decisiones adoptadas lejos del territorio; una definición estandarizada de las necesidades de los territorios y sus beneficiarios; el tratamiento “documental” de los temas, sin conocimiento directo en el terreno; y la lentitud en la toma de decisiones y presencia de procedimientos burocráticos e inadecuados.

<sup>26</sup> Fuente: Comisión Europea (2001: Guía pedagógica LEADER ([www.rural-europe.aeidl.be](http://www.rural-europe.aeidl.be)).

<sup>27</sup> Jiménez (1998).

<sup>28</sup> [www.gis-syal.agropolis.fr](http://www.gis-syal.agropolis.fr)

<sup>29</sup> Alburquerque (2003).

Los aspectos esenciales del planteamiento *Leader* son:

a) Enfoque territorial:

- Consistente en la definición de la política de desarrollo rural a partir de las características específicas territoriales de cada zona.
- Dicha zona debe constituir una unidad de actuación territorial dotada de determinada homogeneidad ambiental, cohesión interna, historia y tradiciones comunes, sentimiento de identidad compartido, etc.
- El fundamento del enfoque territorial se vincula a la toma de conciencia creciente por parte de los agentes locales del aprovechamiento de los recursos endógenos en la búsqueda de un desarrollo duradero y sostenible.

b) Enfoque ascendente:

- Tiene por objeto fomentar la toma de decisiones participativas a nivel territorial.
- Se busca la implicación de los agentes locales, esto es, la población local, los agentes económicos y sociales, y las instituciones públicas y privadas existentes.
- Como actividades propias del enfoque ascendente figuran la animación social y la formación de la población local.

c) Grupo de Acción Local y “partenariado”:

- El Grupo de Acción Local es uno de los elementos estratégicos del planteamiento *Leader*, dotado de un equipo técnico, de poder de decisión y de una dotación presupuestaria adecuada, a fin de influir en la movilización social y la creación de institucionalidad favorable al desarrollo local.
- La búsqueda de alianzas estratégicas (“partenariado”) entre actores locales a favor del desarrollo rural es una actividad principal de los Grupos de Acción Local.

d) Innovación:

- La iniciativa *Leader* subraya la importancia del carácter innovador de las acciones, lo cual es también un rasgo de su propia concepción y enfoque.
- Son actuaciones innovadoras las destinadas a nuevas formas de valorización de los recursos locales, las que aprovechan recursos endógenos no utilizados o infrautilizados, las que aprovechan oportunidades de dinamismo exógeno existentes, la creación de nuevos productos, nuevos métodos productivos u organizativos, apertura de nuevos mercados, etc.
- La innovación también incluye el carácter demostrativo del Programa *Leader* y su integración en red, a fin de difundir la información entre otros grupos o agentes, o diseñar proyectos en común.

e) Enfoque integrado:

- Se trata de superar la fragmentación habitual de los enfoques sectoriales, a partir de un planteamiento territorial en el que las acciones se coordinan en un conjunto coherente.
- Esto exige una importante coordinación institucional entre los diferentes niveles de las administraciones públicas, así como cooperación público-privada territorial.

## f) Organización en red y cooperación entre territorios:

- La creación de un Observatorio sobre las diferentes iniciativas de desarrollo rural trata de superar el aislamiento de los Grupos de Acción Local, facilitando al mismo tiempo, el intercambio y circulación de información, así como la transferencia de innovaciones.
- La cooperación entre territorios puede producirse no sólo entre territorios cercanos sino también entre cualesquiera otros, alcanzando incluso un carácter transnacional.

## g) Gestión de proximidad y cofinanciación:

- La gestión del plan de acción local desde el propio territorio, con recursos puestos a disposición de los Grupos de Acción Local, con la supervisión de las instancias territoriales (regionales o provinciales) garantiza una flexibilidad y eficiencia distantes de los procedimientos burocráticos habituales en la Administración Pública.
- No obstante, el grado de autonomía de los Grupos de Acción Local puede variar en función de las modalidades de organización y de los contextos institucionales de los diferentes países.
- La incorporación de sistemas de evaluación y seguimiento de las actuaciones de los Grupos de Acción Local realizados de forma participativa con los actores locales, trata de garantizar la transparencia en la gestión de los programas de desarrollo rural.





## ACTIVIDADES

**Actividad 1.1: Paradigma actual y paradigma fordista**

**Actividad 1.2: La economía digital**

**Actividad 1.3: El enfoque tradicional de desarrollo y el enfoque DEL**

**Actividad 1.4: Las zonas francas: ¿Oportunidades reales o callejones sin salida?**

**Actividad 1.5: Los límites del enfoque tradicional del desarrollo**

**Actividad 1.6: Apropiarse del concepto de DEL**





## Actividad 1.1: Paradigma fordista y paradigma actual

### Objetivo:

- Analizar la realidad productiva y organizativa de su entorno, destacando elementos del paradigma fordista y del paradigma actual de eficiencia empresarial y organizativa.

### Instrucciones:

Esta actividad consta de 2 fases:

#### Fase 1: individual.

En un papelógrafo elabore una tabla con dos columnas donde listar las formas de producción y organización de tipo fordista que persisten en su territorio, así como las formas que son propias del paradigma actual.

#### Fase 2: en pareja.

- a) Presente a un/a compañero/a los elementos que ha identificado y explique si considera las formas de producción y organización identificadas positivas o negativas, justificando su posición.
- b) Escuche con atención la exposición de su compañero/a para retroalimentar su análisis.



## La Actividad 1.1 desde la perspectiva del/de la facilitador/a:

Esta actividad:

- es un ejercicio de ANÁLISIS;
- puede ser realizada tanto en un curso de sensibilización como de formación.

### Objetivos:

Sugerimos realizar esta actividad para:

- facilitar la comprensión de los conceptos que se relacionan con el paradigma fordista y el paradigma actual de producción y organización;
- ayudar a los/as participantes para que apliquen esos conceptos a su propia realidad territorial y describan las formas de producción y organización que la caracterizan.

### Instrucciones:

1. Si es posible, constituya las parejas agrupando personas de un mismo territorio (esto permitirá profundizar el análisis y afinar los resultados).
2. Circule en la clase durante el trabajo en pareja para poder intervenir en caso de dudas e inquietudes. Brinde retroalimentación individual cuando sea necesario.

### Tiempo previsto:

- 45 minutos para la descripción de las formas de producción y organización (fordistas y propias del paradigma actual) que caracterizan los territorios de los/as participantes.
- 30 minutos para el intercambio en pareja.



## Actividad 1.2: La economía digital

### Objetivo:

- Identificar las ventajas de la economía digital para su entorno.

### Instrucciones:

Esta actividad consta de 2 fases:

#### Fase 1: individual.

Conteste (por escrito) a la siguiente pregunta:

*¿Cree usted que el progreso tecnológico y la economía digital han tenido un impacto positivo en su economía local?*

Para ello, describa un caso de su conocimiento en el que el comercio digital haya tenido un impacto positivo en el entorno donde usted vive o trabaja. Presente el caso de manera sintética, concentrándose sobre los efectos positivos que se han registrado en su entorno.

#### Fase 2: en grupos de 3 o 4 personas.

- a) Presente a sus compañeros/as el caso relacionado a su entorno territorial.
- b) Escuche con atención la exposición de sus compañeros/as.
- c) Si es posible, identifique entre las ventajas presentadas por sus colegas, las que caracterizan (o podrían caracterizar) también a la situación que usted ha analizado en su propio entorno territorial.
- d) Prepare un listado de todas las ventajas identificadas para poder presentarlas al resto de la clase.



## La Actividad 1.2 desde la perspectiva del/de la facilitador/a:

Esta actividad:

- es un ejercicio de ANÁLISIS;
- debería ser realizada en un curso de formación (si bien la economía digital es una de las principales ventajas de la globalización, consideramos que en una actividad de sensibilización sobre el DEL sería necesario dar prioridad a los conceptos clave del enfoque);
- debería ser realizada al principio de la actividad formativa, cuando se analiza cómo, por qué y en qué contexto surge el enfoque DEL;
- es bastante difícil pues implica un buen nivel de conocimiento del entorno donde se vive o trabaja, así como familiaridad con la economía digital de ese mismo ambiente.

### Objetivos:

Sugerimos realizar esta actividad para:

- investigar las posibles ventajas de la globalización y en particular de la economía digital y su impacto en un determinado territorio.

### Instrucciones:

1. Si es posible, constituya grupos de trabajo con personas que viven o trabajan en un mismo territorio y asegure que en cada grupo haya el mismo número de mujeres y hombres.
2. Asegúrese que los/as participantes tengan papel o un papelógrafo para tomar notas.
3. Explique a los/as participantes que deben:
  - reflexionar sobre su propio entorno territorial;
  - concentrarse sobre un sólo caso de economía digital para poder visualizar los efectos positivos de ese mismo entorno;
  - relacionar su propia realidad con la presentada por sus compañeros/as para poder visualizar los puntos comunes.
4. En el momento de la presentación de los resultados de los trabajos de grupo en plenario, trate de facilitar el debate a través de preguntas y, si posible, procure que las inquietudes sean resueltas por el grupo y no por usted.

**Tiempo previsto:**

- 30 minutos para la identificación y descripción de un caso a nivel individual;
- 45 minutos para el intercambio a nivel de grupo;
- 20 minutos para la presentación de cada grupo en plenario.

Esta actividad ha sido diseñada para lograr los objetivos indicados arriba. Usted puede modificarla para que, en lugar de identificar exclusivamente las posibles ventajas de la globalización y, en particular, de la economía digital y su impacto en un determinado territorio también los/as participantes reflexionen sobre las posibles desventajas. Para ello, pida a la clase que, analizando un caso seleccionado, preparen una tabla con 2 columnas donde listar efectos positivos y negativos y que discutan sobre ellos.



## Actividad 1.3: El enfoque tradicional del desarrollo y el enfoque de DEL

### Objetivo:

- Identificar las principales diferencias entre el enfoque tradicional del desarrollo y el enfoque DEL.

### Instrucciones:

Con los/as compañeros/as de su grupo (o individualmente):

1. Considere el cuadro que se expone a continuación, haciendo referencia al entorno territorial en el cual usted vive o trabaja. Si usted y los/as compañeros/as de grupo no pertenecen al mismo territorio, cada uno/a elija uno de los retos/oportunidades propuestos entre los listados en el cuadro<sup>30</sup>. (Si al contrario todos/as ustedes pertenecen al mismo entorno, trabajen cada reto/oportunidad de manera colaborativa<sup>31</sup>).
2. En correspondencia con el reto/oportunidad elegido, defina si la respuesta que ha tenido lugar en su entorno pertenece al enfoque del desarrollo tradicional o al enfoque DEL. Sintetice esa respuesta, así como sus implicaciones, compilando las columnas correspondientes y dando informaciones adicionales a sus compañeros/as de grupo.
3. Presenten al resto de la clase y al facilitador/a los resultados del trabajo de grupo.

<sup>30</sup> En la medida de lo posible, el grupo debería completar el cuadro, así que es aconsejable que dos personas no elijan el mismo reto/oportunidad.

<sup>31</sup> Si alguien quiere trabajar sobre un reto/oportunidad que no está incluido en el cuadro, debe añadirlo al listado.

## Las respuestas de los enfoques de desarrollo

Retos / oportunidades	Enfoque de desarrollo tradicional	Enfoque DEL	
Ejemplo en mi territorio	Respuesta en mi territorio	Respuesta en mi territorio	Implicaciones e impacto (positivo y/o negativo)
Empresas y territorio			
Tendencia a la descentralización y mayores competencias a las regiones			
Reestructuración socioeconómica y crisis de las grandes industrias tradicionales. Transición hacia formas de producción flexibles			
Disminución de los recursos del Estado			
Creciente integración entre los sectores económicos			
Creciente necesidad de comunicación e interacción entre sectores económicos para crear innovaciones			
Aumento de las diferencias regionales al interior de todos los países			
Mayor movilidad de las empresas y creciente deslocalización de la producción a territorios con costes de producción más bajos			
Crisis del “Estado del bienestar” y crecientes fallas de mercado para responder a las necesidades económicas, sociales e institucionales en el ámbito local			
Importancia de la mano de obra calificada a nivel territorial			



## La Actividad 1.3 desde la perspectiva del/de la facilitador/a:

Esta actividad:

- es un ejercicio de ANÁLISIS;
- puede ser realizada tanto en un curso de sensibilización como de formación. Sin embargo, teniendo en cuenta el tiempo necesario para realizarla y el nivel de detalle requerido, puede ser considerada más apta para la formación que para la sensibilización;
- debería ser realizada al principio de la actividad formativa, cuando se analiza cómo, por qué y en qué contexto surge el enfoque DEL;
- es bastante difícil pues implica un buen nivel de conocimiento del entorno donde se vive o trabaja.

### Objetivos:

Sugerimos realizar esta actividad para apoyar a los/as participantes en el análisis y comprensión de:

- los diferentes aspectos que caracterizan el enfoque del desarrollo tradicional frente al enfoque DEL;
- las implicaciones y el impacto que los diferentes enfoques pueden tener en su propio territorio.

### Instrucciones:

1. Si es posible, constituya grupos de trabajo con personas que vivan o trabajen en un mismo territorio, y asegure que en cada grupo haya:
  - participantes que representan organizaciones o instituciones diferentes;
  - el mismo número de mujeres y hombres.
2. En el momento de la presentación de los resultados de los trabajos de grupo en plenario, trate de facilitar el debate a través de preguntas y, si es posible, procure que las inquietudes sean resueltas por el grupo y no por usted.



### Tiempo previsto:

- 1 hora para el trabajo de grupo;
- 20 minutos para la presentación de cada grupo en plenario.



## Actividad 1.4: Las zonas francas: ¿Oportunidades reales o callejones sin salida?

### Objetivo:

- Analizar las ventajas y las desventajas de las Zonas Francas Industriales (ZFI) para el desarrollo económico y social de una región o país.

### Instrucciones:

Trabaje individualmente y:

- a) Considere una Zona Franca Industrial de su país<sup>32</sup> y prepare una lista (en un papelógrafo) con las ventajas y desventajas que, según su opinión, la ZFI ha conllevado para los trabajadores/as y su entorno. En particular, considere:
  - los aportes que estas empresas realizan en términos de puestos de trabajo, calidad de trabajo, sueldos, etc.;
  - si las empresas compran o venden productos en la economía local como parte de sus actividades productivas;
  - si las empresas trabajan en un sector que tiene interés para otras empresas del territorio donde están establecidas.
- b) Teniendo en cuenta su análisis, defina si considera las zonas francas como oportunidades de desarrollo o callejones sin salida.
- c) Comparta el caso de su territorio y sus opiniones con sus compañeros/as y el/la facilitador/a.

<sup>32</sup> Si en su país no existen Zonas Francas Industriales, pida al facilitador/a trabajar con un compañero o compañera en cuyo territorio sí existan dichas instalaciones.



## La Actividad 1.4 desde la perspectiva del/de la facilitador/a:

Esta actividad:

- es un ejercicio de ANÁLISIS;
- puede ser realizada tanto en un curso de sensibilización como de formación. Sin embargo, teniendo en cuenta el nivel de análisis requerido puede ser considerada más apta para la formación que para la sensibilización;
- debería ser realizada al principio de la actividad formativa, cuando se analiza cómo, por qué y en qué contexto surge el enfoque DEL;
- es bastante difícil pues implica un buen nivel de conocimiento del entorno donde se vive o trabaja.

### Objetivos:

Sugerimos realizar actividad para:

- facilitar el estudio de las Zonas Francas Industriales y del impacto que éstas pueden tener a nivel local o nacional.

### Instrucciones:

1. Si hay participantes que no saben si en su territorio (o país) existen ZFI o que provienen desde países donde no hay ZFI, constituya grupos de trabajo y asegure que en cada uno de ellos haya:
  - el número más alto posible de actores representado;
  - el mismo número de mujeres y hombres.
2. Precise que, en el trabajo de grupo cada participante debe poder expresarse libremente, teniendo asimismo derecho a ser escuchado con atención.
3. En el momento de la presentación de opiniones de los grupos en plenario, trate de facilitar el debate a través de preguntas y, si posible, procure que las inquietudes sean resueltas por el grupo y no por usted.



### Tiempo previsto:

- 1 hora para el análisis de las ZFI y de su impacto;
- 30 minutos para que las personas elaboren y escriban sus opiniones en un papelógrafo, resumiendo el análisis llevado a cabo;
- 1 hora para la presentación en plenario de los resultados del análisis y de las diferentes opiniones respecto a las ZFI.



## Actividad 1.5: Los límites del enfoque tradicional del desarrollo

### Objetivo:

- Identificar los límites de las políticas tradicionales de desarrollo.

### Instrucciones:

- a) Individualmente o en grupo, tome/n en consideración algún proyecto de desarrollo que se haya realizado en su territorio hace años. Si, usted/es tiene/n la información, haga/n referencia a la política en la que dicho proyecto se inscribía.
- b) Prepare/n una lista de los resultados del proyecto y/o de su política.
- c) En relación con los resultados negativos, defina/n los factores que limitaron el éxito del proyecto o de la política que avalaba el proyecto.
- d) Comparta/n el caso de su territorio y sus opiniones con sus compañeros/as y el facilitador/a.



## La Actividad 1.5: desde la perspectiva del/de la facilitador/a:

Esta actividad:

- es un ejercicio de ANÁLISIS;
- puede ser realizada tanto en un curso de sensibilización como de formación. Sin embargo, teniendo en cuenta el nivel de análisis requerido puede ser considerada más apta para la formación que para la sensibilización;
- debería ser realizada al principio de la actividad formativa, cuando se analiza cómo, por qué y en qué contexto surge el enfoque DEL;
- es bastante difícil pues implica un buen nivel de conocimiento del entorno donde se vive o trabaja.

### Objetivos:

Sugerimos realizar esta actividad para:

- facilitar la asimilación de los principios en los que se basa el enfoque tradicional del desarrollo.

### Instrucciones:

1. Si es posible, constituya grupos de trabajo con participantes de un mismo territorio y asegure que en cada grupo haya:
  - el número más alto posible de actores representado;
  - el mismo número de mujeres y hombres.
2. Ayude a definir resultados y factores limitantes durante el trabajo individual o de grupo, escuchando los proyectos que los/as participantes presentan.
3. Precise que, en el trabajo de grupo, cada participante debe sentirse libre para expresarse y tiene derecho a que lo escuchen.
4. En el momento de la presentación de opiniones de los grupos en plenario, facilite el debate a través de preguntas y, si es posible, procure que las inquietudes sean resueltas por el grupo y no por usted.



### Tiempo previsto:

- Una hora y media para el análisis y la identificación de factores 'limitantes';
- 20 minutos para la presentación en plenario de cada proyecto y de los resultados del análisis.



## Actividad 1.6: Apropiarse del concepto de DEL

### Objetivo:

- Compartir los principios fundamentales del enfoque DEL.

### Instrucciones:

Con los/as compañeros/as de su grupo:

- a) Dispongan las sillas en círculo alrededor de un papelógrafo blanco y decidan quién deberá tomar nota (en dicho papelógrafo) de las ideas que irán surgiendo.
- b) Expresen ideas (o frases cortas), sobre la base de lo que ha sido presentado en clase, relacionadas con el enfoque DEL. O sea, traten de contestar a la pregunta: “¿En qué piensa cuando escucha la palabra ‘Desarrollo Económico Local?’”.

Hablen de manera espontánea, sin seguir un orden de intervención, a modo de una ronda que debería durar por lo menos 20 minutos.

- c) Junto a la persona que en el grupo ha ido tomando nota de las ideas, traten ahora de trazar líneas de unión entre las diferentes palabras o ideas que expresen conceptos que considere relacionados.
- d) Muestren el resultado de esta ‘lluvia de ideas’ a los restantes grupos de trabajo así como al facilitador/a, explicando las diferentes ideas y las líneas de ‘conexión’ existentes entre las mismas.



## La Actividad 1.6 desde la perspectiva del/de la facilitador/a:

Esta actividad:

- es una LLUVIA DE IDEAS y sirve como ejercicio de ANÁLISIS Y SÍNTESIS;
- puede ser realizada tanto en un curso de sensibilización como de formación;
- su carácter sencillo y lúdico hace que la actividad pueda ser realizada con personas bastante distintas o procedentes de territorios heterogéneos;
- debe ser realizada al principio de la actividad formativa, cuando se define el DEL.

### Objetivos:

Sugerimos realizar la actividad para:

- ayudar a los/as participantes a investigar los principios sobre los que se basa el enfoque DEL.

### Instrucciones:

1. Constituya grupos de trabajo lo más heterogéneos posible, o sea con personas de:
  - diferentes territorios;
  - diferentes actores;
  - diferentes niveles educativos;
  - procure, asimismo, que haya el mismo número de mujeres y hombres en cada grupo.
2. No intervenga durante los trabajos de grupo y explique que las intervenciones deben ser espontáneas y que todos/as deben participar en la lluvia de ideas.
3. En el momento de la presentación de opiniones de los grupos en plenario, haga preguntas para facilitar que las personas que están realizando las presentaciones lleguen a un nivel profundo de análisis de los conceptos.



### Tiempo previsto:

- 30 minutos para la lluvia de ideas;
- 20 minutos para la presentación en plenario de los resultados de cada grupo.



## BIBLIOGRAFÍA Y SUGERENCIAS DE LECTURA

- Alburquerque F. (2003): *Planes de Desarrollo Sostenible en los Parques Naturales de Andalucía*. Cuadernos del Instituto de Desarrollo Regional, Fundación Universitaria, Número 38, Sevilla.
- \_\_\_\_\_ (2002): *Desarrollo económico territorial. Guía para agentes*. Instituto de Desarrollo Regional, Fundación Universitaria, Sevilla.
- \_\_\_\_\_ (Agosto 1999): “Cambio estructural, globalización y desarrollo económico local”, *Comercio Exterior*, México DF.
- \_\_\_\_\_ (1999): “Desarrollo económico local/regional y fomento empresarial en América Latina”, *Ciudad y Territorio. Estudios Territoriales*, No. 122, Madrid.
- \_\_\_\_\_ (1997), *Desarrollo económico local y distribución del progreso técnico*, Cuadernos ILPES N° 43, CEPAL, Naciones Unidas, Santiago de Chile.
- \_\_\_\_\_ (Diciembre 1997): “La importancia de la producción local y la pequeña empresa para el desarrollo de América Latina”, *Revista de la Cepal*, Naciones Unidas, Santiago de Chile.
- Alonso J.L. y Méndez R. (coord.) (2000): *Innovación, pequeña empresa y desarrollo local en España*, Madrid.
- Amin A. (1999): An institutionalism perspective on regional economic development. *International Journal of Urban and Regional Research* 23 (2).
- Arocena J. (1995): *El desarrollo local, un desafío contemporáneo*, Centro Latinoamericano de Economía Humana (CLAEH), Nueva Sociedad, Caracas.
- Ayala J (1999): *Instituciones y economía. Una introducción al neo-institucionalismo económico*, México.
- Barreiro F. (1999): “Innovación y promoción económica local. Algunos ejemplos en la provincia de Barcelona, España”, en Marsiglia J.
- Becattini G. (1979): “Dal settore industriale al distretto industriale, alcune considerazioni sull'unità di indagine dell' economia industriale”, *Revista di Economia e Politica Industriali*, No 1.
- \_\_\_\_\_ (1988/89): “Los distritos industriales y el reciente desarrollo italiano”, *Revista Sociología del Trabajo*, Número 5, Madrid.
- Becattini G. y Rullani E. (Junio 1996): “Sistemas productivos locales y mercado global”, *Información Comercial Española*, Número 754, Madrid.
- Becattini G., Costa M. y Trullen J. (dir.) (2002): *Desarrollo local, teorías y estrategias*, Madrid.

- Benko G. y Lipietz A. (comps.) (1994): *Las regiones que ganan. Distritos y redes. Los nuevos paradigmas de la geografía económica*, Ed. Alfons el Magnànim, Valencia.
- Bianchi P. (1996): *Nuevo enfoque en el diseño de políticas para las PYMES, Aprendiendo de la experiencia europea*, CEPAL, Documento de Trabajo 72, Buenos Aires.
- \_\_\_\_\_ (1997): *Construir el mercado, Lecciones de la UE, el desarrollo de las instituciones y de las políticas de competitividad*, Universidad Nacional de Quilmes, Argentina.
- Borja J. y Castells M. (1997): *Local y global. La gestión de las ciudades en la era de la información*, Madrid.
- Boyer R. (1992): *La teoría de la regulación*, Valencia.
- \_\_\_\_\_ (1994): “Las alternativas al fordismo, De los años ochenta al siglo XXI”, en Benko y Lipietz.
- Bueno E. y Morcillo P. (1993): *Fundamentos de Economía y Organización Industrial*, Madrid.
- Castells M. (1999): *La era de la información: economía, sociedad y cultura*. Tres volúmenes, Siglo XXI Editores, México DF.
- CEPAL (2004): *Observatorio de empleo y dinámica empresarial en Argentina*, Serie Desarrollo productivo 148, Santiago de Chile.
- Coto Moya L.G., Gasser M., Pineiro J. (2005): *Generar procesos de desarrollo económico local mediante cooperativas*, Centro Internacional de Formación de la OIT, Turín.
- Costa Campi T. (1993): EXCEL, *Cooperación entre empresas y sistemas productivos locales*, IMPI, Madrid.
- Cuadrado Roura J.R. (1988): “Políticas regionales, hacia un nuevo enfoque”, *Papeles de Economía Española*, Núm. 35, Madrid.
- Del Castillo J. (dir.) (1989): *Iniciativas locales de empleo y declive industrial*, Informes OCDE, Ministerio de Trabajo y Seguridad Social, Madrid.
- \_\_\_\_\_ (1994), *Manual de Desarrollo Local*: Serie Estudios de Economía, Departamento de Economía y Hacienda, Gobierno Vasco, Vitoria.
- Dominguez R. (1996): *Promoción y reestructuración de pequeñas y medianas empresas en Canadá, España, Italia y Japón. Temas para el debate en América Latina*, Banco Interamericano de Desarrollo, División de Infraestructura y Mercados Financieros, Washington DC.
- Dussel E., Piore M. y Ruiz Duran C. (1997): *Pensar globalmente y actuar regionalmente*. UNAM, Fundación Friedrich Ebert, México, D.F.
- Espina A., (Diciembre 1994): Una política de cooperación para los sistemas productivos locales, *Economía y Sociedad*, No. 11, Madrid.

- Esser K., Hillebrand W., Messner D. y Meyer-Stamer J. (1996): “Competitividad sistémica, nuevos desafíos para las empresas y la política”, *Revista de la Cepal*, No. 59, Santiago de Chile.
- Fina LL. (2002): “Mercados de trabajo locales, empleo y paro en Europa”, en Becattini, Costa y Trullen.
- Fontela E. (1996): “Globalización y desarrollo local”, *Revista Valenciana D’Estudis Autonomics*, No 21 Extraordinario XXIII, Reunion de Estudios Regionales, Valencia.
- Friedman J. y Weaver C. (1981), *Territorio y función*: Instituto de Estudios de Administración Local, Madrid.
- Garofoli G. (1986): “Modelos locales de desarrollo” en *Estudios Territoriales*, Núm. 22, Madrid.
- \_\_\_\_\_ (1995): “Desarrollo económico, organización de la producción y territorio”, en Vazquez Barquero y Garofoli (eds.).
- Grefe X. (1990): *Descentralizar en favor del empleo. Las iniciativas locales de Desarrollo*, Ministerio de Trabajo y Seguridad Social, Madrid.
- Hirschman A. (1958): *La estrategia del desarrollo económico*, FCE, México, DF, Segunda reimpresión en castellano, 1970.
- Izquierdo J. (2002): *Manual para Agentes de Desarrollo Rural*, Instituto de desarrollo Rural, Consejería de Medio Rural y Pesca, Gobierno del Principado de Asturias, Editorial Mundi Prensa, Madrid.
- Jiménez E. y otros (1998): *Los nuevos yacimientos de empleo, los retos de la creación de empleo desde el territorio*, Fundación CIREM, Barcelona.
- Khun T.: *La estructura de las revoluciones científicas (1962)*, Fondo de Cultura Económica, México, (1971).
- King Dejardin A. (2005): *¿Hay una estrategia de empleo en el desarrollo económico local? El reto del trabajo decente*, Oficina Internacional del Trabajo, Ginebra.
- Kliksberg R. y Tomasini L. (comp.) (2000): *Capital social y cultura: claves estratégicas para el desarrollo*, Buenos Aires.
- Lundvall B. (ed.) (1995): *National systems of innovation: towards a theory of innovation and interactive learning*, London.
- Maillat D. (1995): “Dinámica territorial, milieu y política regional”, en Vazquez Barquero y Garofoli (eds.).
- Majid N. (2001): “The size of the working poor population in developing countries”, *Employment Paper 2001/16*, OIT, Ginebra.
- Marshall A. (1963): *Principios de Economía (1890)*, Editorial Aguilar, Madrid

- Marsiglia J. (comp.) (1999): *Desarrollo local en la globalización*, Centro Latinoamericano de Economía Humana (CLAEH), Montevideo.
- Mayoral J. (1992): *Mercado de trabajo, políticas de empleo y desarrollo local. Territorio, economías locales y formas flexibles de regulación*, Madrid.
- Mendez R. y Caravaca I. (1996): *Organización industrial y territorio*, Madrid.
- Messner D. (1996): Dimensiones espaciales de la competitividad internacional, *Revista Latinoamericana de Estudios del Trabajo*, FLACSO, Año 2, Número 3.
- North D. (1993): *Instituciones, cambio institucional y desempeño económico*, México.
- OCDE (1993): *Desarrollo territorial y cambio estructural. Una nueva perspectiva sobre el ajuste y la reforma*, OCDE, París.
- \_\_\_\_\_ (1999): *Redes de empresas y desarrollo local. Competencia y cooperación en los sistemas productivos locales*, LEED/OCDE.
- Olazarán M. y Gómez Uranga M. (eds.) (2001): *Sistemas regionales de innovación*, Universidad del País Vasco, Bilbao.
- Ominami C. (comp.) (1986): *La tercera revolución industrial. Impactos internacionales del actual viraje tecnológico*, Grupo Editor Latinoamericano, Buenos Aires.
- Pérez C. (1986): “Las nuevas tecnologías, una visión de conjunto”, en Ominami C.
- \_\_\_\_\_ (Enero-Marzo de 1992): “Cambio técnico, reestructuración competitiva y reforma institucional en los países en desarrollo”, *El Trimestre Económico*, No. 233, pp. 23-64.
- \_\_\_\_\_ (2004): *Revoluciones científicas y capital financiero*, México DF.
- Pike F., Becattini G. y Sendenberger W. (comps.) (1992): *Los distritos industriales y las pequeñas empresas*, Ministerio de Trabajo y Seguridad Social, Madrid.
- Piore M. y Sabel CH. (1990): *La segunda ruptura industrial*, Madrid.
- Porter M. (1991): *La ventaja competitiva de las naciones*, Plaza y Janés, Barcelona.
- Rico A., Mafe J. y Mas F. (Diciembre 1988): “Innovación e Institutos Tecnológicos Sectoriales en la Comunidad Valenciana”, *Economía y Sociedad*, Revista de Estudios Regionales de la Comunidad de Madrid, pp. 112-124.
- Rico A. (1988): “La experiencia valenciana en la promoción de la innovación”, *Papeles de Economía Española*, Madrid, Núm. 35, pp. 142-152.
- Rodríguez, F. (ed.) (1999): *Manual de Desarrollo Local*, Ediciones TREA, Gijón.

Rodríguez-Pose A. (2003): *El papel de la OIT en la puesta en práctica de estrategias de desarrollo económico local en un mundo globalizado*. ILO LED Programme, OIT, Ginebra.

Schumpeter J.A. (1978): *Teoría del desenvolvimiento económico*, México DF.

\_\_\_\_\_ (1971): *Capitalismo, socialismo y democracia*, Madrid.

Sengenberger W. (1993): El desarrollo local y la competencia económica internacional, *Revista Internacional del Trabajo*, Volumen 112.

Sforzi F. (1999): “La teoría marshalliana para explicar el desarrollo local”, en Rodríguez F.

Stohr W. B. (ed.) (1990): *Global challenge and local response. Initiatives for economic regeneration in contemporary Europe*. The United Nations University, Mansell.

Triglia C.: *Sviluppo senza Autonomia. Effetti Perversi delle Politiche nel Mezzogiorno*. Bologna, Il Mulino, 1992.

Trullen J. (Mayo-Junio 1990): Caracterización de los distritos industriales. El distrito industrial marshalliano en el debate actual sobre desarrollo regional y localización industrial, *Economía Industrial*, Madrid.

Valcárcel-Resalt G. (1992): Balance y perspectivas del desarrollo local en España, en Canto C. del (ed.), *Desarrollo rural. Ejemplos Europeos*, IRYDA, Ministerio de Agricultura y Pesca, Madrid.

Vazquez Barquero A. (1988): *Desarrollo local. Una estrategia de creación de empleo*, Madrid.

\_\_\_\_\_ (1993): *Política Económica Local*, Madrid.

\_\_\_\_\_ (1999): *Desarrollo, redes e innovación*, Madrid.

Vazquez Barquero A. y Garofoli G. (eds.) (1995): *Desarrollo Económico Local en Europa*. Colegio de Economistas de Madrid.

Veltz P. (1999): *Mundialización, ciudades y territorios*, Ed. Ariel, Barcelona.

Vence X. (1995): *Economía de la innovación y del cambio tecnológico*, Siglo XXI Editores, Madrid.

Williamson O. (1989): *Las instituciones económicas del capitalismo*, México.

## ¿QUIERE SABER MÁS?

### Consulte:

<p><i>Decent work and poverty reduction strategies: A reference manual for ILO staff and constituents</i></p> <p>El manual refuerza las conexiones entre el programa de trabajo decente y las nuevas estrategias nacionales para la reducción de la pobreza (DELP).</p>	<p><b>Idioma:</b> Inglés</p> <p><b>Zona geográfica:</b> Interregional</p>	<p><b>Departamento:</b> Grupo de Políticas Nacionales (NPG), OIT, Ginebra Tel: +41.22.799.8044 <a href="mailto:integration@ilo.org">integration@ilo.org</a></p>
<p><i>Generar procesos de Desarrollo Económico Local mediante cooperativas - Delcoop</i></p> <p>Un paquete modular de aprendizaje a distancia que analiza las fases del proceso DEL desde el diagnóstico territorial hacia la evaluación de una estrategia DEL.</p> <p>En particular, el material se centra en el rol clave de las cooperativas para la promoción y la implementación de iniciativas DEL.</p> <p>El programa DELCOOP se realiza a través de la plataforma electrónica: <a href="http://www.itcilo.org/delcoop">www.itcilo.org/delcoop</a></p>	<p><b>Idioma:</b> Español</p> <p><b>Zona geográfica:</b> América Latina</p>	<p><b>Departamento:</b> Desarrollo Empresarial - CIF OIT, Turín <a href="mailto:sme@itcilo.org">sme@itcilo.org</a></p>
<p><i>Manual de negocios turísticos para comunidades, manual del facilitador</i> <i>Módulo 3: El turismo comunitario en América Latina</i></p> <p>Este módulo presenta las características del turismo comunitario y sus variantes en América Latina.</p>	<p><b>Idioma:</b> Español</p> <p><b>Zona geográfica:</b> América Latina</p>	<p><b>Departamento:</b> Desarrollo de Pequeñas Empresas (SEED), OIT, Ginebra Tel: +41.22.799.6862 <a href="mailto:lfp-sed@ilo.org">lfp-sed@ilo.org</a></p>
<p><i>Mainstreaming gender equality in the world of work</i></p> <p>Un amplio programa de aprendizaje a distancia que proporciona la metodología, el análisis y los instrumentos para integrar las consideraciones de género y la igualdad entre los sexos en todos los aspectos del trabajo.</p> <p>El sitio web del curso de aprendizaje online se encuentra en: <a href="http://gender.itcilo.org/lms/">http://gender.itcilo.org/lms/</a></p>	<p><b>Idioma:</b> Inglés</p> <p><b>Zona geográfica:</b> Interregional</p>	<p><b>Departamento:</b> Unidad de Coordinación de Cuestiones de Género, CIF-OIT, Turín <a href="mailto:gender@itcilo.org">gender@itcilo.org</a></p>
<p><i>Sensitizing Package on Local Economic Development</i></p> <p>Este módulo pretende establecer por qué el Desarrollo Económico Local (DEL) ha llegado a ser una alternativa necesaria, viable y complementaria de las estrategias de desarrollo tradicional en un mundo globalizado.</p>	<p><b>Idioma:</b> Inglés</p> <p><b>Zona geográfica:</b> Interregional</p>	<p><b>Departamento:</b> Cooperativas-DEL (COOP), OIT, Ginebra Tel: +41.22.799.6862 <a href="mailto:coop@ilo.org">coop@ilo.org</a></p>
<p><i>Value Chain Analysis for policy makers</i></p> <p>Análisis de la cadena de valor para los responsables de las políticas: un marco para la acción en desarrollo.</p>	<p><b>Idioma:</b> Inglés</p> <p><b>Zona geográfica:</b> Interregional</p>	<p><b>Departamento:</b> Cooperativas-DEL (COOP), OIT, Geneva Tel: +41.22.799.6862 <a href="mailto:coop@ilo.org">coop@ilo.org</a></p>