



NACIONES UNIDAS



SEDE SUBREGIONAL EN MÉXICO

CENTROAMÉRICA: ESTADÍSTICAS DE HIDROCARBUROS, 2010

Este documento fue elaborado por el señor Eugenio Torijano, bajo la supervisión del señor Víctor Hugo Ventura, Jefe de la Unidad de Energía y Recursos Naturales de la Sede Subregional de la CEPAL en México.

ÍNDICE

PRESENTACIÓN.....		1
NOTAS ACLARATORIAS		3
CENTROAMÉRICA: NOTAS RELEVANTES SOBRE EL SUBSECTOR DE HIDROCARBUROS EN 2010		5
CUADROS		
1	Centroamérica: Comparación de las importaciones de hidrocarburos con las exportaciones totales, 1990-2010.....	7
2	Centroamérica: Valor cif de las importaciones, 2008-2010	8
3	Centroamérica: Precios internos de los derivados, 2004-2010	9
4	Centroamérica: Precios internos trimestrales de los derivados, 2008	10
5	Centroamérica: Precios internos trimestrales de los derivados, 2009	11
6	Centroamérica: Precios internos trimestrales de los derivados, 2010	12
7	Centroamérica: Balance de petróleo y derivados, 2000-2010.....	13
8	Costa Rica: Balance de petróleo y derivados, 2000-2010.....	14
9	El Salvador: Balance de petróleo y derivados, 2000-2010.....	15
10	Guatemala: Balance de petróleo y derivados, 2000-2010.....	16
11	Honduras: Balance de petróleo y derivados, 2000-2010.....	17
12	Nicaragua: Balance de petróleo y derivados, 2000-2010.....	18
13	Panamá: Balance de petróleo y derivados, 2000-2010.....	19
14	Centroamérica: Consumo interno de derivados del petróleo, 1990-2010.....	20
15	Costa Rica: Consumo interno de derivados del petróleo, 1990-2010.....	21
16	El Salvador: Consumo interno de derivados del petróleo, 1990-2010.....	22
17	Guatemala: Consumo interno de derivados del petróleo, 1990-2010.....	23
18	Honduras: Consumo interno de derivados del petróleo, 1990-2010.....	24
19	Nicaragua: Consumo interno de derivados del petróleo, 1990-2010.....	25
20	Panamá: Consumo interno de derivados del petróleo, 1990-2010.....	26
21	Centroamérica: Procedencia de las importaciones, 2010	27
22	Centroamérica: Procedencia de las importaciones, 2008-2010.....	29
23	Centroamérica: Volumen y precios cif de los hidrocarburos importados, 2010.....	31
24	Centroamérica: Precios fob y fletes pagados en las importaciones, 2010.....	33
25	Centroamérica: Capacidad de almacenamiento, 2010.....	35
26	Centroamérica: Importadores de crudo y productos refinados, 2010	36
27	Centroamérica: Participación de las empresas e índices de concentración en la importación y refinación de derivados líquidos, 2010	37
28	Centroamérica: Participación de las empresas e índices de concentración en la importación y refinación de gasolinas y diesel, 2010	38
29	Centroamérica: Participación de las empresas e índices de concentración en la importación y refinación de GLP, 2010.....	39
30	Centroamérica: Evolución de los índices de concentración en la importación y refinación de derivados líquidos, 2006-2010.....	40

31	Centroamérica: Evolución de los índices de concentración en la importación y refinación de gasolinas y diesel, 2006-2010.....	41
32	Centroamérica: Evolución de los índices de concentración en la importación y refinación de gas licuado de petróleo, 2006-2010.....	42
33	Centroamérica: Estaciones de servicio por empresas, 2010.....	43
34	Centroamérica: Empresas distribuidoras de diesel y gasolinas, participación en ventas al detalle, 2010	44
35	Centroamérica: Indicadores de la industria petrolera, 1980-2010.....	45
36	Comparación internacional de impuestos a las gasolinas y diesel, 2010.....	47

GRÁFICOS

1	Centroamérica: Procedencia de las importaciones, 2000-2010.....	48
2	Costa Rica: Procedencia de las importaciones, 2000-2010.....	49
3	El Salvador: Procedencia de las importaciones, 2000-2010	50
4	Guatemala: Procedencia de las importaciones, 2000-2010.....	51
5	Honduras: Procedencia de las importaciones, 2000-2010.....	52
6	Nicaragua: Procedencia de las importaciones, 2000-2010.....	53
7	Panamá: Procedencia de las importaciones, 2000-2010.....	54
8	Centroamérica: Evolución de los precios internos, 2008-2010.....	55
9	Centroamérica: Consumo de derivados del petróleo, 2000-2010	56
10	Costa Rica: Consumo de derivados del petróleo, 2000-2010	57
11	El Salvador: Consumo de derivados del petróleo, 2000-2010	58
12	Guatemala: Consumo de derivados del petróleo, 2000-2010.....	59
13	Honduras: Consumo de derivados del petróleo, 2000-2010	60
14	Nicaragua: Consumo de derivados del petróleo, 2000-2010	61
15	Panamá: Consumo de derivados del petróleo, 2000-2010	62
16	Centroamérica: Consumo de derivados del petróleo, Costa Rica, El Salvador y Guatemala, 2000-2010	63
17	Centroamérica: Consumo de derivados del petróleo, Honduras, Nicaragua y Panamá, 2000-2010	64
18	Centroamérica: Balance de derivados del petróleo, 2000-2010.....	65
19	Costa Rica: Balance de derivados del petróleo, 2000-2010	66
20	El Salvador: Balance de derivados del petróleo, 2000-2010	67
21	Guatemala: Balance de derivados del petróleo, 2000-2010	68
22	Honduras: Balance de derivados del petróleo, 2000-2010.....	69
23	Nicaragua: Balance o de derivados del petróleo, 2000-2010.....	70
24	Panamá: Balance de derivados del petróleo, 2000-2010.....	71
25	Centroamérica: Comparación de las importaciones de hidrocarburos con las exportaciones totales, 2008-2010	72
26	Centroamérica: Evolución de las ventas de gasolina y diesel por estación de servicio, 2002-2010.....	73

PRESENTACIÓN

Este documento contiene las estadísticas de la industria petrolera de los países de Centroamérica con datos actualizados a 2010. Constituye una publicación anual elaborada por la Sede Subregional en México de la Comisión Económica para América Latina y el Caribe (CEPAL). Ha sido preparado por la Unidad de Energía y Recursos Naturales de esta Sede Subregional a partir de la información proporcionada por las oficinas encargadas de supervisar los subsectores de hidrocarburos de los países.

El informe consta de cinco grupos de cuadros: el primero corresponde al valor de las importaciones y precios; el segundo a los balances de petróleo y derivados; el tercero al consumo interno de derivados del petróleo; el cuarto a la procedencia de las importaciones y la capacidad de almacenamiento; y el quinto y último, a la estructura de los mercados.

La sección de gráficos también se divide en cinco grupos: el primero corresponde a la procedencia de las importaciones; el segundo a la evolución de los precios de los combustibles; el tercero al consumo de los derivados del petróleo; el cuarto al balance de los hidrocarburos; y el quinto y último, al impacto de las importaciones en la balanza comercial.

Asimismo, se han incluido dos nuevos cuadros, el primero referente a indicadores de la industria petrolera, en los que se incluyen la relación de la factura petrolera con respecto al PIB, la factura per cápita, el consumo de hidrocarburos per cápita, la intensidad petrolera calculada como la cantidad de hidrocarburos consumidos para generar una unidad del producto interno bruto, las emisiones per cápita relativas al consumo de hidrocarburos, y la intensidad de emisiones, entendida como la cantidad de emisiones de CO₂ generadas por el consumo de hidrocarburos por unidad del producto interno bruto. El segundo cuadro presenta una comparación de los impuestos aplicados a las gasolinas y el diesel, tanto en la región como en otras regiones del mundo.

Con el fin de mejorar la calidad de futuras publicaciones, se agradecerán los comentarios, observaciones y sugerencias a este trabajo a la dirección siguiente:

Comisión Económica para América Latina y el Caribe (CEPAL)

Unidad de Energía y Recursos Naturales

Presidente Masaryk 29, CP 11570

México, D.F., México

Fax (52-55) 5531-1151

E-mail: hugo.ventura@cepal.org

Página de Internet <http://www.eclac.cl/mexico>

<http://www.cepal.org.mx>

NOTAS ACLARATORIAS

1. Las instituciones oficiales que se mencionan a continuación proporcionaron la información contenida en este documento:
 - a) Costa Rica Dirección Sectorial de Energía (DSE) del Ministerio de Ambiente Energía y Telecomunicaciones (MINAET).
 - b) El Salvador Dirección Reguladora de Hidrocarburos y Minas del Ministerio de Economía (MINEC).
 - c) Guatemala Dirección General de Hidrocarburos (DGH) del Ministerio de Energía y Minas (MEM).
 - d) Honduras Comisión Administradora del Petróleo (CAP) de la Secretaría de Industria y Comercio (SIC).
 - e) Nicaragua Dirección General de Hidrocarburos (DGH) del Ministerio de Energía y Minas (MEM).
 - f) Panamá Dirección de Hidrocarburos de la Secretaría Nacional de Energía.
2. Para los precios finales de gasolinas y diesel en algunos casos se utilizó como referencia la publicación periódica de precios del Comité de Cooperación de Hidrocarburos de América Central (CCHAC).
3. En los cuadros correspondientes a los balances de petróleo y derivados, la suma de importación y producción no coincide con la suma de consumo y exportación, principalmente debido a diferencias en los inventarios e inconsistencias en la información estadística.
4. En el presente documento, la ausencia de cifras significa que no existe dicha actividad, mientras que la cifra 0 indica una existencia con un valor inferior a 0,5 de la escala utilizada.
5. Durante 2010 los activos de Shell fueron transferidos a dos grupos regionales. En los cuadros que contienen las cifras por empresas todavía aparece el nombre de Shell como la empresa que realiza dicha actividad.

CENTROAMÉRICA: NOTAS RELEVANTES SOBRE EL SUBSECTOR DE HIDROCARBUROS EN 2010

En 2010 las importaciones de petróleo crudo y derivados en la región alcanzaron los 112,6 millones de barriles, de los que 14,8 correspondieron a petróleo crudo y 97,8 a derivados. La factura de estas importaciones ascendió a 9.321,0 millones de dólares, cifra que representa el 16,1% del valor de las exportaciones de bienes y servicios de la región. Más de la tercera parte de los hidrocarburos provinieron de puertos ubicados en los Estados Unidos. Destaca la reducción de la participación de la República Bolivariana de Venezuela, cuyos suministros representaron el 14% del volumen total importado. El tercer y cuarto lugar correspondió a Ecuador (6,1%) y Colombia (4,0%). El restante 41% correspondió a importaciones provenientes de 30 países.

Comparado con lo observado en años recientes, en 2010 el volumen de las importaciones de hidrocarburos disminuyó en 0,4% con respecto al registrado en 2009, superando en 4,4% al de 2008. La factura petrolera de 2010 fue 25% superior al año anterior y 17% inferior a la ocurrida en 2008. Los resultados anteriores guardan coherencia con el comportamiento del mercado petrolero internacional, que en 2008 alcanzó los valores más altos, luego de un período de seis años de fuertes alzas. Los precios promedio observados en 2010 fueron ligeramente superiores a los de 2007.

En cuanto a los precios de importación de derivados del petróleo, como en años anteriores, la estatal Refinadora Costarricense de Petróleo (RECOPE) reporta los mejores precios, todos por debajo del promedio regional y los más bajos por producto, salvo en la gasolina regular. Por el volumen de ventas esta empresa ocupa un lugar prominente en la región centroamericana¹.

La producción de derivados en las refinerías aumentó 2,4% frente a los registrados en 2009, y alcanzó un volumen de producción de 14,9 millones de barriles, la cual sólo cubrió 14,2% del consumo total de derivados en la región. En los países que poseen refinerías, la producción representó los siguientes porcentajes de la demanda interna de derivados: 58% en Nicaragua, 38% en El Salvador y 21% en Costa Rica.

El consumo de derivados del petróleo alcanzó los 106,3 millones de barriles, representando un incremento de 0,1% respecto del año anterior, lo que fue impulsado por el aumento en los consumos de gas licuado (5,9%), gasolinas (3,0%) y diesel (2,3%). Otros derivados (asfaltos y coque) registraron una fuerte disminución (-20,7%). Los combustibles utilizados en la generación de electricidad también reportaron un decremento significativo (-9,0%), consecuencia de una mayor participación de las fuentes renovables, en particular las hidroeléctricas. Por países, Panamá presentó el mayor aumento en el consumo de hidrocarburos (11,7%), seguido por Honduras (4,8%) y Costa Rica (4,2%), mientras que El Salvador, Nicaragua y Guatemala disminuyeron (1,6%, 1,7% y 10,7%, respectivamente).

Con respecto al almacenamiento, la capacidad total de la región presentó un ligero incremento, al pasar de 19,9 a 20,2 millones de barriles. Es en este segmento en donde se identifican las principales inversiones. La más relevante corresponde a la nueva planta de almacenamiento y distribución de derivados del petróleo, ubicada en el Puerto Acajutla, Sonsonate, El Salvador. Este plantel se ha constituido en el mayor almacenamiento en el país en referencia (355 mil barriles). Una primera etapa fue inaugurada en septiembre de 2010. La segunda y última etapa entró en operación en abril de 2011. La

¹ No solo dentro del sector energía, de acuerdo con publicaciones internacionales, la Refinadora Costarricense de Petróleo (RECOPE) es la empresa centroamericana con mayor volumen de ventas en dicha región, superando a empresas de otros sectores como las telecomunicaciones, la aviación comercial, la microelectrónica y las tecnologías de información. En otro estudio que abarca Centroamérica y el Caribe, se ubica en el cuarto lugar por el volumen de su facturación.

inversión asciende a 100 millones de dólares y fue realizada por la empresa de capital mixto Alba Petróleos de El Salvador (conformada por la Asociación Intermunicipal de Energía para El Salvador – ENEPASA- y PDV Caribe).

El surgimiento de dos grupos petroleros regionales (Terra y Delta), la consolidación de Alba Petróleos en El Salvador y Nicaragua y la reducción de la participación de las grandes transnacionales constituyen los eventos y tendencias de mayor notoriedad en el mercado petrolero centroamericano durante los últimos años.

En septiembre de 2009 fue anunciada la venta de los activos de la multinacional Shell en los cuatro países del norte de Centroamérica, operación que se concretizó en los siguientes meses y abarcó la venta de instalaciones en toda la cadena de comercialización (refinación, almacenamiento y distribución). El grupo hondureño Terra es el nuevo propietario, sin embargo debe mencionarse ha mantenido el uso de la marca anterior como estrategia comercial. En dos países -Guatemala y en Nicaragua- las importaciones las operan bajo la marca Unopetrol. Comparte la propiedad de la refinería RASA de El Salvador, con Puma Energy (ambos adquirieron las participaciones de los anteriores dueños, Shell y Exxon Mobil). Se debe mencionar que el grupo Terra ha incursionado en otros subsectores de la energía. En agosto de 2010 inauguró una importante hidroeléctrica en Guatemala.

A finales de 2010 y en marzo de 2011 la empresa panameña Delta adquirió los activos y las operaciones de la transnacional Shell en Panamá y Costa Rica, respectivamente. Con esa adquisición, la empresa referida pasó a poseer alrededor del 17% y 9% de las estaciones de servicio en Panamá y Costa Rica respectivamente, finalizando el proceso de salida de Shell de Centroamérica.

Con lo anterior se afirma la tendencia de reducción de la participación de las grandes transnacionales en el mercado petrolero centroamericano. Por ejemplo la participación de las petroleras Texaco, Esso y Shell en las ventas finales de gasolinas y diesel, fue en 2002 de 61%; en 2005 de 46%, en 2008 de 39%, y en 2009 y 2010 de 28%.

En la distribución minorista el número de estaciones de servicio registrado en la región a diciembre de 2010 fue de 3.120, cifra que muestra una posible saturación del número de estaciones de servicio en algunos países. Salvo en Costa Rica y Nicaragua que reportaron un aumento, en el resto de los países dicho número ha permanecido prácticamente constante. Las ventas promedio anuales por estación, en orden descendente, en 2010 fueron las siguientes (en miles de barriles al año) 30,3 en Costa Rica; 21,3 en Panamá; 18,3 en Honduras; 14,6 en El Salvador; 12,6 en Nicaragua, y 10,7 en Guatemala.

CUADRO 1
CENTROAMÉRICA: COMPARACIÓN DE LAS IMPORTACIONES DE HIDROCARBUROS
CON LAS EXPORTACIONES TOTALES, 1990-2010
(En millones de dólares)

	1990	1995	2000	2005	2006	2007	2008	2009	2010
Centroamérica									
Hidrocarburos importados	1.107	1.563	2.960	5.643	6.878	8.580	11.243	7.468	9.321
Total de exportaciones	10.365	19.254	28.939	39.215	44.247	50.190	55.395	51.828	57.943
Hidrocarburos/Exportaciones (en porcentajes)	10,7	8,1	10,2	14,4	15,5	17,1	20,3	14,4	16,1
Costa Rica									
Hidrocarburos importados	191	259	455	998	1.232	1.440	2.089	1.232	1.604
Total de exportaciones	1.963	4.451	7.766	9.721	11.073	12.852	13.703	12.499	13.793
Hidrocarburos/Exportaciones (en porcentajes)	9,7	5,8	5,9	10,3	11,1	11,2	15,2	9,9	11,6
El Salvador									
Hidrocarburos importados	153	264	520	906	1.121	1.288	1.647	1.038	1.350
Total de exportaciones	973	2.044	3.662	4.411	4.798	5.204	5.761	4.793	5.553
Hidrocarburos/Exportaciones (en porcentajes)	15,8	12,9	14,2	20,5	23,4	24,7	28,6	21,6	24,3
Guatemala									
Hidrocarburos importados	278	365	739	1.546	1.763	2.422	2.690	2.027	2.227
Total de exportaciones	1.568	2.801	4.739	6.767	7.601	8.714	9.720	9.220	10.782
Hidrocarburos/Exportaciones (en porcentajes)	17,8	13,0	15,6	22,8	23,2	27,8	27,7	22,0	20,7
Honduras									
Hidrocarburos importados	153	205	359	833	1.053	1.392	1.937	1.215	1.684
Total de exportaciones	1.033	1.735	3.851	5.748	6.022	6.564	7.110	5.778	6.764
Hidrocarburos/Exportaciones (en porcentajes)	14,8	11,8	9,3	14,5	17,5	21,2	27,2	21,0	24,9
Nicaragua									
Hidrocarburos importados	117	131	278	524	645	809	951	649	741
Total de exportaciones	390	612	1.102	1.963	2.278	2.560	2.991	2.886	3.628
Hidrocarburos/Exportaciones (en porcentajes)	30,1	21,4	25,2	26,7	28,3	31,6	31,8	22,5	20,4
Panamá									
Hidrocarburos importados	214	338	609	836	1.065	1.230	1.927	1.307	1.715
Total de exportaciones	4.438	7.610	7.820	10.607	12.476	14.296	16.111	16.652	17.423
Hidrocarburos/Exportaciones (en porcentajes)	4,8	4,4	7,8	7,9	8,5	8,6	12,0	7,8	9,8

Fuente: CEPAL, sobre la base de cifras oficiales.

Nota: Las importaciones de hidrocarburos son cif e incluyen estimaciones en algunos casos. Las exportaciones son fob y comprenden bienes y servicios.

CUADRO 2
CENTROAMÉRICA: VALOR CIF DE LAS IMPORTACIONES, 2008-2010
(En millones de dólares)

Producto	Centroamérica	Costa Rica	El Salvador	Guatemala	Honduras	Nicaragua	Panamá
2008 TOTAL	11.249,3	2.089,0	1.653,9	2.690,5	1.937,4	951,3	1.927,2
Petróleo crudo	1.495,4	468,8	549,6			477,1	
Reconstituido	32,2		32,2				
Gas licuado	916,3	76,9	180,8	262,3	252,3	43,1	100,9
Coke	39,6			31,2		8,4	
Gasolina de aviación	11,9	2,1	0,9	2,4	2,9	0,9	2,7
MTBE	26,4	26,4					
Gasolina premium	1.586,4	455,3	101,1	528,2	239,2	108,0	154,5
Gasolina regular	962,6	32,0	163,7	298,8	175,1		293,1
Jet/kero	766,2	207,3	63,0	91,9	85,8	6,5	311,6
Diesel	3.906,1	764,8	419,7	1.010,8	628,3	220,1	862,4
Fuel oil	1.462,2	31,1	143,0	453,5	552,1	82,6	199,8
Asfaltos	68,0	24,4	1,7	7,7	1,5	4,7	27,9
2009 TOTAL	7.467,6	1.232,4	1.037,5	2.026,5	1.215,2	648,8	1.307,1
Petróleo crudo	895,1	205,5	342,7			346,8	
Reconstituido	29,4	7,6	21,8				
Gas licuado	652,3	49,3	123,8	167,7	209,5	29,5	72,5
Coke	10,3			10,3			
Gasolina de aviación	9,7	2,9	0,6	1,4	2,7	0,9	1,2
MTBE	12,0	12,0					
Gasolina premium	1.210,0	352,1	82,1	412,5	163,1	72,9	127,3
Gasolina regular	712,1		121,4	263,0	115,7	1,4	210,5
Jet/kero	390,0	81,8	31,7	44,1	40,0		192,3
Diesel	2.422,6	473,2	243,2	761,1	340,1	110,5	494,5
Fuel oil	989,4	26,4	69,6	350,1	340,8	85,8	116,6
Asfaltos	50,2	21,4	0,7	4,3	3,0	1,0	19,8
2010 TOTAL	9.321,0	1.603,6	1.350,0	2.227,5	1.683,9	741,4	1.714,5
Petróleo crudo	1.121,8	294,5	407,6			419,8	
Reconstituido	30,5		30,5				
Gas licuado	949,4	71,4	183,6	236,8	289,1	43,4	125,0
Coke	14,6			10,8		3,7	
Gasolina de aviación	9,3	1,8	0,1	2,0	2,6	1,1	1,6
MTBE	15,5	15,5					
Gasolina premium	1.502,6	444,5	109,7	489,0	220,4	63,7	175,4
Gasolina regular	875,5	12,2	157,1	301,8	159,7	2,8	242,0
Jet/kero	520,5	96,3	43,0	56,4	61,6	0,1	263,1
Diesel	3.067,1	623,6	336,2	842,2	471,2	127,8	666,0
Fuel oil	1.155,2	22,1	81,7	282,5	473,5	77,0	218,4
Asfaltos	58,1	21,8	0,6	5,9	5,8	2,0	21,9

Fuente: CEPAL, sobre la base de cifras oficiales y estimaciones propias de precios para los volúmenes importados en los que no se reportó su costo.

CUADRO 3
CENTROAMÉRICA: PRECIOS INTERNOS DE LOS DERIVADOS, 2004-2010
(En dólares/galón)

Producto	Año	Costa Rica	El Salvador	Guatemala	Honduras	Nicaragua	Panamá
Diesel	2004	1,94	1,91	1,69	2,18	2,13	1,66
	2005	2,31	2,47	2,37	2,68	2,71	2,10
	2006	2,56	2,71	2,62	2,87	2,98	2,35
	2007	2,96	2,90	2,77	2,90	3,10	2,51
	2008	4,30	3,99	3,95	3,61	4,14	3,60
	2009	2,98	2,53	2,42	2,63	2,86	2,22
	2010	3,61	3,10	2,98	3,19	3,41	2,80
Gasolina premium sin plomo	2004	2,74	2,34	2,33	2,94	2,57	2,19
	2005	3,31	2,87	2,95	3,33	3,07	2,51
	2006	3,79	3,28	3,30	3,57	3,64	2,95
	2007	4,04	3,48	3,41	3,52	3,73	3,09
	2008	4,54	4,06	4,10	4,00	4,36	3,76
	2009	3,39	3,00	2,95	3,18	3,40	2,71
	2010	4,28	3,51	3,51	3,75	3,91	3,18
Gasolina regular sin plomo	2004	2,62	2,23	2,27	2,87	2,50	2,13
	2005	3,12	2,74	2,89	3,19	2,95	2,39
	2006	3,59	3,10	3,18	3,20	3,41	2,75
	2007	3,84	3,21	3,32	3,31	3,55	2,94
	2008	4,44	3,86	4,01	3,60	4,23	3,57
	2009	3,30	2,80	2,83	2,98	3,31	2,53
	2010	4,08	3,31	3,39	3,50	3,79	2,99

Fuente: CEPAL, sobre la base de cifras oficiales.

CUADRO 4
CENTROAMÉRICA: PRECIOS INTERNOS TRIMESTRALES DE LOS DERIVADOS, 2008
(En dólares/galón)

Producto	Trimestre	Costa Rica	El Salvador	Guatemala	Honduras	Nicaragua	Panamá
Diesel		4,30	3,99	3,95	3,61	4,14	3,60
	1	3,92	3,68	3,45	3,10	3,89	3,25
	2	4,24	4,54	4,38	3,80	4,78	4,03
	3	4,86	4,63	4,69	4,43	4,72	4,22
	4	4,19	3,11	3,30	3,12	3,19	2,91
Gasolina premium sin plomo		4,54	4,06	4,10	4,00	4,36	3,76
	1	4,31	3,87	3,75	3,77	4,21	3,55
	2	4,52	4,45	4,40	4,24	4,85	4,12
	3	4,91	4,75	4,75	4,69	4,92	4,30
	4	4,43	3,16	3,50	3,31	3,44	3,06
Gasolina regular sin plomo		4,44	3,86	4,01	3,60	4,23	3,57
	1	4,22	3,67	3,68	3,45	4,09	3,36
	2	4,42	4,26	4,30	3,53	4,74	3,95
	3	4,83	4,56	4,66	4,30	4,78	4,14
	4	4,32	2,94	3,39	3,11	3,30	2,85

Fuente: CEPAL. sobre la base de cifras oficiales.

CUADRO 5
CENTROAMÉRICA: PRECIOS INTERNOS TRIMESTRALES DE LOS DERIVADOS, 2009
(En dólares/galón)

Producto	Trimestre	Costa Rica	El Salvador	Guatemala	Honduras	Nicaragua	Panamá
Diesel		2,98	2,53	2,42	2,63	2,86	2,22
	1	3,00	2,20	2,25	2,34	2,57	1,94
	2	2,73	2,38	2,20	2,45	2,73	2,05
	3	2,97	2,70	2,54	2,79	2,96	2,36
	4	3,23	2,85	2,68	2,95	3,16	2,52
Gasolina premium sin plomo		3,39	3,00	2,95	3,18	3,40	2,71
	1	2,99	2,51	2,61	2,73	2,99	2,27
	2	3,20	2,97	2,83	3,10	3,40	2,69
	3	3,59	3,24	3,16	3,42	3,55	2,92
	4	3,77	3,26	3,19	3,47	3,64	2,97
Gasolina regular sin plomo		3,30	2,80	2,83	2,98	3,31	2,53
	1	2,93	2,31	2,50	2,53	2,90	2,09
	2	3,12	2,77	2,71	2,90	3,30	2,49
	3	3,48	3,05	3,04	3,22	3,47	2,76
	4	3,66	3,09	3,07	3,27	3,55	2,78

Fuente: CEPAL. sobre la base de cifras oficiales.

CUADRO 6
CENTROAMÉRICA: PRECIOS INTERNOS TRIMESTRALES DE LOS DERIVADOS, 2010
(En dólares/galón)

Producto	Trimestre	Costa Rica	El Salvador	Guatemala	Honduras	Nicaragua	Panamá
Diesel		3,61	3,10	2,98	3,19	3,41	2,80
	1	3,50	2,99	2,92	3,06	3,31	2,70
	2	3,64	3,11	2,99	3,17	3,35	2,79
	3	3,60	3,01	2,85	3,15	3,36	2,73
	4	3,68	3,28	3,17	3,37	3,64	2,96
Gasolina premium sin plomo		4,28	3,51	3,39	3,75	3,91	3,18
	1	4,08	3,44	3,32	3,65	3,84	3,11
	2	4,38	3,60	3,49	3,80	3,93	3,25
	3	4,34	3,40	3,28	3,71	3,82	3,09
	4	4,29	3,60	3,47	3,85	4,03	3,26
Gasolina regular sin plomo		4,08	3,31	3,51	3,50	3,79	2,99
	1	3,94	3,30	3,44	3,42	3,73	2,93
	2	4,17	3,39	3,62	3,53	3,80	3,05
	3	4,12	3,23	3,40	3,46	3,75	2,92
	4	4,10	3,33	3,59	3,59	3,88	3,05

Fuente: CEPAL. sobre la base de cifras oficiales.

CUADRO 7
CENTROAMÉRICA: BALANCE DE PETRÓLEO Y DERIVADOS, 2000-2010
(En miles de barriles)

	Producción	Importación	Consumo	Exportación	Prod./Cons. (%)	Imp./Cons. (%)
2000						
Petróleo	7.090	35.183	35.222	6.638		
Total de derivados	34.168	55.476	78.132	12.260	44	71
Gas licuado	889	5.929	6.961	139	13	85
Gasolinas	5.475	15.424	21.444	185	26	72
Kero/Jet	1.643	3.265	4.616	180	36	71
Diesel	9.257	19.094	28.291	1.112	33	67
Fuel oil	16.231	11.156	15.344	10.426	106	73
Otros	673	608	1.476	218	46	41
2005						
Petróleo	6.728	15.885	17.350	5.976		
Total de derivados	15.082	75.944	92.993	2.688	16	82
Gas licuado	385	9.716	8.775	924	4	111
Gasolinas	2.615	20.408	23.571	74	11	87
Kero/Jet	668	4.623	5.145	2	13	90
Diesel	3.743	26.535	32.400	143	12	82
Fuel oil	6.979	14.232	20.108	1.038	35	71
Otros	691	429	2.996	508	23	14
2008						
Petróleo	5.158	15.388	15.550	4.770		
Total de derivados	15.205	90.999	102.126	6.178	15	89
Gas licuado	335	12.764	9.962	3.858	3	128
Gasolinas	2.773	23.220	26.276	531	11	88
Kero/Jet	685	5.744	6.340	43	11	91
Diesel	4.586	30.822	36.048	379	13	86
Fuel oil	6.332	17.699	22.234	1.050	28	80
Otros	494	749	1.266	317	39	59
2009						
Petróleo	4.857	15.084	14.783	4.231		
Total de derivados	14.551	97.016	104.828	7.066	14	93
Gas licuado	340	14.293	9.857		3	145
Gasolinas	2.569	26.353	28.603	637	9	92
Kero/Jet	786	5.294	6.262		13	85
Diesel	3.988	33.035	36.256	756	11	91
Fuel oil	6.324	17.212	22.339	750	28	77
Otros	545	829	1.510	288	36	55
2010						
Petróleo	4.363	14.752	15.122	3.719		
Total de derivados	14.902	96.841	105.018	7.731	14	92
Gas licuado	374	15.572	10.438	5.201	4	149
Gasolinas	2.611	26.102	29.454	538	9	89
Kero/Jet	1.011	5.726	6.284	1	16	91
Diesel	3.652	33.107	38.032	705	10	87
Fuel oil	6.851	15.615	19.839	1.006	35	79
Otros	403	719	971	281	42	74

Fuente: CEPAL, sobre la base de cifras oficiales.

Nota: No incluye importación y consumo de coke (981 y 1,302 mbl) en 2010.

CUADRO 8
COSTA RICA: BALANCE DE PETRÓLEO Y DERIVADOS, 2000-2010
(En miles de barriles)

	Producción	Importación	Consumo	Exportación	Prod./Cons. (%)	Imp./Cons. (%)
2000						
Petróleo		337				
Total de derivados		13.618	12.950	1.013		105
Gas licuado		830	852	3		97
Gasolinas		4.536	4.737	2		96
Kero/Jet		975	780	179		125
Diesel		4.479	4.736	113		95
Fuel oil		2.309	1.393	716		166
Otros		487	452			108
2005						
Petróleo		3.958	3.672			
Total de derivados	3.621	12.121	15.151	759	24	80
Gas licuado	26	1.036	1.113	0	2	93
Gasolinas	901	4.487	5.265	3	17	85
Kero/Jet	7	1.483	1.468	1	0	101
Diesel	967	4.644	6.062	3	16	77
Fuel oil	1.542	379	1.033	752	149	37
Otros	178	93	211		84	44
2008						
Petróleo		4.625	4.446			
Total de derivados	4.384	14.526	17.673	727	25	82
Gas licuado	58	1.147	1.219		5	94
Gasolinas	1.107	4.923	5.667	239	20	87
Kero/Jet	18	1.557	1.460	0	1	107
Diesel	1.798	6.181	7.946	8	23	78
Fuel oil	1.344	413	1.064	480	126	39
Otros	59	306	317		18	96
2009						
Petróleo		3.033	2.745			
Total de derivados	2.671	14.930	17.060	1.020	16	88
Gas licuado	47	1.193	1.230		4	97
Gasolinas	806	4.975	5.884	271	14	85
Kero/Jet	140	1.149	1.287		11	89
Diesel	934	6.710	7.314	539	13	92
Fuel oil	609	550	926	211	66	59
Otros	135	353	419		32	84
2010						
Petróleo		3.670	3.747			
Total de derivados	3.726	14.855	17.785	955	21	84
Gas licuado	51	1.255	1.331		4	94
Gasolinas	928	5.258	6.095	274	15	86
Kero/Jet	333	1.017	1.327		25	77
Diesel	1.083	6.776	7.630	370	14	89
Fuel oil	1.316	281	1.186	311	111	24
Otros	15	267	218		7	123

Fuente: CEPAL, sobre la base de cifras oficiales.

CUADRO 9
EL SALVADOR: BALANCE DE PETRÓLEO Y DERIVADOS, 2000-2010
(En miles de barriles)

	Producción	Importación	Consumo	Exportación	Prod./Cons.(%)	Imp./Cons. (%)
2000						
Petróleo		7.024	6.924			
Total de derivados	6.638	8.589	14.011	1.905	47	61
Gas licuado	164	1.481	1.638	9	10	90
Gasolinas	1.186	1.821	3.014	1	39	60
Kero/Jet	362	383	767	1	47	50
Diesel	1.178	3.540	4.986	103	24	71
Fuel oil	3.558	1.364	3.414	1.784	104	40
Otros	190		192	6	99	
2005						
Petróleo		6.284	6.387			
Total de derivados	6.106	9.688	14.562	1.091	42	67
Gas licuado	192	2.583	2.182	651	9	118
Gasolinas	947	2.473	3.447	52	27	72
Kero/Jet	415	458	919	0	45	50
Diesel	1.447	2.999	4.625	109	31	65
Fuel oil	2.904	1.175	3.190	247	91	37
Otros	202		199	31	101	
2008						
Petróleo		5.893	6.034			
Total de derivados	5.896	10.151	15.098	738	39	67
Gas licuado	168	2.398	2.636		6	91
Gasolinas	952	2.354	3.516	17	27	67
Kero/Jet	466	459	889	43	52	52
Diesel	1.390	3.171	4.556	171	30	70
Fuel oil	2.684	1.753	3.288	361	82	53
Otros	237	16	214	145	111	7
2009						
Petróleo		6.210	6.249			
Total de derivados	6.187	10.210	15.351	703	40	67
Gas licuado	152	2.629	2.713		6	97
Gasolinas	904	2.783	3.792	2	24	73
Kero/Jet	424	405	836		51	48
Diesel	1.441	3.234	4.543	154	32	71
Fuel oil	3.043	1.152	3.311	452	92	35
Otros	224	7	156	96	143	5
2010						
Petróleo		5.624	5.802			
Total de derivados	5.710	10.824	15.104	845	38	72
Gas licuado	151	2.819	2.957		5	95
Gasolinas	865	2.862	3.699		23	77
Kero/Jet	452	436	569	1	80	77
Diesel	984	3.597	4.500	73	22	80
Fuel oil	3.054	1.103	3.294	634	93	33
Otros	204	7	84	130	242	8

Fuente: CEPAL, sobre la base de cifras oficiales.

CUADRO 10
GUATEMALA: BALANCE DE PETRÓLEO Y DERIVADOS, 2000-2010
(En miles de barriles)

	Producción	Importación	Consumo	Exportación	Prod./Cons. (%)	Imp./Cons. (%)
2000						
Petróleo	7.090	6.020	6.032	6.638		
Total de derivados	5.851	15.180	21.534		27	70
Gas licuado	106	1.941	2.327		5	83
Gasolinas	1.230	4.803	6.413		19	75
Kero/Jet	328	395	755		43	52
Diesel	2.091	5.089	7.524		28	68
Fuel oil	2.095	2.952	4.087		51	72
Otros			428			
2005						
Petróleo	6.728	25	1.809	5.976		
Total de derivados		23.541	24.576	354		96
Gas licuado		3.256	2.699	32		121
Gasolinas		7.422	7.024	19		106
Kero/Jet		660	614			107
Diesel		8.788	8.550	19		103
Fuel oil		3.295	4.199	2		78
Otros		120	1.492	283		8
2008						
Petróleo	5.158			4.770		
Total de derivados		25.116	24.532	1.463		102
Gas licuado		3.776	2.914	888		130
Gasolinas		7.299	7.509	275		97
Kero/Jet		691	699			99
Diesel		7.843	8.109	197		97
Fuel oil		5.416	5.025	85		108
Otros		90	276	18		33
2009						
Petróleo	4.857			4.231		
Total de derivados		29.504	27.683	1.572		107
Gas licuado		3.624	2.701			134
Gasolinas		8.972	8.323	365		108
Kero/Jet		589	601			98
Diesel		10.137	9.285	64		109
Fuel oil		6.110	6.316	81		97
Otros		71	457	34		16
2010						
Petróleo	4.363			3.719		
Total de derivados		25.987	24.715	1.815		105
Gas licuado		3.921	2.810	1.134		140
Gasolinas		8.586	8.181	264		105
Kero/Jet		593	607			98
Diesel		9.011	9.250	218		97
Fuel oil		3.796	3.611	60		105
Otros		79	257	140		31

Fuente: CEPAL, sobre la base de cifras oficiales.

Nota: No incluye importación y consumo de *coke* (625 y 966 mbl) en 2010.

Cuadro 11
HONDURAS: BALANCE DE PETRÓLEO Y DERIVADOS, 2000-2010
(En miles de barriles)

	Producción	Importación	Consumo	Exportación	Prod./Cons. (%)	Imp./Cons. (%)
2000						
Petróleo						
Total de derivados		10.454	10.302	147		101
Gas licuado		577	496	126		116
Gasolinas		2.580	2.629			98
Kero/Jet		585	575			102
Diesel		3.996	4.110	10		97
Fuel oil		2.656	2.440	7		109
Otros		60	53	5		112
2005						
Petróleo						
Total de derivados		14.557	14.792	261		98
Gas licuado		1.025	785	240		131
Gasolinas		2.652	2.761			96
Kero/Jet		411	459			90
Diesel		4.797	5.258	13		91
Fuel oil		5.613	5.477	2		102
Otros		58	53	7		110
2008						
Petróleo						
Total de derivados		19.489	17.935	3.108		109
Gas licuado		3.520	917	2.970		384
Gasolinas		3.633	3.812			95
Kero/Jet		633	708			89
Diesel		5.103	5.496	2		93
Fuel oil		6.580	6.969	123		94
Otros		20	33	13		62
2009						
Petróleo						
Total de derivados		19.719	16.907	3.620		117
Gas licuado		4.650	857			543
Gasolinas		3.938	4.094			96
Kero/Jet		539	733			74
Diesel		4.622	5.164			89
Fuel oil		5.924	5.978	7		99
Otros		47	81	9		58
2010						
Petróleo						
Total de derivados		21.100	17.714	4.066		119
Gas licuado		4.917	876	4.058		561
Gasolinas		4.105	4.565			90
Kero/Jet		664	736			90
Diesel		5.087	5.512			92
Fuel oil		6.255	5.959			105
Otros		70	65	8		108

Fuente: CEPAL, sobre la base de cifras oficiales.

CUADRO 12
NICARAGUA: BALANCE DE PETRÓLEO Y DERIVADOS, 2000-2010
(En miles de barriles)

	Producción	Importación	Consumo	Exportación	Prod./Cons. (%)	Imp./Cons. (%)
2000						
Petróleo		6.004	6.055			
Total de derivados	5.979	2.690	8.299	379	72	32
Gas licuado	271	287	496		55	58
Gasolinas	841	471	1.324	1	63	36
Kero/Jet	419		290		145	
Diesel	1.452	1.208	2.834		51	43
Fuel oil	2.716	662	3.219	197	84	21
Otros	281	61	137	181	206	44
2005						
Petróleo		5.619	5.482			
Total de derivados	5.354	3.829	9.633	223	56	40
Gas licuado	167	474	657		25	72
Gasolinas	767	786	1.585		48	50
Kero/Jet	247	2	213	1	116	1
Diesel	1.329	1.597	2.972		45	54
Fuel oil	2.534	941	3.381	35	75	28
Otros	311	29	826	187	38	3
2008						
Petróleo		4.869	5.071			
Total de derivados	4.925	4.457	9.335	143	53	48
Gas licuado	110	597	708		16	84
Gasolinas	714	944	1.710		42	55
Kero/Jet	201	37	216		93	17
Diesel	1.398	1.736	3.153	2	44	55
Fuel oil	2.304	1.086	3.437		67	32
Otros	198	57	111	141	178	51
2009						
Petróleo		5.841	5.789			
Total de derivados	5.692	4.578	9.736	149	58	47
Gas licuado	141	608	747		19	81
Gasolinas	859	974	1.801		48	54
Kero/Jet	222		194		115	
Diesel	1.613	1.525	3.147		51	48
Fuel oil	2.672	1.447	3.779		71	38
Otros	186	23	69	149	269	34
2010						
Petróleo		5.458	5.573			
Total de derivados	5.466	3.820	9.497	49	58	40
Gas licuado	172	642	789		22	81
Gasolinas	818	707	1.866		44	38
Kero/Jet	225	1	180		125	1
Diesel	1.586	1.386	3.282	44	48	42
Fuel oil	2.481	1.059	3.297		75	32
Otros	185	25	82	5	224	30

Fuente: CEPAL, sobre la base de cifras oficiales.

Nota: No incluye importación y consumo de *coke* (359 y 336 mbl) en 2010.

CUADRO 13
PANAMÁ: BALANCE DE PETRÓLEO Y DERIVADOS, 2000-2010
(En miles de barriles)

	Producción	Importación	Consumo	Exportación	Prod./Cons. (%)	Imp./Cons. (%)
2000						
Petróleo		15.799	16.210			
Total de derivados	15.700	4.945	11.036	8.815	142	45
Gas licuado	348	814	1.152	1	30	71
Gasolinas	2.218	1.214	3.326	181	67	36
Kero/Jet	534	926	1.450		37	64
Diesel	4.536	781	4.101	886	111	19
Fuel oil	7.862	1.211	792	7.721	992	153
Otros	202		214	26	94	
2005						
Petróleo						
Total de derivados		12.208	14.279			85
Gas licuado		1.342	1.339			100
Gasolinas		2.587	3.489			74
Kero/Jet		1.610	1.472			109
Diesel		3.711	4.934			75
Fuel oil		2.829	2.829			100
Otros		129	216			60
2008						
Petróleo						
Total de derivados		17.259	17.554			98
Gas licuado		1.325	1.569			84
Gasolinas		4.067	4.062			100
Kero/Jet		2.368	2.368			100
Diesel		6.789	6.789			100
Fuel oil		2.451	2.451			100
Otros		260	315			83
2009						
Petróleo						
Total de derivados		18.075	18.092	1		100
Gas licuado		1.589	1.609	1		99
Gasolinas		4.711	4.711			100
Kero/Jet		2.611	2.611			100
Diesel		6.807	6.805			100
Fuel oil		2.029	2.029			100
Otros		327	328			100
2010						
Petróleo						
Total de derivados		20.255	20.203	2		100
Gas licuado		2.017	1.675	2		120
Gasolinas		4.583	5.048			91
Kero/Jet		3.014	2.865			105
Diesel		7.249	7.858			92
Fuel oil		3.121	2.493			125
Otros		271	264			102

Fuente: CEPAL, sobre la base de cifras oficiales.

Nota: Los datos de importaciones de 2010 son preliminares.

CUADRO 14
CENTROAMÉRICA: CONSUMO INTERNO DE DERIVADOS DEL PETRÓLEO, 1990-2010

Año	Consumo		Consumo final						Generación eléctrica			
	total	Subtotal	GLP	Gasolina	Kero/Jet	Diesel	Fuel oil	Otros	Subtotal	Diesel	Fuel oil	Otros
<i>Volumen (en miles de barriles)</i>												
1990	38.470	35.666	2.982	9.861	2.922	14.562	4.792	548	2.804	552	2.141	110
1995	64.794	51.015	4.662	15.809	3.745	20.156	5.823	820	13.779	7.125	6.543	111
2000	78.132	65.936	6.961	21.444	4.616	25.967	5.472	1.476	12.196	2.324	9.871	
2005	94.891	77.239	8.775	23.571	5.145	31.319	5.435	2.996	17.652	1.081	14.673	1.898
2006	99.220	80.540	9.090	24.067	5.308	31.862	6.776	3.437	18.681	1.912	16.769	
2007	108.439	86.866	9.738	26.171	6.069	34.328	7.420	3.139	21.573	3.567	18.006	
2008	103.723	85.846	9.962	26.276	6.340	33.530	6.875	2.863	17.878	2.518	15.360	
2009	106.186	89.191	9.857	28.603	6.262	35.016	6.583	2.868	16.995	1.240	15.755	
2010	106.319	90.853	10.438	29.454	6.284	35.811	6.593	2.273	15.467	2.221	13.246	
<i>Estructuras (en porcentajes)</i>												
1990		100,0	8,4	27,6	8,2	40,8	13,4	1,5	100,0	19,7	76,4	3,9
1995		100,0	9,1	31,0	7,3	39,5	11,4	1,6	100,0	51,7	47,5	0,8
2000		100,0	10,6	32,5	7,0	39,4	8,3	2,2	100,0	19,1	80,9	
2005		100,0	11,4	30,5	6,7	40,5	7,0	3,9	100,0	6,1	83,1	10,8
2006		100,0	11,3	29,9	6,6	39,6	8,4	4,3	100,0	10,2	89,8	
2007		100,0	11,2	30,1	7,0	39,5	8,5	3,6	100,0	16,5	83,5	
2008		100,0	11,6	30,6	7,4	39,1	8,0	3,3	100,0	14,1	85,9	
2009		100,0	11,1	32,1	7,0	39,3	7,4	3,2	100,0	7,3	92,7	
2010		100,0	11,5	32,4	6,9	39,4	7,3	2,5	100,0	14,4	85,6	
<i>Estructura global (en porcentajes)</i>												
1990	100,0	92,7	7,8	25,6	7,6	37,9	12,5	1,4	7,3	1,4	5,6	0,3
1995	100,0	78,7	7,2	24,4	5,8	31,1	9,0	1,3	21,3	11,0	10,1	0,2
2000	100,0	84,4	8,9	27,4	5,9	33,2	7,0	1,9	15,6	3,0	12,6	
2005	100,0	81,4	9,2	24,8	5,4	33,0	5,7	3,2	18,6	1,1	15,5	2,0
2006	100,0	81,2	9,2	24,3	5,4	32,1	6,8	3,5	18,8	1,9	16,9	
2007	100,0	80,1	9,0	24,1	5,6	31,7	6,8	2,9	19,9	3,3	16,6	
2008	100,0	82,8	9,6	25,3	6,1	32,3	6,6	2,8	17,2	2,4	14,8	
2009	100,0	84,0	9,3	26,9	5,9	33,0	6,2	2,7	16,0	1,2	14,8	
2010	100,0	85,5	9,8	27,7	5,9	33,7	6,2	2,1	14,5	2,1	12,5	
<i>Tasas de crecimiento anual (en porcentajes)</i>												
1990 - 1995	11,0	7,4	9,4	9,9	5,1	6,7	4,0	8,4	37,5	66,8	25,0	0,2
1995 - 2000	3,8	5,3	8,3	6,3	4,3	5,2	-1,2	12,5	-2,4	-20,1	8,6	
2000 - 2005	4,0	3,2	4,7	1,9	2,2	3,8	-0,1	15,2	7,7	-14,2	8,3	
2005 - 2010	2,3	3,3	3,5	4,6	4,1	2,7	3,9	-5,4	-2,6	15,5	-2,0	
2007 - 2008	-4,3	-1,2	2,3	0,4	4,5	-2,3	-7,4	-8,8	-17,1	-29,4	-14,7	
2008 - 2009	2,4	3,9	-1,1	8,9	-1,2	4,4	-4,2	0,2	-4,9	-50,8	2,6	
2009 - 2010	0,1	1,9	5,9	3,0	0,3	2,3	0,1	-20,7	-9,0	79,1	-15,9	

Fuente: CEPAL, sobre la base de cifras oficiales.

Nota: El consumo final de otros incluye el consumo de *coke* (1,302 mbl) en 2010. Otros en generación eléctrica se refiere a crudo hasta 1995 y a orimulsión en 2005 y 2006.

CUADRO 15
COSTA RICA: CONSUMO INTERNO DE DERIVADOS DEL PETRÓLEO, 1990-2010

Año	Consumo		Consumo final						Generación eléctrica		
	total	Subtotal	GLP	Gasolina	Kero/Jet	Diesel	Fuel oil	Otros	Subtotal	Diesel	Fuel oil
<i>Volumen (en miles de barriles)</i>											
1990	6.815	6.703	293	1.933	364	2.923	1.077	113	112	102	10
1995	11.508	9.828	458	3.660	679	3.650	1.181	200	1.680	1.449	231
2000	12.950	12.804	852	4.737	780	4.605	1.377	452	146	131	15
2005	15.151	14.639	1.113	5.265	1.468	5.581	1.002	211	511	481	31
2006	16.776	15.696	1.137	5.286	1.447	6.505	1.134	186	1.080	1.036	45
2007	17.656	16.302	1.237	5.538	1.390	6.607	1.182	349	1.354	1.293	62
2008	17.673	16.390	1.219	5.667	1.460	6.689	1.038	317	1.283	1.257	26
2009	17.060	16.206	1.230	5.884	1.287	6.571	815	419	854	742	111
2010	17.785	16.339	1.331	6.095	1.327	6.555	814	218	1.446	1.075	372
<i>Estructuras (en porcentajes)</i>											
1990		100,0	4,4	28,8	5,4	43,6	16,1	1,7	100,0	90,9	9,1
1995		100,0	4,7	37,2	6,9	37,1	12,0	2,0	100,0	86,2	13,8
2000		100,0	6,7	37,0	6,1	36,0	10,8	3,5	100,0	89,5	10,5
2005		100,0	7,6	36,0	10,0	38,1	6,8	1,4	100,0	94,0	6,0
2006		100,0	7,2	33,7	9,2	41,4	7,2	1,2	100,0	95,9	4,1
2007		100,0	7,6	34,0	8,5	40,5	7,2	2,1	100,0	95,5	4,5
2008		100,0	7,4	34,6	8,9	40,8	6,3	1,9	100,0	98,0	2,0
2009		100,0	7,6	36,3	7,9	40,5	5,0	2,6	100,0	87,0	13,0
2010		100,0	8,1	37,3	8,1	40,1	5,0	1,3	100,0	74,3	25,7
<i>Estructura global (en porcentajes)</i>											
1990	100,0	98,4	4,3	28,4	5,3	42,9	15,8	1,7	1,6	1,5	0,1
1995	100,0	85,4	4,0	31,8	5,9	31,7	10,3	1,7	14,6	12,6	2,0
2000	100,0	98,9	6,6	36,6	6,0	35,6	10,6	3,5	1,1	1,0	0,1
2005	100,0	96,6	7,3	34,8	9,7	36,8	6,6	1,4	3,4	3,2	0,2
2006	100,0	93,6	6,8	31,5	8,6	38,8	6,8	1,1	6,4	6,2	0,3
2007	100,0	92,3	7,0	31,4	7,9	37,4	6,7	2,0	7,7	7,3	0,3
2008	100,0	92,7	6,9	32,1	8,3	37,8	5,9	1,8	7,3	7,1	0,1
2009	100,0	95,0	7,2	34,5	7,5	38,5	4,8	2,5	5,0	4,4	0,7
2010	100,0	91,9	7,5	34,3	7,5	36,9	4,6	1,2	8,1	6,0	2,1
<i>Tasas de crecimiento anual (en porcentajes)</i>											
1990 - 1995	11,0	8,0	9,3	13,6	13,3	4,5	1,9	12,1	71,9	70,1	86,7
1995 - 2000	2,4	5,4	13,2	5,3	2,8	4,8	3,1	17,7	-38,6	-38,2	-41,8
2000 - 2005	3,2	2,7	5,5	2,1	13,5	3,9	-6,2	-14,2	28,4	29,7	14,6
2005 - 2010	3,3	2,2	3,6	3,0	-2,0	3,3	-4,1	0,7	23,1	17,4	64,9
2007 - 2008	0,1	0,5	-1,4	2,3	5,0	1,2	-12,2	-9,2	-5,3	-2,8	-57,3
2008 - 2009	-3,5	-1,1	0,9	3,8	-11,8	-1,8	-21,5	32,2	-33,5	-40,9	322,8
2009 - 2010	4,2	0,8	8,2	3,6	3,1	-0,2	-0,2	-48,0	69,5	44,8	234,4

Fuente: CEPAL, sobre la base de cifras oficiales.

CUADRO 16
EL SALVADOR: CONSUMO INTERNO DE DERIVADOS DEL PETRÓLEO, 1990-2010

Año	Consumo total	Consumo final							Generación eléctrica			
		Subtotal	GLP	Gasolina	Kero/Jet	Diesel	Fuel oil	Otros	Subtotal	Diesel	Fuel oil	Otros
<i>Volumen (en miles de barriles)</i>												
1990	5.450	5.139	505	1.495	393	1.898	756	92	311	42	269	
1995	11.605	8.504	1.009	2.411	514	3.176	1.226	168	3.101	2.170	930	
2000	14.011	11.670	1.638	3.014	767	4.397	1.662	192	2.341	589	1.751	
2005	14.650	13.174	2.182	3.447	919	4.566	1.862	199	1.476	60	1.328	89
2006	15.999	13.079	2.347	3.529	836	4.587	1.636	144	2.921	193	2.718	10
2007	16.817	14.224	2.532	3.702	933	4.877	2.030	151	2.594	60	2.533	
2008	15.098	13.051	2.636	3.516	889	4.529	1.268	214	2.048	28	2.020	
2009	15.351	13.875	2.713	3.792	836	4.530	1.848	156	1.476	13	1.463	
2010	15.104	14.031	2.957	3.699	569	4.492	2.229	84	1.074	8	1.065	
<i>Estructuras (en porcentajes)</i>												
1990		100.0	9.8	29.1	7.6	36.9	14.7	1.8	100.0	13.5	86.5	
1995		100.0	11.9	28.3	6.0	37.3	14.4	2.0	100.0	70.0	30.0	
2000		100.0	14.0	25.8	6.6	37.7	14.2	1.6	100.0	25.2	74.8	
2005		100.0	16.6	26.2	7.0	34.7	14.1	1.5	100.0	4.0	90.0	6.0
2006		100.0	17.9	27.0	6.4	35.1	12.5	1.1	100.0	6.6	93.0	0.3
2007		100.0	17.8	26.0	6.6	34.3	14.3	1.1	100.0	2.3	97.7	
2008		100.0	20.2	26.9	6.8	34.7	9.7	1.6	100.0	1.3	98.7	
2009		100.0	19.6	27.3	6.0	32.6	13.3	1.1	100.0	0.9	99.1	
2010		100.0	21.1	26.4	4.1	32.0	15.9	0.6	100.0	0.8	99.2	
<i>Estructura global (en porcentajes)</i>												
1990	100.0	94.3	9.3	27.4	7.2	34.8	13.9	1.7	5.7	0.8	4.9	
1995	100.0	73.3	8.7	20.8	4.4	27.4	10.6	1.5	26.7	18.7	8.0	
2000	100.0	83.3	11.7	21.5	5.5	31.4	11.9	1.4	16.7	4.2	12.5	
2005	100.0	89.9	14.9	23.5	6.3	31.2	12.7	1.4	10.1	0.4	9.1	0.6
2006	100.0	81.7	14.7	22.1	5.2	28.7	10.2	0.9	18.2	1.2	17.0	0.1
2007	100.0	84.6	15.1	22.0	5.5	29.0	12.1	0.9	15.4	0.4	15.1	
2008	100.0	86.4	17.5	23.3	5.9	30.0	8.4	1.4	13.6	0.2	13.4	
2009	100.0	90.4	17.7	24.7	5.4	29.5	12.0	1.0	9.6	0.1	9.5	
2010	100.0	92.9	19.6	24.5	3.8	29.7	14.8	0.6	7.1	0.1	7.1	
<i>Tasas de crecimiento anual (en porcentajes)</i>												
1990 - 1995	16.3	10.6	14.9	10.0	5.5	10.8	10.2	12.8	58.4	120.1	28.2	
1995 - 2000	3.8	6.5	10.2	4.6	8.3	6.7	6.3	2.6	-5.5	-23.0	13.5	
2000 - 2005	0.9	2.5	5.9	2.7	3.7	0.8	2.3	0.8	-8.8	-36.8	-5.4	
2005 - 2010	0.6	1.3	6.3	1.4	-9.2	-0.3	3.7	-15.8	-6.2	-32.6	-4.3	
2007 - 2008	-10.2	-8.2	4.1	-5.0	-4.7	-7.1	-37.5	41.8	-21.1	-54.3	-20.3	
2008 - 2009	1.7	6.3	2.9	7.8	-6.0	0.0	45.8	-26.7	-27.9	-53.3	-27.6	
2009 - 2010	-1.6	1.1	9.0	-2.4	-32.0	-0.8	20.6	-46.1	-27.2	-35.7	-27.2	

Fuente: CEPAL, sobre la base de cifras oficiales.

Nota: Otros en generación eléctrica se refiere a orimulsión en 2005 y 2006.

CUADRO 17
GUATEMALA: CONSUMO INTERNO DE DERIVADOS DEL PETRÓLEO, 1990-2010

Año	Consumo total	Consumo final							Generación eléctrica			
		Subtotal	GLP	Gasolina	Kero/Jet	Diesel	Fuel oil	Otros	Subtotal	Diesel	Fuel oil	Otros
<i>Volumen (en miles de barriles)</i>												
1990	9.875	9.477	1.117	2.712	527	3.823	1.128	170	398	143	145	110
1995	16.551	13.720	1.718	4.286	791	5.035	1.660	230	2.831	1.099	1.621	111
2000	21.534	17.853	2.327	6.413	755	6.803	1.127	428	3.681	721	2.959	
2005	26.385	21.509	2.699	7.024	614	8.512	1.169	1.492	4.876	38	3.029	1.809
2006	26.238	21.982	2.784	7.316	606	8.684	1.072	1.521	4.256	36	3.717	503
2007	28.251	23.959	2.837	7.685	729	9.241	1.887	1.580	4.292	32	4.260	
2008	25.504	22.869	2.914	7.509	699	8.084	2.415	1.248	2.635	25	2.610	
2009	28.772	24.473	2.701	8.323	601	9.226	2.075	1.546	4.299	59	4.240	
2010	25.681	23.780	2.810	8.181	607	9.225	1.735	1.223	1.901	26	1.875	
<i>Estructuras (en porcentajes)</i>												
1990	100,0		11,8	28,6	5,6	40,3	11,9	1,8	100,0	35,9	36,5	27,6
1995	100,0		12,5	31,2	5,8	36,7	12,1	1,7	100,0	38,8	57,3	3,9
2000	100,0		13,0	35,9	4,2	38,1	6,3	2,4	100,0	19,6	80,4	
2005	100,0		12,5	32,7	2,9	39,6	5,4	6,9	100,0	0,8	62,1	37,1
2006	100,0		12,7	33,3	2,8	39,5	4,9	6,9	100,0	0,9	87,3	11,8
2007	100,0		11,8	32,1	3,0	38,6	7,9	6,6	100,0	0,7	99,3	
2008	100,0		12,7	32,8	3,1	35,3	10,6	5,5	100,0	0,9	99,1	
2009	100,0		11,0	34,0	2,5	37,7	8,5	6,3	100,0	1,4	98,6	
2010	100,0		11,8	34,4	2,6	38,8	7,3	5,1	100,0	1,4	98,6	
<i>Estructura global (en porcentajes)</i>												
1990	100,0	96,0	11,3	27,5	5,3	38,7	11,4	1,7	4,0	1,4	1,5	1,1
1995	100,0	82,9	10,4	25,9	4,8	30,4	10,0	1,4	17,1	6,6	9,8	0,7
2000	100,0	82,9	10,8	29,8	3,5	31,6	5,2	2,0	17,1	3,4	13,7	
2005	100,0	81,5	10,2	26,6	2,3	32,3	4,4	5,7	18,5	0,1	11,5	6,9
2006	100,0	83,8	10,6	27,9	2,3	33,1	4,1	5,8	16,2	0,1	14,2	1,9
2007	100,0	84,8	10,0	27,2	2,6	32,7	6,7	5,6	15,2	0,1	15,1	
2008	100,0	89,7	11,4	29,4	2,7	31,7	9,5	4,9	10,3	0,1	10,2	
2009	100,0	85,1	9,4	28,9	2,1	32,1	7,2	5,4	14,9	0,2	14,7	
2010	100,0	92,6	10,9	31,9	2,4	35,9	6,8	4,8	7,4	0,1	7,3	
<i>Tasas de crecimiento anual (en porcentajes)</i>												
1990 - 1995	10,9	7,7	9,0	9,6	8,5	5,7	8,0	6,2	48,0	50,4	62,0	0,2
1995 - 2000	5,4	5,4	6,3	8,4	-0,9	6,2	-7,5	13,2	5,4	-8,1	12,8	
2000 - 2005	4,1	3,8	3,0	1,8	-4,0	4,6	0,7	28,4	5,8	-44,5	0,5	
2005 - 2010	-0,5	2,0	0,8	3,1	-0,3	1,6	8,2	-3,9	-17,2	-7,5	-9,1	
2007 - 2008	-9,7	-4,5	2,7	-2,3	-4,1	-12,5	28,0	-21,1	-38,6	-21,9	-38,7	
2008 - 2009	12,8	7,0	-7,3	10,8	-14,1	14,1	-14,1	23,9	63,2	134,8	62,5	
2009 - 2010	-10,7	-2,8	4,0	-1,7	0,9	-0,0	-16,4	-20,9	-55,8	-56,2	-55,8	

Fuente: CEPAL, sobre la base de cifras oficiales.

Nota: El consumo final de otros incluye el consumo de *coke* (966 mbl) en 2010. Otros en generación eléctrica se refiere a crudo hasta 1995 y a orimulsión en 2005 y 2006.

CUADRO 18
HONDURAS: CONSUMO INTERNO DE DERIVADOS DEL PETRÓLEO, 1990-2010

Año	Consumo		Consumo final						Generación eléctrica		
	total	Subtotal	GLP	Gasolina	Kero/Jet	Diesel	Fuel oil	Otros	Subtotal	Diesel	Fuel oil
<i>Volumen (en miles de barriles)</i>											
1990	5.449	5.449	127	1.158	761	2.420	925	58			
1995	8.603	6.623	258	1.900	580	3.134	691	60	1.981	1.074	907
2000	10.302	8.176	496	2.629	575	3.904	520	53	2.127	206	1.921
2005	14.792	9.794	785	2.761	459	5.061	676	53	4.997	197	4.801
2006	16.000	11.346	747	2.921	519	4.719	2.334	106	4.654	211	4.443
2007	17.889	12.450	857	3.607	724	5.491	1.727	44	5.440	114	5.325
2008	17.935	12.427	917	3.812	708	5.373	1.584	33	5.508	123	5.385
2009	16.907	12.177	857	4.094	733	5.141	1.272	81	4.730	23	4.706
2010	17.714	13.073	876	4.565	736	5.490	1.340	65	4.641	22	4.619
<i>Estructuras (en porcentajes)</i>											
1990		100,0	2,3	21,3	14,0	44,4	17,0	1,1			
1995		100,0	3,9	28,7	8,8	47,3	10,4	0,9	100,0	54,2	45,8
2000		100,0	6,1	32,2	7,0	47,7	6,4	0,6	100,0	9,7	90,3
2005		100,0	8,0	28,2	4,7	51,7	6,9	0,5	100,0	3,9	96,1
2006		100,0	6,6	25,7	4,6	41,6	20,6	0,9	100,0	4,5	95,5
2007		100,0	6,9	29,0	5,8	44,1	13,9	0,4	100,0	2,1	97,9
2008		100,0	7,4	30,7	5,7	43,2	12,7	0,3	100,0	2,2	97,8
2009		100,0	7,0	33,6	6,0	42,2	10,4	0,7	100,0	0,5	99,5
2010		100,0	6,7	34,9	5,6	42,0	10,3	0,5	100,0	0,5	99,5
<i>Estructura global (en porcentajes)</i>											
1990	100,0	100,0	2,3	21,3	14,0	44,4	17,0	1,1			
1995	100,0	77,0	3,0	22,1	6,7	36,4	8,0	0,7	23,0	12,5	10,5
2000	100,0	79,4	4,8	25,5	5,6	37,9	5,0	0,5	20,6	2,0	18,6
2005	100,0	66,2	5,3	18,7	3,1	34,2	4,6	0,4	33,8	1,3	32,5
2006	100,0	70,9	4,7	18,3	3,2	29,5	14,6	0,7	29,1	1,3	27,8
2007	100,0	69,6	4,8	20,2	4,0	30,7	9,7	0,2	30,4	0,6	29,8
2008	100,0	69,3	5,1	21,3	3,9	30,0	8,8	0,2	30,7	0,7	30,0
2009	100,0	72,0	5,1	24,2	4,3	30,4	7,5	0,5	28,0	0,1	27,8
2010	100,0	73,8	4,9	25,8	4,2	31,0	7,6	0,4	26,2	0,1	26,1
<i>Tasas de crecimiento anual (en porcentajes)</i>											
1990 - 1995	9,6	4,0	15,2	10,4	-5,3	5,3	-5,7	0,7			
1995 - 2000	3,7	4,3	14,0	6,7	-0,2	4,5	-5,5	-2,5	1,4	-28,1	16,2
2000 - 2005	7,5	3,7	9,6	1,0	-4,4	5,3	5,4	-0,1	18,6	-1,0	20,1
2005 - 2010	3,7	5,9	2,2	10,6	9,9	1,6	14,7	4,3	-1,5	-35,8	-0,8
2007 - 2008	0,3	-0,2	7,0	5,7	-2,2	-2,2	-8,3	-24,5	1,3	7,5	1,1
2008 - 2009	-5,7	-2,0	-6,6	7,4	3,6	-4,3	-19,7	143,4	-14,1	-81,0	-12,6
2009 - 2010	4,8	7,4	2,3	11,5	0,4	6,8	5,4	-19,2	-1,9	-8,1	-1,8

Fuente: CEPAL, sobre la base de cifras oficiales.

CUADRO 19
NICARAGUA: CONSUMO INTERNO DE DERIVADOS DEL PETRÓLEO, 1990-2010

Año	Consumo total	Consumo final							Generación eléctrica		
		Subtotal	GLP	Gasolina	Kero/Jet	Diesel	Fuel oil	Otros	Subtotal	Diesel	Fuel oil
<i>Volumen (en miles de barriles)</i>											
1990	4.483	3.396	203	775	268	1.525	553	72	1.087	43	1.044
1995	5.965	4.076	310	966	269	2.021	470	40	1.889	256	1.633
2000	8.299	5.372	496	1.324	290	2.670	455	137	2.927	164	2.763
2005	9.633	6.542	657	1.585	213	2.871	390	826	3.092	101	2.991
2006	9.144	5.850	625	1.475	181	2.630	277	662	3.294	165	3.129
2007	10.548	6.988	763	1.732	240	3.272	265	717	3.560	323	3.237
2008	9.960	6.563	708	1.710	216	2.972	222	736	3.397	181	3.216
2009	10.005	6.296	747	1.801	194	3.025	192	339	3.709	122	3.587
2010	9.832	6.624	789	1.866	180	3.185	186	418	3.208	98	3.111
<i>Estructuras (en porcentajes)</i>											
1990	100,0		6,0	22,8	7,9	44,9	16,3	2,1	100,0	4,0	96,0
1995	100,0		7,6	23,7	6,6	49,6	11,5	1,0	100,0	13,6	86,4
2000	100,0		9,2	24,6	5,4	49,7	8,5	2,5	100,0	5,6	94,4
2005	100,0		10,0	24,2	3,3	43,9	6,0	12,6	100,0	3,3	96,7
2006	100,0		10,7	25,2	3,1	45,0	4,7	11,3	100,0	5,0	95,0
2007	100,0		10,9	24,8	3,4	46,8	3,8	10,3	100,0	9,1	90,9
2008	100,0		10,8	26,1	3,3	45,3	3,4	11,2	100,0	5,3	94,7
2009	100,0		11,9	28,6	3,1	48,0	3,1	5,4	100,0	3,3	96,7
2010	100,0		11,9	28,2	2,7	48,1	2,8	6,3	100,0	3,0	97,0
<i>Estructura global (en porcentajes)</i>											
1990	100,0	75,7	4,5	17,3	6,0	34,0	12,3	1,6	24,3	1,0	23,3
1995	100,0	68,3	5,2	16,2	4,5	33,9	7,9	0,7	31,7	4,3	27,4
2000	100,0	64,7	6,0	16,0	3,5	32,2	5,5	1,6	35,3	2,0	33,3
2005	100,0	67,9	6,8	16,4	2,2	29,8	4,0	8,6	32,1	1,0	31,1
2006	100,0	64,0	6,8	16,1	2,0	28,8	3,0	7,2	36,0	1,8	34,2
2007	100,0	66,2	7,2	16,4	2,3	31,0	2,5	6,8	33,8	3,1	30,7
2008	100,0	65,9	7,1	17,2	2,2	29,8	2,2	7,4	34,1	1,8	32,3
2009	100,0	62,9	7,5	18,0	1,9	30,2	1,9	3,4	37,1	1,2	35,8
2010	100,0	67,4	8,0	19,0	1,8	32,4	1,9	4,3	32,6	1,0	31,6
<i>Tasas de crecimiento anual (en porcentajes)</i>											
1990 - 1995	5,9	3,7	8,9	4,5	0,1	5,8	-3,2	-11,0	11,7	42,7	9,4
1995 - 2000	6,8	5,7	9,9	6,5	1,5	5,7	-0,6	27,7	9,2	-8,6	11,1
2000 - 2005	3,0	4,0	5,8	3,7	-5,9	1,5	-3,1	43,3	1,1	-9,3	1,6
2005 - 2010	0,4	0,3	3,7	3,3	-3,3	2,1	-13,7	-12,7	0,7	-0,6	0,8
2007 - 2008	-5,6	-6,1	-7,2	-1,3	-10,0	-9,2	-16,3	2,7	-4,6	-43,9	-0,7
2008 - 2009	0,5	-4,1	5,6	5,3	-10,4	1,8	-13,4	-54,0	9,2	-32,7	11,5
2009 - 2010	-1,7	5,2	5,6	3,6	-6,8	5,3	-3,0	23,5	-13,5	-20,1	-13,3

Fuente: CEPAL, sobre la base de cifras oficiales

Nota: El consumo final de otros incluye el consumo de *decoke* (336 mbl) en 2010.

CUADRO 20
PANAMÁ: CONSUMO INTERNO DE DERIVADOS DEL PETRÓLEO, 1990-2010

Año	Consumo		Consumo final						Generación eléctrica		
	Total	Subtotal	GLP	Gasolina	Kero/Jet	Diesel	Fuel oil	Otros	Subtotal	Diesel	Fuel oil
<i>Volumen (en miles de barriles)</i>											
1990	6.398	5.503	737	1.788	609	1.973	353	43	895	222	673
1995	10.562	8.264	909	2.587	911	3.141	595	121	2.298	1.077	1.221
2000	11.036	10.061	1.152	3.326	1.450	3.589	331	214	974	513	462
2005	14.279	11.580	1.339	3.489	1.472	4.729	336	216	2.699	205	2.494
2006	15.063	12.074	1.450	3.541	1.719	4.737	323	305	2.988	271	2.717
2007	17.277	12.944	1.513	3.909	2.053	4.841	330	299	4.333	1.745	2.588
2008	17.554	14.547	1.569	4.062	2.368	5.884	348	315	3.007	904	2.103
2009	18.092	16.163	1.609	4.711	2.611	6.524	381	328	1.929	281	1.649
2010	20.203	17.006	1.675	5.048	2.865	6.865	289	264	3.197	993	2.204
<i>Estructuras (en porcentajes)</i>											
1990		100,0	13,4	32,5	11,1	35,9	6,4	0,8	100,0	24,8	75,2
1995		100,0	11,0	31,3	11,0	38,0	7,2	1,5	100,0	46,9	53,1
2000		100,0	11,4	33,1	14,4	35,7	3,3	2,1	100,0	52,6	47,4
2005		100,0	11,6	30,1	12,7	40,8	2,9	1,9	100,0	7,6	92,4
2006		100,0	12,0	29,3	14,2	39,2	2,7	2,5	100,0	9,1	90,9
2007		100,0	11,7	30,2	15,9	37,4	2,5	2,3	100,0	40,3	59,7
2008		100,0	10,8	27,9	16,3	40,5	2,4	2,2	100,0	30,1	69,9
2009		100,0	10,0	29,1	16,2	40,4	2,4	2,0	100,0	14,6	85,4
2010		100,0	9,8	29,7	16,8	40,4	1,7	1,6	100,0	31,1	68,9
<i>Estructura global (en porcentajes)</i>											
1990	100,0	86,0	11,5	27,9	9,5	30,8	5,5	0,7	14,0	3,5	10,5
1995	100,0	78,2	8,6	24,5	8,6	29,7	5,6	1,1	21,8	10,2	11,6
2000	100,0	91,2	10,4	30,1	13,1	32,5	3,0	1,9	8,8	4,6	4,2
2005	100,0	81,1	9,4	24,4	10,3	33,1	2,3	1,5	18,9	1,4	17,5
2006	100,0	80,2	9,6	23,5	11,4	31,4	2,1	2,0	19,8	1,8	18,0
2007	100,0	74,9	8,8	22,6	11,9	28,0	1,9	1,7	25,1	10,1	15,0
2008	100,0	82,9	8,9	23,1	13,5	33,5	2,0	1,8	17,1	5,2	12,0
2009	100,0	89,3	8,9	26,0	14,4	36,1	2,1	1,8	10,7	1,6	9,1
2010	100,0	84,2	8,3	25,0	14,2	34,0	1,4	1,3	15,8	4,9	10,9
<i>Tasas de crecimiento anual (en porcentajes)</i>											
1990 - 1995	10,5	8,5	4,3	7,7	8,4	9,7	11,0	23,0	20,7	37,1	12,6
1995 - 2000	0,9	4,0	4,9	5,2	9,7	2,7	-11,1	12,1	-15,8	-13,8	-17,7
2000 - 2005	5,3	2,9	3,1	1,0	0,3	5,7	0,3	0,1	22,6	-16,7	40,1
2005 - 2010	7,2	8,0	4,6	7,7	14,3	7,7	-3,0	4,1	3,4	37,0	-2,4
2007 - 2008	1,6	12,4	3,7	3,9	15,3	21,6	5,5	5,5	-30,6	-48,2	-18,7
2008 - 2009	3,1	11,1	2,5	16,0	10,3	10,9	9,4	3,9	-35,8	-69,0	-21,6
2009 - 2010	11,7	5,2	4,1	7,1	9,7	5,2	-24,2	-19,3	65,7	253,7	33,7

Fuente: CEPAL, sobre la base de cifras oficiales

CUADRO 21
CENTROAMÉRICA: PROCEDENCIA DE LAS IMPORTACIONES, 2010

País de origen	Centroamérica		Costa Rica		El Salvador		Guatemala		Honduras		Nicaragua		Panamá	
	Mbl	%	Mbl	%	Mbl	%	Mbl	%	Mbl	%	Mbl	%	Mbl	%
CRUDO Y RECONSTITUIDO														
Total	14.752	100,0	3.670	100,0	5.624	100,0	100,0		100,0		5.458	100,0		100,0
Argelia	826	5,6	826	22,5										
Belice	584	4,0	584	15,9										
Colombia	1.713	11,6	1.713	46,7										
Ecuador	4.230	28,7			4.230	75,2								
Estados Unidos	335	2,3			335	6,0								
Inglaterra	503	3,4	503	13,7										
México	1.059	7,2			1.059	18,8								
Venezuela (R. B. de)	5.503	37,3	45	1,2							5.458	100,0		
DERIVADOS														
Total	97.825	100,0	14.855	100,0	10.824	100,0	26.613	100,0	21.100	100,0	4.179	100,0	20.255	100,0
No identificado	24.742	25,3					7.903	29,7	16	0,1			16.824	83,1
Alemania	219	0,2					219	0,8						
Belice	3	0,0					3	0,0						
Canadá	99	0,1					99	0,4						
Caribe	1.514	1,5			94	0,9	1.221	4,6	199	0,9				
Colombia	2.791	2,9	477	3,2	116	1,1	1.202	4,5	980	4,6			17	0,1
Corea	528	0,5			102	0,9	384	1,4	42	0,2				
Costa Rica	42	0,0									42	1,0		
Ecuador	2.641	2,7					1.539	5,8	742	3,5	359	8,6		
El Salvador	332	0,3					303	1,1			28	0,7		
Emiratos Árabes Unidos	112	0,1							112	0,5				
España	205	0,2	205	1,4										
Estonia	399	0,4			85	0,8	190	0,7	125	0,6				
Estados Unidos	38.814	39,7	10.706	72,1	3.670	33,9	8.218	30,9	14.472	68,6	381	9,1	1.368	6,8
Guatemala	1.337	1,4			911	8,4			306	1,5	120	2,9		
Guinea Ecuatorial	1.017	1,0							1.017	4,8				
Honduras	4.012	4,1			1.854	17,1	1.643	6,2			515	12,3		
India	436	0,4	436	2,9										
Italia	224	0,2	224	1,5										
México	94	0,1	94	0,6										
Nicaragua	145	0,1			145	1,3								
Nigeria	1.211	1,2					1.211	4,5						
Noruega	443	0,5					443	1,7						
Países Bajos	345	0,4			61	0,6	269	1,0	15	0,1				
Panamá	564	0,6	160	1,1	190	1,8	36	0,1	178	0,8				
Perú	1.739	1,8			126	1,2			1.613	7,6				
Puerto Rico	129	0,1	97	0,7					32	0,2				
República Dominicana	551	0,6	36	0,2	60	0,6	143	0,5	313	1,5				
Singapur	25	0,0	25	0,2										
Trinidad y Tabago	2.783	2,8	1.220	8,2	60	0,6	87	0,3	48	0,2			1.369	6,8
Ucrania	61	0,1					16	0,1	45	0,2				
Venezuela (R. B. de)	10.267	10,5	1.175	7,9	3.350	30,9	1.486	5,6	845	4,0	2.734	65,4	678	3,3
ESTRUCTURA														
Total	112.577	100,0	18.525	100,0	16.448	100,0	26.613	100,0	21.100	100,0	9.637	100,0	20.255	100,0
Crudo y recon.	14.752	13,1	3.670	19,8	5.624	34,2					5.458	56,6		
Derivados	97.825	86,9	14.855	80,2	10.824	65,8	26.613	100,0	21.100	100,0	4.179	43,4	20.255	100,0

(Continúa)

Cuadro 21 (Conclusión)

País de origen	Centroamérica		Costa Rica		El Salvador		Guatemala		Honduras		Nicaragua		Panamá	
	Mbl	%	Mbl	%	Mbl	%	Mbl	%	Mbl	%	Mbl	%	Mbl	%
HIDROCARBUROS TOTALES														
Total	112.577	100,0	18.525	100,0	16.448	100,0	26.613	100,0	21.100	100,0	9.637	100,0	20.255	100,0
No identificado	24.742	22,0					7.903	29,7	16	0,1			16.824	83,1
Alemania	219	0,2					219	0,8						
Argelia	826	0,7	826	4,5										
Belice	587	0,5	584	3,2			3	0,0						
Canadá	99	0,1					99	0,4						
Caribe	1.514	1,3			94	0,6	1.221	4,6	199	0,9				
Colombia	4.504	4,0	2.189	11,8	116	0,7	1.202	4,5	980	4,6			17	0,1
Corea	528	0,5			102	0,6	384	1,4	42	0,2				
Costa Rica	42	0,0									42	0,4		
Ecuador	6.871	6,1			4.230	25,7	1.539	5,8	742	3,5	359	3,7		
El Salvador	332	0,3					303	1,1			28	0,3		
Emiratos Árabes Unidos	112	0,1							112	0,5				
España	205	0,2	205	1,1										
Estonia	399	0,4			85	0,5	190	0,7	125	0,6				
Estados Unidos	39.149	34,8	10.706	57,8	4.005	24,4	8.218	30,9	14.472	68,6	381	4,0	1.368	6,8
Guatemala	1.337	1,2			911	5,5			306	1,5	120	1,2		
Guinea Ecuatorial	1.017	0,9							1.017	4,8				
Honduras	4.012	3,6			1.854	11,3	1.643	6,2			515	5,3		
India	436	0,4	436	2,4										
Inglaterra	503	0,4	503	2,7										
Italia	224	0,2	224	1,2										
México	1.153	1,0	94	0,5	1.059	6,4								
Nicaragua	145	0,1			145	0,9								
Nigeria	1.211	1,1					1.211	4,5						
Noruega	443	0,4					443	1,7						
Países Bajos	345	0,3			61	0,4	269	1,0	15	0,1				
Panamá	564	0,5	160	0,9	190	1,2	36	0,1	178	0,8				
Perú	1.739	1,5			126	0,8			1.613	7,6				
Puerto Rico	129	0,1	97	0,5					32	0,2				
República Dominicana	551	0,5	36	0,2	60	0,4	143	0,5	313	1,5				
Singapur	25	0,0	25	0,1										
Trinidad y Tabago	2.783	2,5	1.220	6,6	60	0,4	87	0,3	48	0,2			1.369	6,8
Ucrania	61	0,1					16	0,1	45	0,2				
Venezuela (R. B. de)	15.770	14,0	1.220	6,6	3.350	20,4	1.486	5,6	845	4,0	8.192	85,0	678	3,3

Fuente: CEPAL, sobre la base de cifras oficiales.

Nota: No identificado; corresponde a información no proporcionada por los países respectivos. Los datos de Panamá son preliminares e incluyen estimaciones.

CUADRO 22
CENTROAMÉRICA: PROCEDENCIA DE LAS IMPORTACIONES, 2008-2010

País de origen	2008		2009		2010	
	Mbl	%	Mbl	%	Mbl	%
CRUDO Y RECONSTITUIDO						
Total	15.388	100,0	15.084	100,0	14.752	100,0
Argelia			1.369	9,1	826	5,6
Belice	312	2,0	723	4,8	584	4,0
Brasil			1.879	12,5		
Colombia	1.338	8,7	737	4,9	1.713	11,6
Cuba			130	0,9		
Ecuador	2.564	16,7	2.513	16,7	4.230	28,7
Estados Unidos	298	1,9	323	2,1	335	2,3
Inglaterra					503	3,4
México	3.317	21,6	380	2,5	1.059	7,2
Trinidad y Tabago			361	2,4		
Venezuela (Rep. Bol. de)	7.559	49,1	6.669	44,2	5.503	37,3
DERIVADOS						
Total	92.485	100,0	97.805	100,0	97.825	100,0
No identificado	16.767	18,1	21.539	22,0	24.742	25,3
Alemania	75	0,1			219	0,2
Angola	677	0,7	391	0,4		
Arabia Saudita	256	0,3				
Argentina	1.098	1,2	306	0,3		
Belice	32	0,0	60	0,1	3	0,0
Brasil	166	0,2	17	0,0		
Canadá	27	0,0	136	0,1	99	0,1
Caribe	4.091	4,4	1.869	1,9	1.514	1,5
Chile	5.814	6,3	1.581	1,6		
Colombia	909	1,0	2.492	2,5	2.791	2,9
Corea	388	0,4	563	0,6	528	0,5
Costa Rica	4	0,0	235	0,2	42	0,0
Cuba	253	0,3				
Ecuador	6.778	7,3	7.271	7,4	2.641	2,7
El Salvador	260	0,3	196	0,2	332	0,3
Emiratos Árabes Unidos					112	0,1
España	230	0,2			205	0,2
Estonia					399	0,4
Estados Unidos	24.809	26,8	31.668	32,4	38.814	39,7
Francia	236	0,3	230	0,2		
Guatemala	1.316	1,4	1.382	1,4	1.337	1,4
Guinea Ecuatorial			570	0,6	1.017	1,0
Honduras	3.134	3,4	3.514	3,6	4.012	4,1
India					436	0,4
Italia			278	0,3	224	0,2
Japón	42	0,0				
Lituania			192	0,2		
México	210	0,2	126	0,1	94	0,1
Nicaragua	733	0,8	12	0,0	145	0,1
Nigeria	1.486	1,6	903	0,9	1.211	1,2
Noruega	683	0,7	1.037	1,1	443	0,5
Países Bajos	703	0,8	610	0,6	345	0,4
Panamá	1.115	1,2	1.548	1,6	564	0,6
Perú	1.062	1,1	1.065	1,1	1.739	1,8
Puerto Rico	1.017	1,1	606	0,6	129	0,1
República Dominicana	816	0,9	136	0,1	551	0,6
Rusia			47	0,0		
Singapur	253	0,3			25	0,0
Suecia	384	0,4				
Taiwán	72	0,1				
Trinidad y Tabago	1.633	1,8	2.378	2,4	2.783	2,8
Ucrania					61	0,1
Venezuela (Rep. Bol. de)	14.956	16,2	14.849	15,2	10.267	10,5

(Continúa)

Cuadro 22 (conclusión)

País de origen	2008		2009		2010	
	<i>Mbl</i>	%	<i>Mbl</i>	%	<i>Mbl</i>	%
TOTAL HIDROCARBUROS						
Total	107.872	100,0	112.889	100,0	112.577	100,0
No identificado	16.767	15,5	21.539	19,1	24.742	22,0
Alemania	75	0,1			219	0,2
Angola	677	0,6	391	0,3		
Arabia Saudita	256	0,2				
Argelia			1.369	1,2	826	0,7
Argentina	1.098	1,0	306	0,3		
Belice	344	0,3	783	0,7	587	0,5
Brasil	166	0,2	1.895	1,7		
Canadá	27	0,0	136	0,1	99	0,1
Caribe	4.091	3,8	1.869	1,7	1.514	1,3
Chile	5.814	5,4	1.581	1,4		
Colombia	2.246	2,1	3.229	2,9	4.504	4,0
Corea	388	0,4	563	0,5	528	0,5
Costa Rica	4	0,0	235	0,2	42	0,0
Cuba	253	0,2	130	0,1		
Ecuador	9.342	8,7	9.783	8,7	6.871	6,1
El Salvador	260	0,2	196	0,2	332	0,3
Emiratos Árabes Unidos					112	0,1
España	230	0,2			205	0,2
Estonia					399	0,4
Estados Unidos	25.107	23,3	31.991	28,3	39.149	34,8
Francia	236	0,2	230	0,2		
Guatemala	1.316	1,2	1.382	1,2	1.337	1,2
Guinea Ecuatorial			570	0,5	1.017	0,9
Honduras	3.134	2,9	3.514	3,1	4.012	3,6
India					436	0,4
Inglaterra					503	0,4
Italia			278	0,2	224	0,2
Japón	42	0,0				
Lituania			192	0,2		
México	3.527	3,3	505	0,4	1.153	1,0
Nicaragua	733	0,7	12	0,0	145	0,1
Nigeria	1.486	1,4	903	0,8	1.211	1,1
Noruega	683	0,6	1.037	0,9	443	0,4
Países Bajos	703	0,7	610	0,5	345	0,3
Panamá	1.115	1,0	1.548	1,4	564	0,5
Perú	1.062	1,0	1.065	0,9	1.739	1,5
Puerto Rico	1.017	0,9	606	0,5	129	0,1
República Dominicana	816	0,8	136	0,1	551	0,5
Rusia			47	0,0		
Singapur	253	0,2			25	0,0
Suecia	384	0,4				
Taiwán	72	0,1				
Trinidad y Tabago	1.633	1,5	2.739	2,4	2.783	2,5
Ucrania					61	0,1
Venezuela (Rep. Bol.	22.515	20,9	21.519	19,1	15.770	14,0

Fuente: CEPAL, sobre la base de cifras oficiales.

Nota: No identificado, corresponde a información no proporcionada por los países respectivos.

CUADRO 23
CENTROAMÉRICA: VOLUMEN Y PRECIOS CIF DE LOS HIDROCARBUROS IMPORTADOS, 2010

Tipo de producto	Trim	Centroamérica		Costa Rica		El Salvador		Guatemala		Honduras		Nicaragua		Panamá	
		Mbl	\$/bl	Mbl	\$/bl	Mbl	\$/bl	Mbl	\$/bl	Mbl	\$/bl	Mbl	\$/bl	Mbl	\$/bl
Petróleo		14.752	78,11	3.670	80,23	5.624	77,89					5.458	76,92		
Crudo		14.417	77,81	3.670	80,23	5.289	77,05					5.458	76,92		
Belize light		584	78,22	584	78,22										
	1	325	77,19	324,63	77,19										
	2	259	79,52	259	79,52										
Boscan		45	76,78	45	76,78										
	3	45	76,78	45	76,78										
Caño limón		1.713	81,46	1.713	81,46										
	1	300	82,06	299,53	82,06										
	2	828	80,64	828,12	80,64										
	3	285	81,53	284,73	81,53										
	4	300	83,04	300,14	83,04										
Forties		503	78,95	503	78,95										
	3	503	78,95	503	78,95										
Istmo		379	75,50			379	75,50								
	1	379	75,50			379	75,50								
Mesa		5.058	76,91									5.458	76,92		
	1	1.158	76,19									1.158	76,19		
	2	1.184	75,67									1.583	75,99		
	3	1.543	74,03									1.543	74,03		
	4	1.174	82,67									1.174	82,67		
Olmecca		680	83,34			680	83,34								
	3	360	80,81			360	80,81								
	4	320	86,19			320	86,19								
Oriente		4.230	76,18			4.230	76,18								
	1	1.064	75,30			1.064	75,30								
	2	1.732	72,90			1.732	72,90								
	3	338	73,02			338	73,02								
	4	1.096	83,20			1.096	83,20								
Sahara blend		826	80,09	826	80,09										
	1	316	81,46	316	81,46										
	3	273	75,09	273	75,09										
	4	236	84,03	236	84,03										
Reconstituido		335	91,16			335	91,16								
Nafta		335	91,16			335	91,16								
	1	87	86,24			87	86,24								
	2	85	91,14			85	91,14								
	3	98	88,60			98	88,60								
	4	64	101,75			64	101,75								

(Continúa)

Cuadro 23 (Conclusión)

Tipo de producto	Trim	Centroamérica		Costa Rica		El Salvador		Guatemala		Honduras		Nicaragua		Panamá	
		Mbl	\$/bl	Mbl	\$/bl	Mbl	\$/bl	Mbl	\$/bl	Mbl	\$/bl	Mbl	\$/bl	Mbl	\$/bl
Derivados		97.825	83,50	14.855	88,13	10.824	84,26	26.613	83,70	21.100	79,81	4.179	76,96	20.255	84,65
Gas licuado		15.572	60,97	1.255	56,89	2.819	65,13	3.921	60,39	4.917	58,79	642	67,64	2.017	61,97
	1	3.717	64,90	308	60,34	665	68,31	992	65,23	1.095	64,58	155	68,97	502	61,97
	2	3.878	58,46	328	53,98	737	63,04	985	58,99	1.198	54,08	153	65,97	478	61,97
	3	3.798	57,54	300	52,01	688	61,24	789	57,14	1.342	54,71	169	63,19	510	61,97
	4	4.179	62,90	319	61,12	729	68,02	1.156	59,65	1.282	62,51	165	72,51	528	61,97
Gasolina de aviación		62	150,27	14	128,71	1	136,48	15	131,22	18	145,77	5	198,20	8	203,69
	1	14	153,62			1	137,78	4	131,22	7	146,54	1	192,17	2	203,69
	2	24	141,40	14	128,71	0	129,94	3	131,22	3	145,74	1	202,98	2	203,69
	3	10	160,96					3	131,21	3	141,99	2	195,65	2	203,69
	4	14	154,16					5	131,23	5	146,99	1	202,58	2	203,69
MTBE		151	103,15	151	103,15										
	1	25	103,93	25	103,93										
	2	25	106,79	25	106,79										
	3	50	93,27	50	93,27										
	4	50	110,92	50	110,92										
Gasolina premium		16.214	92,67	4.968	89,47	1.150	95,34	5.213	93,80	2.335	94,41	671	94,85	1.878	93,44
	1	4.040	90,92	1.345	89,42	300	92,98	1.115	90,91	666	91,65	137	88,93	477	93,44
	2	4.245	93,23	1.098	89,55	282	97,63	1.457	91,81	624	97,74	328	99,21	457	93,44
	3	4.003	90,55	1.349	86,35	309	92,57	1.253	93,63	527	90,51	101	89,30	463	93,44
	4	3.926	96,03	1.175	93,03	259	98,90	1.387	98,38	518	97,91	106	94,33	480	93,44
Gasolina regular		9.675	90,49	126	96,81	1.711	91,81	3.358	89,85	1.753	91,11	30	93,78	2.697	89,71
	1	2.291	88,96			472	89,91	668	86,98	482	89,70			669	89,71
	2	2.648	91,28			448	93,95	995	90,14	515	93,25			690	89,71
	3	2.193	89,30			410	89,62	733	89,89	398	87,21			652	89,71
	4	2.543	92,07	126	96,81	382	93,98	963	91,51	358	94,27	30	93,78	685	89,71
Jet/kero		5.726	90,89	1.017	94,61	436	98,60	593	95,10	664	92,68	1	93,66	3.014	87,30
	1	1.457	88,25	286	91,23	87	89,91	166	95,10	164	79,56	1	93,66	754	87,30
	2	1.481	91,35	280	94,97	107	98,46	161	95,10	180	95,11			754	87,30
	3	1.395	90,24	206	90,18	146	97,76	122	95,10	168	93,44			754	87,30
	4	1.393	93,82	246	101,84	96	107,91	145	95,10	153	103,05			754	87,30
Diesel		33.107	92,64	6.776	92,03	3.597	93,48	9.011	93,46	5.087	92,61	1.386	92,21	7.249	91,87
	1	8.231	89,89	1.942	88,29	803	89,81	2.301	90,12	1.162	89,35	161	87,41	1.862	91,87
	2	9.108	90,76	1.652	91,23	1.215	92,73	2.287	91,19	1.457	85,33	666	93,33	1.831	91,87
	3	7.516	91,17	1.472	89,82	757	90,80	2.092	91,56	1.192	92,30	261	86,87	1.741	91,87
	4	8.253	98,80	1.711	98,97	821	100,64	2.332	100,69	1.276	104,20	298	97,01	1.815	91,87
Fuel oil		15.615	73,98	281	78,63	1.103	74,01	3.796	74,43	6.255	75,71	1.059	72,67	3.121	69,99
	1	4.482	71,83			461	71,81	1.503	70,23	1.435	74,27	303	72,99	780	69,99
	2	4.566	73,54	116	72,21	294	75,75	1.046	74,02	2.019	74,65	311	72,09	780	69,99
	3	2.988	71,77			80	72,95	755	70,20	1.130	73,99	243	71,68	780	69,99
	4	3.579	79,08	165	83,15	269	76,19	492	94,67	1.670	79,38	202	74,27	780	69,99
Asfaltos		719	80,83	267	81,62	7	96,63	79	75,11	70	82,83	25	80,62	271	
	1	242	83,55	97	84,69	1	93,75	29	75,59	47	85,84				68
	2	157	84,58	64	86,74	2	98,58	23	77,32	1	87,77				68
	3	170	76,66	42	74,73	2	97,69	10	71,81	23	76,81	24	80,46		68
	4	151	76,22	64	76,40	2	96,05	17	73,36						68
Coke		984	14,79					625	17,31			359	10,38		
	1	493	12,40					150	17,31			344	10,27		
	2	335	17,25					330	17,31			5	13,23		
	3	152	17,12					145	17,31			6	12,80		
	4	4	13,22									4	13,22		

Fuente: CEPAL, sobre la base de cifras oficiales.

Nota: Los volúmenes corresponden a las importaciones totales, mientras que los precios están calculados sobre la fracción que tiene reporte de costos, siempre que esta proporción sea mayor a un tercio del volumen total

CUADRO 24
CENTROAMÉRICA: PRECIOS FOB Y FLETES PAGADOS EN LAS IMPORTACIONES, 2010
 (En dólares por barril)

Tipo de producto	Trim	Centroamérica			Costa Rica			El Salvador			Guatemala			Honduras			Nicaragua			Panamá		
		FOB	Flete	%	FOB	Flete	%	FOB	Flete	%	FOB	Flete	%	FOB	Flete	%	FOB	Flete	%	FOB	Flete	%
Petróleo crudo																						
Belize lighth																						
Boscan		69,72	7,06	100	69,72	7,06	100															
	3	69,72	7,06	100	69,72	7,06	100															
Caño limón																						
Forties																						
Istmo																						
Mesa		75,45	1,47	100																75,45	1,47	100
	1	74,72	1,47	100																74,72	1,47	100
	2	74,52	1,47	100																74,52	1,47	100
	3	72,56	1,47	100																72,56	1,47	100
	4	81,20	1,47	100																81,20	1,47	100
Olmeca																						
Oriente																						
Sahara blend																						
Reconstituido																						
Nafta																						

(Continúa)

Cuadro 24 (Conclusión)

Tipo de producto	Trim	Centroamérica			Costa Rica			El Salvador			Guatemala			Honduras			Nicaragua			Panamá		
		FOB	Flete	%	FOB	Flete	%	FOB	Flete	%	FOB	Flete	%	FOB	Flete	%	FOB	Flete	%	FOB	Flete	%
Gas licuado		55,76	5,62	70				61,28	3,85	100	55,88	4,78	65	51,70	7,09	100	62,16	5,48	100			
	1	60,01	5,77	69				64,41	3,91	100	58,85	5,58	64	57,51	7,07	100	63,62	5,36	100			
	2	52,84	5,50	70				59,13	3,91	100	54,77	4,32	65	46,97	7,11	100	60,51	5,45	100			
	3	51,45	5,73	71				57,49	3,74	100	51,33	4,86	63	47,61	7,10	100	57,76	5,44	100			
	4	58,71	5,51	71				64,18	3,84	100	57,27	4,45	68	55,43	7,08	100	66,83	5,68	100			
Gasolina de aviación		148,63	8,82	38				108,26	21,20	50				137,36	8,40	100	189,22	8,98	100			
	1	142,67	9,14	57				108,15	21,07	40				138,14	8,40	100	182,32	9,85	100			
	2	151,80	9,17	18				108,47	21,47	100				137,32	8,42	100	193,79	9,20	100			
	3	154,23	8,54	48										133,58	8,41	100	186,90	8,75	100			
	4	149,93	8,39	46										138,59	8,39	100	194,21	8,37	100			
MTBE																						
Gasolina premium		88,52	4,58	38				90,29	4,55	42	87,02	4,80	64	90,10	4,42	75	90,66	3,97	97			
	1	86,13	4,35	43				87,43	4,96	45	85,10	4,59	84	87,88	3,92	80	85,19	3,73	100			
	2	89,48	4,43	49				93,39	4,36	39	86,21	4,45	83	93,70	4,41	73	94,58	4,41	95			
	3	85,87	5,15	35				87,31	4,46	44	85,40	5,83	61	86,38	4,41	73	85,51	3,78	100			
	4	94,22	4,53	26				94,40	4,34	42	96,30	4,40	31	92,65	5,13	73	91,18	3,16	100			
Gasolina regular		87,76	3,72	24				87,41	4,52	60				87,97	3,08	72	90,31	3,47	100			
	1	86,06	3,81	29				84,96	5,07	65				86,98	2,75	75						
	2	90,40	3,44	23				90,09	4,59	56				90,62	2,62	69						
	3	84,65	3,65	25				85,36	4,15	65				84,00	3,19	72						
	4	90,35	4,02	19				90,60	4,09	51				90,16	4,04	72	90,31	3,47	100			
Jet/kero		92,31	4,57	7	90,90	3,27	7	88	10	4				92,89	4,57	45						
	1	89,49	3,51	9	90,90	3,27	26							87,80	3,79	38						
	2	92,77	4,58	5										92,77	4,58	43						
	3	90,28	5,64	7				88,32	10,19	12				90,68	4,70	49						
	4	99,28	5,06	6										99,28	5,06	52						
Diesel		87,91	4,31	40				89,81	3,92	57	87,10	4,37	66	87,94	4,63	77	88,45	3,76	100			
	1	84,92	4,05	42				85,73	3,90	58	84,65	4,11	84	85,37	4,01	76	83,36	4,05	100			
	2	84,48	4,06	43				89,33	3,80	53	84,25	4,15	68	78,84	4,20	74	89,46	3,87	100			
	3	85,91	4,59	42				87,18	4,00	59	84,79	4,64	73	87,98	4,97	78	82,94	3,93	100			
	4	99,12	4,68	33				96,73	4,01	60	101,43	4,83	38	99,83	5,30	79	93,79	3,22	100			
Fuel oil		70,87	3,21	71				70,13	4,13	81	66,79	4,54	90	73,48	2,31	97	68,90	3,36	66			
	1	68,77	3,30	76				66,57	4,81	65	66,32	3,87	100	71,88	2,36	97	68,90	3,31	66			
	2	70,98	3,34	77				71,72	4,57	92	69,19	4,83	100	72,30	2,36	98	67,03	3,62	77			
	3	69,20	3,43	68				69,54	3,41	100	65,05	5,15	100	72,07	2,25	95	69,54	3,25	49			
	4	75,61	2,62	59				73,01	3,01	89	61,94	7,01	20	77,16	2,25	98	71,59	3,10	69			
Asfaltos		68,02	15,96	4				85,01	11,62	100							63,51	17,11	100			
	1	82,21	11,54	1				82,21	11,54	100												
	2	82,13	13,69	1				86,98	11,60	100							67,99	19,78	100			
	3	64,92	16,69	15				86,08	11,61	100							63,41	17,05	100			
	4	84,36	11,69	1				84,36	11,69	100												
Coke		7,88	2,50	36													7,88	2,50	100			
	1	7,76	2,51	70													7,76	2,51	100			
	2	10,80	2,43	1													10,80	2,43	100			
	3	10,45	2,36	4													10,45	2,36	100			
	4	10,80	2,42	100													10,80	2,42	100			

Fuente: CEPAL, sobre la base de cifras oficiales.

Nota: El porcentaje representa la fracción de las importaciones totales que fueron realizadas en términos FOB, es decir, excluye las realizadas en términos cif. El flete incluye el seguro.

CUADRO 25
CENTROAMÉRICA: CAPACIDAD DE ALMACENAMIENTO, 2010

	Petróleo	GLP	Gasolinas	Kero/Jet	Diesel	<i>Fuel Oil</i>
Centroamérica						
Volumen (en miles de barriles)	2.384,5	1.180,4	5.171,6	710,1	5.826,1	4.850,2
Consumo (en miles de barriles/día)	42,0	28,6	80,7	17,2	104,2	54,4
Capacidad (en días de consumo)	56,8	41,3	64,1	41,2	55,9	89,2
Costa Rica						
Volumen (en miles de barriles)	589,9	87,0	1.154,8	196,9	860,6	386,0
Consumo (en miles de barriles/día)	10,4	3,6	16,7	3,6	20,9	3,2
Capacidad (en días de consumo)	56,7	23,9	69,2	54,2	41,2	118,8
El Salvador						
Volumen (en miles de barriles)	920,8	166,6	538,6	67,5	744,3	351,2
Consumo (en miles de barriles/día)	16,1	8,1	10,1	1,6	12,3	9,0
Capacidad (en días de consumo)	57,1	20,6	53,1	43,3	60,4	38,9
Guatemala						
Volumen (en miles de barriles)		542,8	1.813,7	139,5	2.048,6	1.467,4
Consumo (en miles de barriles/día)		7,7	22,4	1,7	25,3	9,9
Capacidad (en días de consumo)		70,5	80,9	83,9	80,8	148,3
Honduras						
Volumen (en miles de barriles)		267,0	521,7	104,4	757,8	996,2
Consumo (en miles de barriles/día)		2,4	12,5	2,0	15,1	16,3
Capacidad (en días de consumo)		111,2	41,7	51,8	50,2	61,0
Nicaragua						
Volumen (en miles de barriles)	873,8	34,1	397,8	41,8	549,8	428,4
Consumo (en miles de barriles/día)	15,5	2,2	5,1	0,5	9,0	9,0
Capacidad (en días de consumo)	56,4	15,8	77,8	84,6	61,1	47,4
Panamá						
Volumen (en miles de barriles)		82,9	745,0	160,0	865,0	1.221,0
Consumo (en miles de barriles/día)		4,6	13,8	7,9	21,5	6,8
Capacidad (en días de consumo)		18,1	53,9	20,4	40,2	178,8

Fuente: CEPAL. sobre la base de cifras oficiales.

CUADRO 26
CENTROAMÉRICA: IMPORTADORES DE CRUDO Y PRODUCTOS REFINADOS, 2010

	Total	Costa Rica	El Salvador	Guatemala	Honduras	Nicaragua	Panamá
Total derivados líquidos	37	1	12	18	10	13	5
1. Multinacionales	3		3	3	3	1	3
			Esso (a) Shell (a) Chevron- Texaco	Esso Shell Chevron- Texaco	Esso Shell Chevron- Texaco	Esso (a)	Esso Shell Chevron- Texaco
2. Nacionales							
a) Grandes							
No diversificadas	6	1 Recope (a)	1 Puma	2 <i>Blue Oil</i> Puma	1 Petrotela/ Petrosur	2 Dnp Petronic	
Diversificadas (eléctricas)	9		2 Duke Nejapa	3 Enron Duke Genor	3 Emce Enersa Lufussa	1 Eec	1 Petrotermi- nales
b) Pequeñas	13		2 Alba Brenntag	5 Ecofuels Pacific Petrolatín Promotora de Asfaltos Uno	1 Hondupetrol	7 Alba Aeroservicios Astaldi Cemex Hinisa Pavinic Uno	
Total GLP	8	1	4	5	2	2	2
Multinacionales	2		Elf				Chevron- Texaco
Regionales	2		Tropigás (b) Z Gas (c)	G. del Pacífico (b) Tropigás (b) G. Metropolitano (c)	Gas Caribe (d) Z Gas (c)	Tropigás (b) Z Gas (c)	Petroport (b)
Nacionales	4	Recope	Coinver	Global Guategas			

Fuente: CEPAL, sobre la base de informes oficiales. Únicamente aparecen aquellas empresas que reportaron importaciones para los mercados locales durante 2010. No aparecen los agentes que operan en las zonas francas de Panamá

Notas: (a) Empresas propietarias de refinerías. La Refinería Rasa es propiedad de Esso y Shell.

(b) Se refiere a las empresas del grupo E. Zaragoza.

(c) Se refiere a las empresas del grupo M. Zaragoza.

(d) Se refiere a las empresas del grupo T. Zaragoza.

CUADRO 27
CENTROAMÉRICA: PARTICIPACIÓN DE LAS EMPRESAS E ÍNDICES DE
CONCENTRACIÓN EN LA IMPORTACIÓN Y REFINACIÓN DE
DERIVADOS LÍQUIDOS, 2010

	Total	Costa Rica	El Salvador	Guatemala	Honduras	Nicaragua	Panamá
Participación de las empresas (En porcentajes)							
Total	100,0	16,6	14,8	23,6	19,1	8,3	18,2
1. Multinacionales	44,8		(65,7)	(38,9)	(21,3)	(58,8)	(93,1)
Esso	20,7		(35,0)	(12,0)	(8,0)	(58,8)	(34,4)
Shell (Terra/Delta) ^a	11,1		(15,0)	(17,2)			(26,6)
Chevron-Texaco	13,0		(15,7)	(9,7)	(13,3)		(32,1)
2. Nacionales	55,2	(100,0)	(34,3)	(61,1)	(78,7)	(41,2)	(6,9)
a) Grandes	49,9	(100,0)	(23,4)	(51,8)	(78,7)	(31,0)	(6,9)
No diversificadas	42,6	(100,0)	(18,1)	(44,0)	(56,2)	(27,0)	
Diversificadas							
(eléctricas)	7,3		(5,3)	(7,8)	(22,5)	(4,0)	
b) Pequeñas	5,3		(10,9)	(9,3)		(10,2)	
Índice de concentración							
CR3 (%) ^b	50,3	100,0	65,7	45,9	55,7	88,4	93,1
HHI ^c	1.194	10.000	1.893	1.043	1.514	3.988	2.968

Fuente: CEPAL, sobre la base de cifras oficiales.

Notas: Los valores entre paréntesis son porcentajes de las participaciones nacionales.

Los valores sin paréntesis están referidos a los porcentajes de participación en el mercado regional.

Los datos de Panamá son preliminares.

a Shell vendió todos sus activos en la región, las cifras de los cuatro países del norte corresponden a Terra y las cifras de Costa Rica y Panamá corresponden a Delta.

b CR3 es el índice de concentración de las tres firmas más grandes, mide en cada país y en la región el porcentaje del mercado servido por dichas firmas.

c HHI es el índice de concentración de Herfindahl-Hirschman, que es igual a la suma de los cuadrados de los porcentajes de participación de cada uno de los agentes.

CUADRO 28
**CENTROAMÉRICA: PARTICIPACIÓN DE LAS EMPRESAS E ÍNDICES DE
 CONCENTRACIÓN DE LA INDUSTRIA EN LA IMPORTACIÓN Y REFINACIÓN DE
 GASOLINAS Y DIESEL, 2010**

	Total	Costa Rica	El Salvador	Guatemala	Honduras	Nicaragua	Panamá
Participación de las empresas (En porcentajes)							
Total	100	21,4	12,7	26,9	14,0	6,9	18,1
1. Multinacionales	51,8		(79,7)	(52,7)	(40,8)	(54,7)	(100,0)
Esso	23,0		(34,2)	(15,3)	(16,1)	(54,7)	(47,1)
Shell (Terra/Delta) ^a	14,4		(14,6)	(24,5)			(32,9)
Chevron-Texaco	14,4		(30,9)	(12,9)	(24,7)		(20,0)
2. Nacionales	48,2	(100,0)	(20,3)	(47,3)	(59,2)	(45,3)	
a) Grandes	42,4	(100,0)	(8,4)	(32,9)	(59,2)	(38,8)	
b) Pequeñas	5,8		(11,9)	(14,4)		(6,5)	
Índice de concentración							
CR3 (%) ^a	58,9	100	79,7	62,0	83,9	98,9	100
HHI ^b	1.517	10 000	2.550	1.715	2.686	4.458	3.702

Fuente: CEPAL, sobre la base de informes oficiales.

Notas: Los valores entre paréntesis son porcentajes de las participaciones nacionales.

Los valores sin paréntesis están referidos a los porcentajes de participación en el mercado regional.

Los datos de Panamá son preliminares.

a Shell vendió todos sus activos en la región, las cifras de los cuatro países del norte corresponden a Terra y las cifras de Costa Rica y Panamá corresponden a Delta.

b CR3 es el índice de concentración de las tres firmas más grandes, mide en cada país y en la región el porcentaje del mercado servido por dichas firmas.

c HHI es el índice de concentración de Herfindahl-Hirschman, que es igual a la suma de los cuadrados de los porcentajes de participación de cada uno de los agentes.

CUADRO 29
CENTROAMÉRICA: PARTICIPACIÓN DE LAS EMPRESAS E ÍNDICES DE
CONCENTRACIÓN EN LA IMPORTACIÓN Y REFINACIÓN DE GLP, 2010

	Total	Costa Rica	El Salvador	Guatemala	Honduras	Nicaragua	Panamá
Participación de las empresas (En porcentajes)							
Total	100,0	8,2	18,6	24,6	30,8	5,1	12,7
1. Multinacionales	7,6		(13,5)			(21,1)	(31,3)
Elf	1,6		(8,4)				
Esso	1,7		(3,6)			(21,1)	
Shell (Terra / Delta) a	0,3		(1,5)				
Chevron-Texaco	4,0						(31,3)
2. Nacionales	92,4	(100,0)	(86,5)	(100,0)	(100,0)	(78,9)	(68,7)
a) Grandes	88,2	(100,0)	(76,1)	(90,8)	(100,0)	(78,9)	(68,7)
Grupos regionales	80,0		(76,1)	(90,8)	(100,0)	(78,9)	(68,7)
Nacionales	8,2	(100,0)					
b) Pequeñas	4,2		(10,4)	(9,2)			
Índice de concentración							
CR3 (%) ^a	92,2	100	86,4	90,8	100	100	100
HHI ^b	6.504	10.000	3.273	3.992	9.609	4.860	5.698

Fuente: CEPAL, sobre la base de cifras oficiales.

Notas: Los valores entre paréntesis son porcentajes de las participaciones nacionales.

Los valores sin paréntesis están referidos a los porcentajes de participación en el mercado regional.

a Shell vendió todos sus activos en la región, las cifras de los cuatro países del norte corresponden a Terra y las cifras de Costa Rica y Panamá corresponden a Delta.

b CR3 es el índice de concentración de las tres firmas más grandes, mide en cada país y en la región el porcentaje del mercado servido por dichas firmas.

c HHI es el índice de concentración de Herfindahl-Hirschman, que es igual a la suma de los cuadrados de los porcentajes de participación de cada uno de los agentes.

CUADRO 30
CENTROAMÉRICA: EVOLUCIÓN DE LOS ÍNDICES DE CONCENTRACIÓN
EN LA IMPORTACIÓN Y REFINACIÓN DE DERIVADOS LIQUIDOS, 2006-2010

Índice	Costa Rica	El Salvador	Guatemala	Honduras	Nicaragua	Panamá
2006						
CR3 (en porcentajes)	100,0	86,4	61,8	53,8	100,0	99,1
CR4 (en porcentajes)	100,0	95,0	75,2	65,6	100,0	100,0
HHI	10.000	3.093	1.656	1.396	6.214	7.664
2007						
CR3 (en porcentajes)	100,0	74,8	64,8	48,5	87,2	99,1
CR4 (en porcentajes)	100,0	83,0	73,5	59,9	94,4	100,0
HHI	10.000	2.351	1.810	1.307	4.592	7.664
2008						
CR3 (en porcentajes)	100,0	64,1	49,0	47,4	87,3	96,2
CR4 (en porcentajes)	100,0	71,4	59,8	60,5	93,1	100,0
HHI	10.000	1.765	1.232	1.262	4.606	7.664
2009						
CR3 (en porcentajes)	100,0	63,5	48,6	50,9	88,0	92,7
CR4 (en porcentajes)	100,0	71,6	60,1	63,3	93,9	100,0
HHI	10.000	1.765	1.129	1.352	3.712	2.953
2010						
CR3 (en porcentajes)	100,0	65,7	45,9	55,7	88,4	93,1
CR4 (en porcentajes)	100,0	74,3	55,7	69,0	94,2	100,0
HHI	10.000	1.893	1.043	1.514	3.988	2.968

Fuente: CEPAL, sobre la base de cifras oficiales.

Nota: Por falta de información, los datos de Panamá de 2006 y 2007 corresponden a 2005 y los de 2009 y 2010 son preliminares.

CUADRO 31
CENTROAMÉRICA: EVOLUCIÓN DE LOS ÍNDICES DE CONCENTRACIÓN EN LA
IMPORTACIÓN Y REFINACIÓN DE GASOLINAS Y DIESEL, 2006-2010

Índice	Costa Rica	El Salvador	Guatemala	Honduras	Nicaragua	Panamá
2006						
CR3 (en porcentajes)	100,0	86,2	72,6	89,5	100,0	100,0
CR4 (en porcentajes)	100,0	100,0	79,4	98,9	100,0	100,0
HHI	10.000	2.918	2.053	2.845	6.705	7.490
2007						
CR3 (en porcentajes)	100,0	86,2	79,4	78,0	100,0	100,0
CR4 (en porcentajes)	100,0	99,9	91,7	92,5	100,0	100,0
HHI	10.000	2.942	2.871	2.460	4.721	7.490
2008						
CR3 (en porcentajes)	100,0	79,7	68,0	77,7	99,9	100,0
CR4 (en porcentajes)	100,0	90,6	85,0	91,5	100,0	100,0
HHI	10.000	2.564	2.190	2.362	4.664	3.466
2009						
CR3 (en porcentajes)	100,0	74,8	67,9	75,7	99,9	100,0
CR4 (en porcentajes)	100,0	87,3	81,9	91,9	100,0	100,0
HHI	10.000	2.350	1.988	2.481	3.854	3.644
2010						
CR3 (en porcentajes)	100,0	79,7	62,0	83,9	98,9	100,0
CR4 (en porcentajes)	100,0	91,6	75,0	100,0	100,0	100,0
HHI	10.000	2.550	1.715	2.686	4.458	3.702

Fuente: CEPAL, sobre la base de cifras oficiales.

Nota: Por falta de información, los datos de Panamá de 2006 y 2007 corresponden a 2005, y los de 2009 y 2010 son preliminares.

CUADRO 32
CENTROAMÉRICA: EVOLUCIÓN DE LOS ÍNDICES DE CONCENTRACIÓN EN LA
IMPORTACIÓN Y REFINACIÓN DE GAS LICUADO DE PETRÓLEO, 2006-2010

Índice	Costa Rica	El Salvador	Guatemala	Honduras	Nicaragua	Panamá
2006						
CR3 (en porcentajes)	100,0	87,4	94,5	100,0	100,0	100,0
CR4 (en porcentajes)	100,0	92,7	100,0	100,0	100,0	100,0
HHI	10.000	4.236	4.168	5.674	3.852	5.041
2007						
CR3 (en porcentajes)	100,0	86,7	85,3	100,0	100,0	100,0
CR4 (en porcentajes)	100,0	92,8	94,5	100,0	100,0	100,0
HHI	10.000	3.518	3.588	7.182	4.307	5.041
2008						
CR3 (en porcentajes)	100,0	84,1	90,3	100,0	100,0	100,0
CR4 (en porcentajes)	100,0	93,5	97,6	100,0	100,0	100,0
HHI	10.000	3.080	3.901	8.681	5.321	5.003
2009						
CR3 (en porcentajes)	100,0	86,4	75,7	98,5	100,0	100,0
CR4 (en porcentajes)	100,0	94,5	89,7	100,0	100,0	100,0
HHI	10.000	3.266	2.453	7.670	5.082	6.928
2010						
CR3 (en porcentajes)	100,0	86,4	90,8	100,0	100,0	100,0
CR4 (en porcentajes)	100,0	94,9	98,1	100,0	100,0	100,0
HHI	10.000	3.273	3.992	9.609	4.860	5.698

Fuente: CEPAL, sobre la base de cifras oficiales.

Nota: Por falta de información, los datos de Panamá de 2006 y 2007 corresponden a 2005.

CUADRO 33
CENTROAMÉRICA: ESTACIONES DE SERVICIO POR EMPRESAS, 2010

	Total		Costa Rica	El Salvador	Guatemala	Honduras	Nicaragua	Panamá
	Cantidad	%						
Total	3 120		352	394	1 256	419	281	418
Shell (Uno/Delta) ^a	433	13,9	31	81	186	65		70
Chevron-Texacc	408	13,1	11	81	122	92	43	59
Esso	297	9,5		67	94	56	37	43
Acec	212	6,8	212					
Delta	115	3,7						115
Dippsa	109	3,5				109		
Uno	78	2,5		4		17	57	
Puma	73	2,3		29	20	24		
DNP	63	2,0					63	
Petrolera Nacional	60	1,9						60
Quetzal	52	1,7			52			
Copena	25	0,8				25		
Elf	19	0,6	19					
American Petroleum	17	0,5				17		
Pehon	8	0,3				8		
Petrogolf	6	0,2				6		
Otros	1 145	36,7	79	132	782		81	71

Fuente: CEPAL, sobre la base de información oficial.

Nota: En Guatemala, Otros incluye a las marcas Sol, Quetzal y La Colina que corresponden a los importadores Quinta Compañía, Alka Wenker, Blue Oil y Liquisa. En Costa Rica, Acec es la Asociación Costarricense de Expendedores de Combustible. Otros en El Salvador corresponde a estaciones de bandera blanca.

a Shell vendió todos sus activos en la región, las cifras de los cuatro países del norte corresponden a Terra que comercializa bajo la marca Uno y las cifras de Costa Rica y Panamá corresponden a Delta

CUADRO 34
CENTROAMÉRICA: EMPRESAS DISTRIBUIDORAS DE DIESEL Y GASOLINAS,
PARTICIPACIÓN EN VENTAS AL DETALLE, 2010
(En porcentajes)

	Costa Rica	El Salvador	Guatemala	Honduras	Nicaragua	Panamá
Multinacionales						
Elf	5,8					
Esso		20,0	7,5	13,5	17,4	10,3
Shell (Uno/Delta) ^a	10,0	15,1	14,8	15,7		16,7
Chevron-Texaco	3,7	22,2	9,7	22,2	18,8	14,1
Nacionales						
Acec	59,1					
American Petroleum				3,1		
Copena				6,0		
Delta						27,5
Dippsa				26,3		
DNP					16,1	
Pehon				1,9		
Petrolera Nacional						14,4
Petrogolf				1,4		
Puma		2,6	1,6	5,8		
Quetzal			4,1			
Uno		5,8		4,1	18,8	
Otros	21,4	34,3	62,3		28,8	17,0
Índices de concentración						
CR3 (%)	19,5	57,3	32,0	64,1	55,1	58,6
HHI	148	1.162	389	1.711	1.272	1.548

Fuente: CEPAL, sobre la base de información oficial.

a Shell vendió todos sus activos en la región, las cifras de los cuatro países del norte corresponden a Terra que comercializa bajo la marca Uno y las cifras de Costa Rica y Panamá corresponden a Delta.

CUADRO 35
CENTROAMÉRICA: INDICADORES DE LA INDUSTRIA PETROLERA, 1980-2010

Índice	Centroamérica	Costa Rica	El Salvador	Guatemala	Honduras	Nicaragua	Panamá
1980							
Relación factura/PIB	6,36%	3,73%	4,91%	9,10%	5,25%	15,31%	5,22%
Factura per cápita	147,4	203,7	78,7	190,5	92,4	116,1	243,9
Consumo per cápita	1,64	2,33	0,92	1,63	1,12	1,41	3,93
Intensidad petrolera	0,71	0,43	0,57	0,78	0,64	1,86	0,84
Emisiones per cápita	0,66	0,94	0,36	0,66	0,46	0,57	1,58
Intensidad de emisiones	285,6	172,2	224,1	314,6	262,7	752,3	339,0
1990							
Relación factura / PIB	3,53%	2,64%	3,20%	4,08%	4,21%	4,17%	3,51%
Factura per cápita	50,7	82,0	38,0	41,2	41,2	37,4	116,7
Consumo per cápita	1,32	2,18	1,01	1,09	1,10	1,07	2,64
Intensidad petrolera	0,92	0,70	0,85	1,08	1,12	1,19	0,79
Emisiones per cápita	0,53	0,88	0,40	0,43	0,45	0,45	1,03
Intensidad de emisiones	367,7	284,5	336,5	423,9	463,6	498,5	310,7
1995							
Relación factura / PIB	3,05%	2,21%	2,78%	2,80%	4,34%	4,11%	3,74%
Factura per cápita	55,0	84,3	52,1	41,2	41,5	31,7	143,2
Consumo per cápita	1,99	3,25	2,00	1,63	1,53	1,27	3,91
Intensidad petrolera	1,11	0,85	1,07	1,11	1,60	1,65	1,02
Emisiones per cápita	0,81	1,31	0,81	0,65	0,63	0,53	1,56
Intensidad de emisiones	446,7	343,8	430,6	439,8	661,5	690,9	408,7
2000							
Relación factura / PIB	4,29%	2,86%	3,96%	4,30%	4,99%	7,05%	5,24%
Factura per cápita	83,6	115,9	87,5	65,8	57,6	54,4	206,4
Consumo per cápita	2,17	3,18	2,33	1,88	1,64	1,60	3,67
Intensidad petrolera	1,11	0,78	1,05	1,23	1,43	2,07	0,93
Emisiones per cápita	0,88	1,25	0,93	0,80	0,67	0,67	1,42
Intensidad de emisiones	452,5	307,9	420,4	522,4	584,1	869,9	360,7
2005							
Relación factura / PIB	5,97%	5,00%	5,26%	5,68%	8,54%	10,76%	5,41%
Factura per cápita	128,7	203,4	131,9	107,3	106,5	84,7	228,3
Consumo per cápita	2,36	3,45	2,37	1,93	2,14	1,61	4,35
Intensidad petrolera	1,10	0,85	0,95	1,02	1,71	2,05	1,03
Emisiones per cápita	0,98	1,35	0,93	0,86	0,89	0,67	1,74
Intensidad de emisiones	453,9	331,9	372,5	453,2	717,3	852,7	411,2

(Continúa)

Cuadro 35 (Conclusión)

Índice	Centroamérica	Costa Rica	El Salvador	Guatemala	Honduras	Nicaragua	Panamá
2006							
Relación factura / PIB	6,56%	5,47%	5,98%	5,83%	9,64%	12,34%	6,21%
Factura per cápita	149,3	239,5	157,4	115,6	127,8	99,7	276,7
Consumo per cápita	2,45	3,77	2,61	1,90	2,26	1,53	4,49
Intensidad petrolera	1,08	0,86	0,99	0,96	1,70	1,90	1,01
Emisiones per cápita	0,98	1,49	1,03	0,75	0,95	0,64	1,79
Intensidad de emisiones	432,3	340,5	390,8	378,1	718,8	791,9	401,7
2007							
Relación factura / PIB	7,23%	5,47%	6,32%	7,10%	11,23%	14,46%	6,21%
Factura per cápita	178,0	268,2	175,1	150,6	161,0	120,0	305,5
Consumo per cápita	2,63	3,88	2,73	2,00	2,49	1,76	5,08
Intensidad petrolera	1,07	0,79	0,98	0,94	1,73	2,11	1,03
Emisiones per cápita	1,06	1,53	1,08	0,79	1,04	0,73	2,03
Intensidad de emisiones	429,8	312,4	388,0	374,0	726,7	876,9	412,8
2008							
Relación factura / PIB	8,38%	7,00%	7,48%	6,87%	13,87%	15,23%	8,38%
Factura per cápita	220,9	369,9	215,7	157,2	211,5	134,1	453,6
Consumo per cápita	2,48	3,84	2,43	1,77	2,44	1,63	5,07
Intensidad petrolera	0,94	0,73	0,84	0,77	1,60	1,85	0,94
Emisiones per cápita	0,99	1,51	0,94	0,70	1,02	0,67	2,02
Intensidad de emisiones	374,7	286,3	325,3	304,0	668,9	765,5	372,3
2009							
Relación factura / PIB	5,63%	4,21%	4,92%	5,38%	8,49%	10,55%	5,43%
Factura per cápita	144,6	216,1	135,1	115,9	130,5	90,6	303,7
Consumo per cápita	2,49	3,64	2,47	1,94	2,25	1,68	5,14
Intensidad petrolera	0,97	0,71	0,90	0,90	1,46	1,96	0,92
Emisiones per cápita	0,99	1,42	0,95	0,77	0,93	0,70	2,03
Intensidad de emisiones	386,9	277,1	345,7	358,1	606,5	813,5	362,3
2010							
Relación factura / PIB	6,43%	4,48%	6,36%	5,41%	10,93%	11,32%	6,88%
Factura per cápita	174,6	272,9	172,2	122,3	174,5	100,6	385,9
Consumo per cápita	2,47	3,79	2,43	1,70	2,32	1,62	5,68
Intensidad petrolera	0,91	0,62	0,90	0,75	1,45	1,82	1,01
Emisiones per cápita	0,98	1,48	0,93	0,66	0,96	0,67	2,25
Intensidad de emisiones	360,1	243,6	343,2	293,2	599,2	749,8	402,2

Fuente: CEPAL, sobre la base de cifras oficiales.

Notas: Factura per cápita en dólares de 2000 por habitante.

Consumo per cápita en barriles de derivados de petróleo por habitante.

Intensidad petrolera en barriles de derivados de petróleo por miles de dólares de 2000 del PIB.

Emisiones per cápita en toneladas de CO₂ por habitante, referentes al consumo de hidrocarburos.

Intensidad de emisiones en toneladas de CO₂ por millón de dólares de 2000 del PIB, referentes al consumo de hidrocarburos.

CUADRO 36
COMPARACIÓN INTERNACIONAL DE IMPUESTOS A LAS GASOLINAS Y EL DIESEL, 2010
(Dólares/galón)

	Gasolina regular	Gasolina premium	Diesel	Diesel/Gasolinas (%)
Centroamérica^a				
Costa Rica	1,35	1,41	0,80	0,58
El Salvador	0,75	0,78	0,57	0,74
Guatemala	0,93	0,95	0,48	0,51
Honduras	0,99	1,16	0,61	0,57
Nicaragua	0,86	0,86	0,70	0,82
Panamá	0,60	0,60	0,25	0,42
Sudamérica^b				
Argentina	1,49	1,67	1,18	0,75
Bolivia	0,88	1,40	0,88	0,77
Brasil	2,09		0,95	0,45
Chile	1,98	1,99	0,85	0,43
Colombia	1,25	1,72	0,66	0,45
Paraguay	0,85	1,56	0,48	0,40
Perú	1,43	1,69	1,11	0,71
Uruguay	2,45	2,54	0,95	0,38
Venezuela	0,02	0,03	0,01	0,40
Norteamérica^c				
Canadá	1,26	1,31	0,99	0,77
Estados Unidos	0,49	0,49	0,53	1,07
México	0,34	0,41	0,35	0,95
Europa^c				
Alemania	4,42	4,42	3,34	0,76
España		3,05	2,49	0,82
Francia		4,14	3,09	0,75
Italia		3,97	3,13	0,79
Reino Unido		4,36	4,38	1,01
Asia^c				
Corea del Sur	2,95		2,15	0,73
Japón	2,68		1,59	0,59

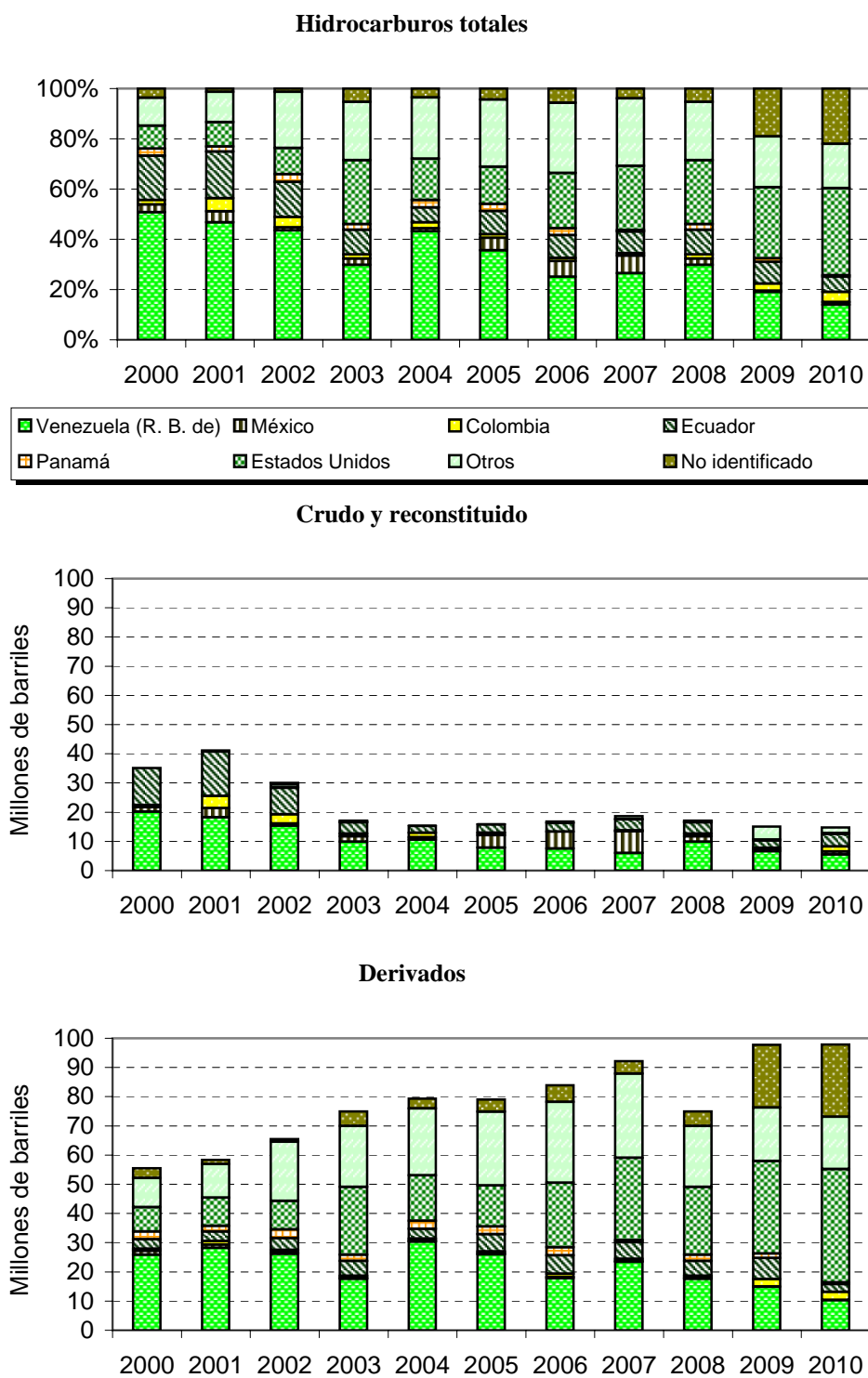
Fuente:

^a CEPAL- México, sobre la base de cifras oficiales.

^b CEPAL-Santiago, sobre la base de cifras oficiales.

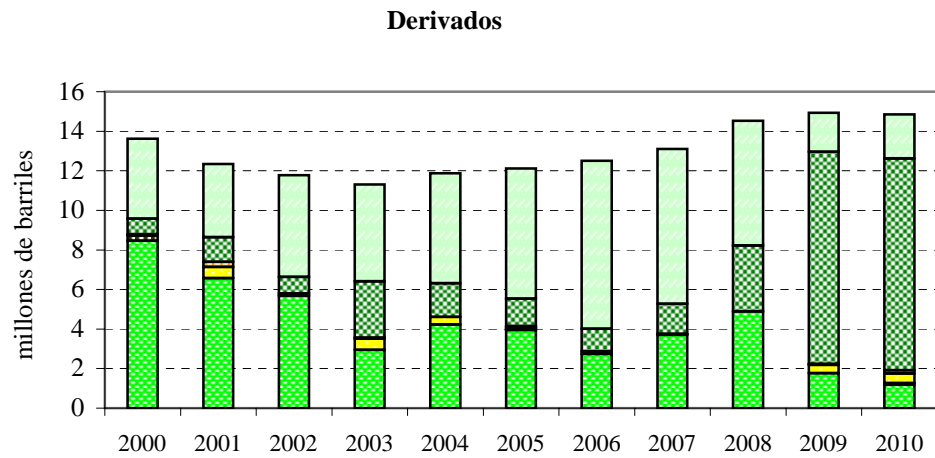
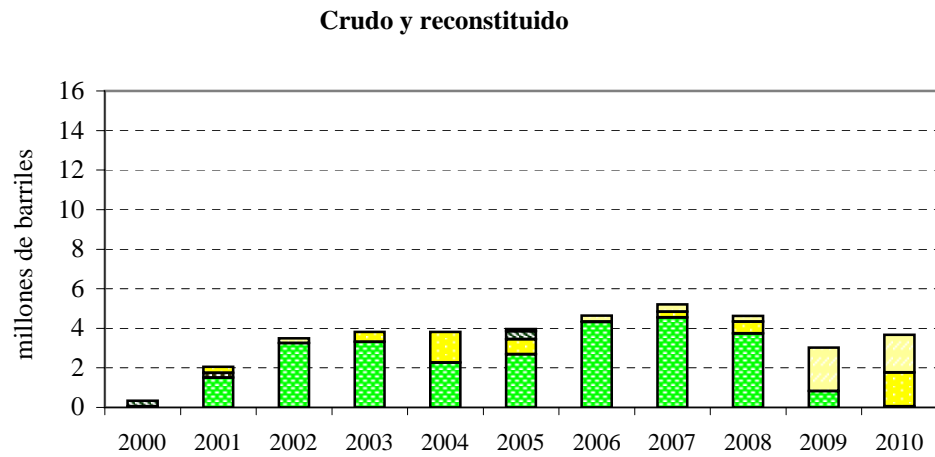
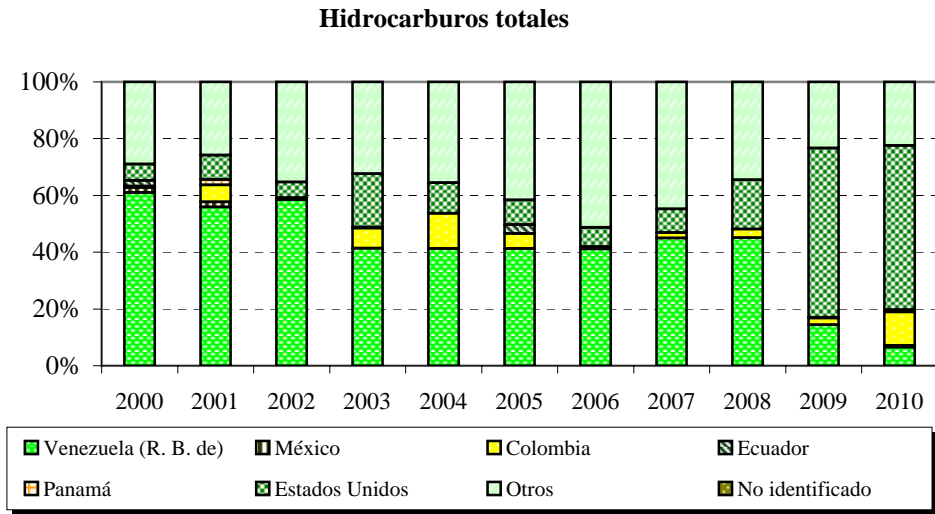
^c Agencia Internacional de Energía.

GRÁFICO 1
CENTROAMÉRICA: PROCEDENCIA DE LAS IMPORTACIONES DE HIDROCARBUROS, 2000-2010



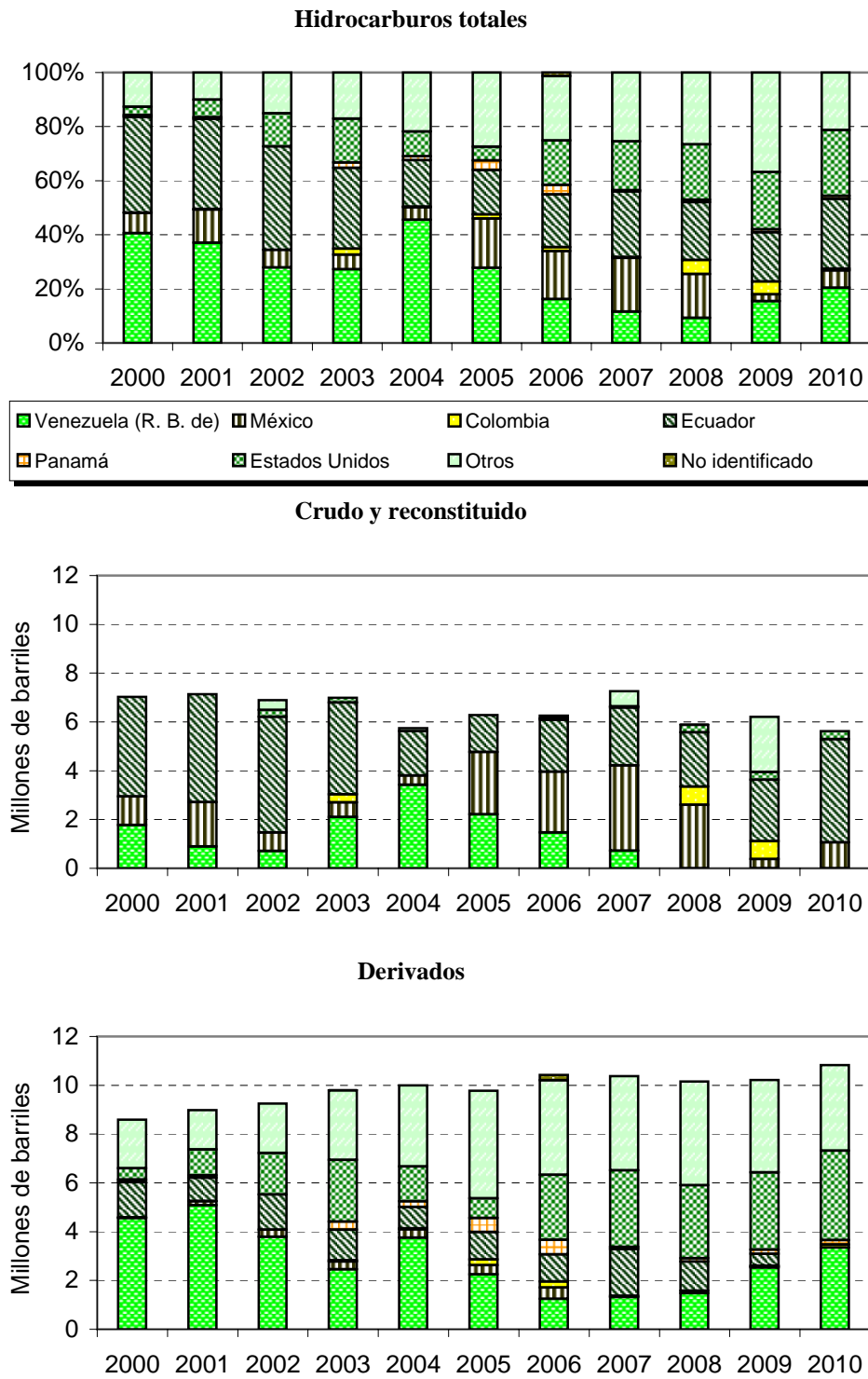
Fuente: CEPAL, sobre la base de cifras oficiales.

GRÁFICO 2
COSTA RICA: PROCEDENCIA DE LAS IMPORTACIONES DE HIDROCARBUROS, 2000-2010



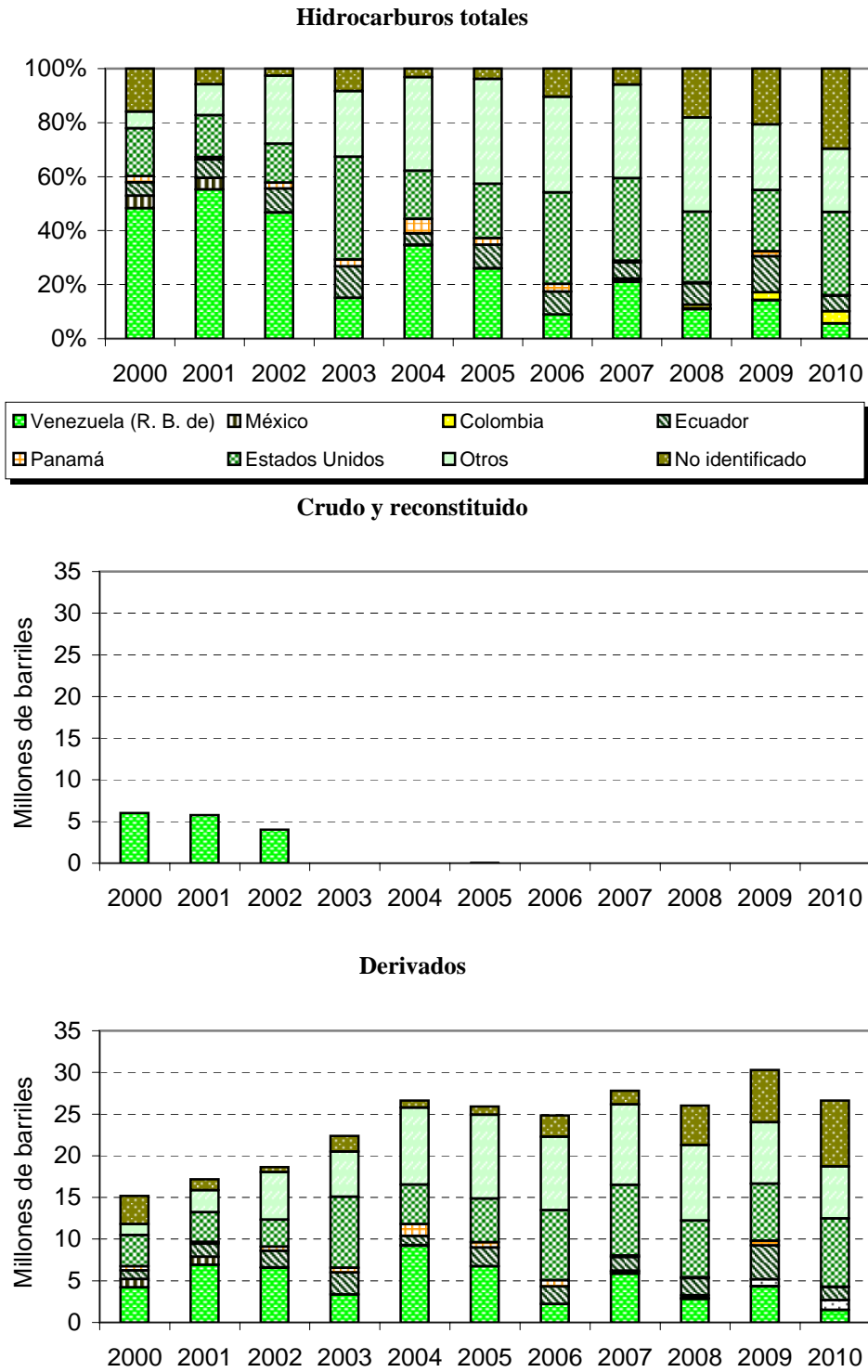
Fuente: CEPAL, sobre la base de cifras oficiales.

GRÁFICO 3
EL SALVADOR: PROCEDENCIA DE LAS IMPORTACIONES DE HIDROCARBUROS, 2000-2010



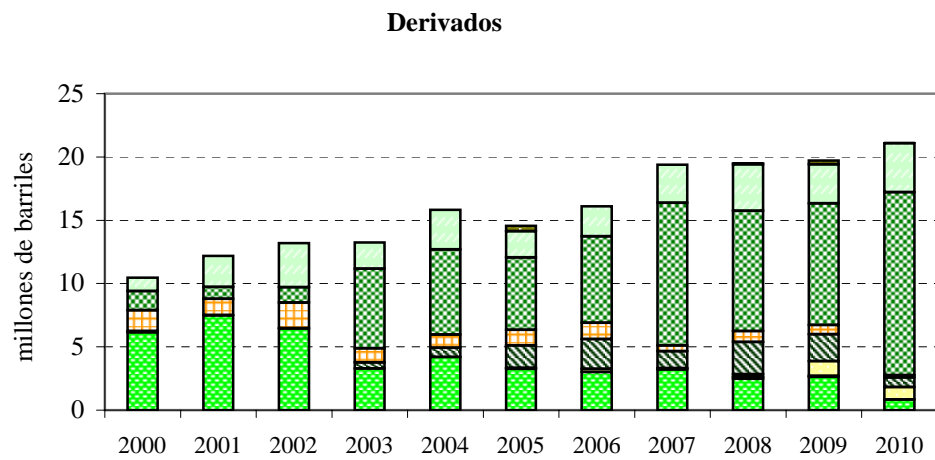
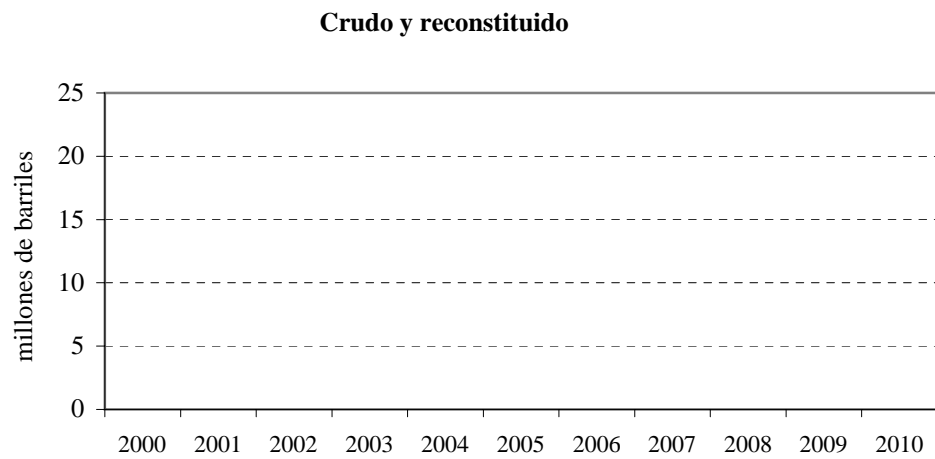
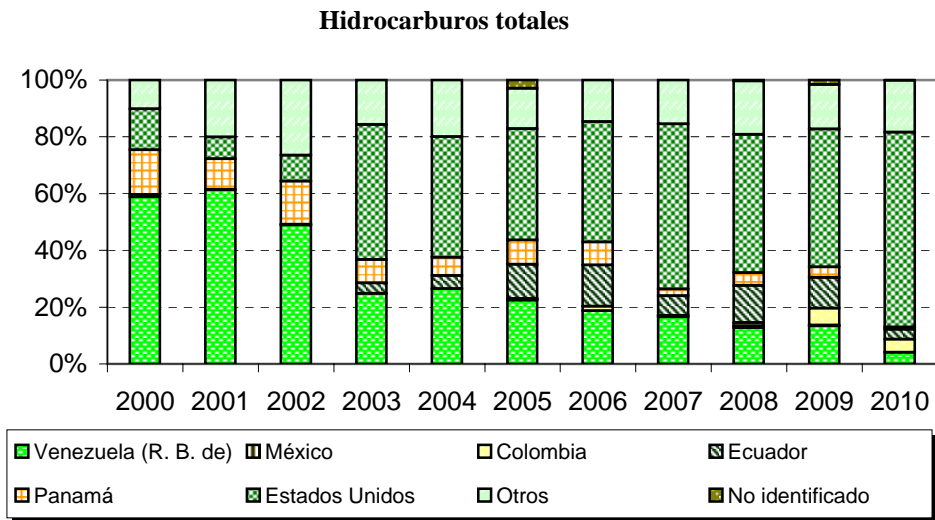
Fuente: CEPAL, sobre la base de cifras oficiales.

GRÁFICO 4
GUATEMALA: PROCEDENCIA DE LAS IMPORTACIONES DE HIDROCARBUROS, 2000-2010



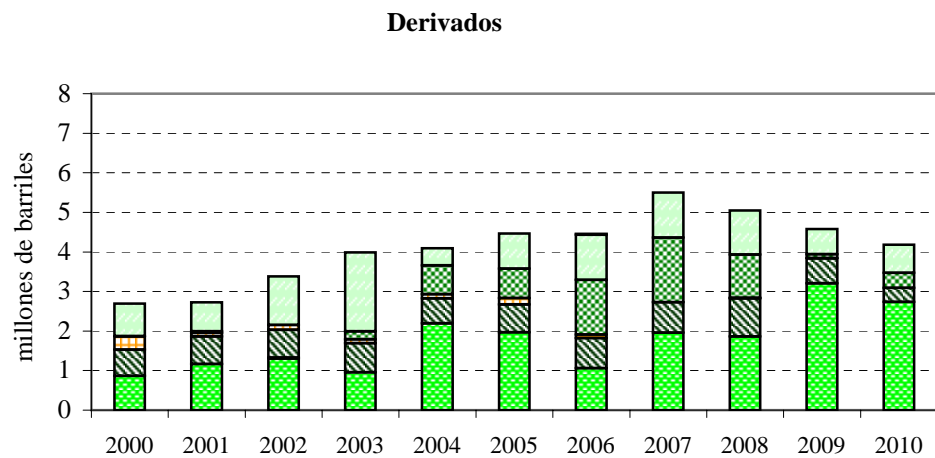
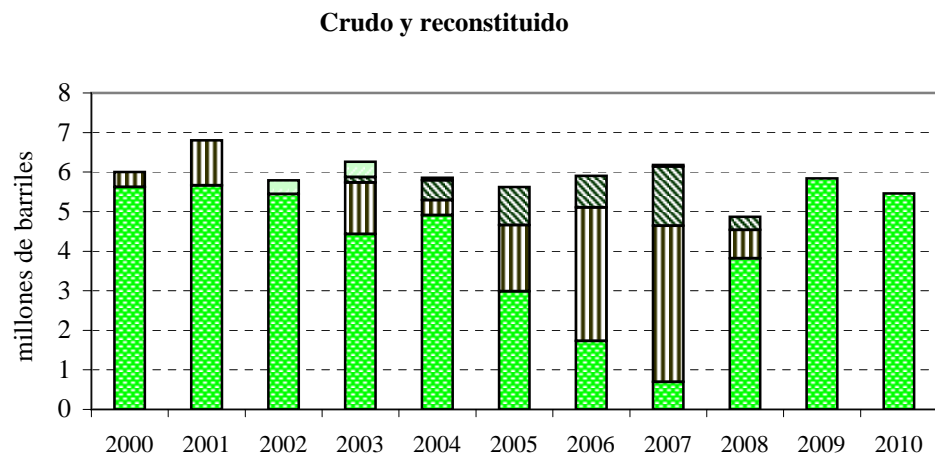
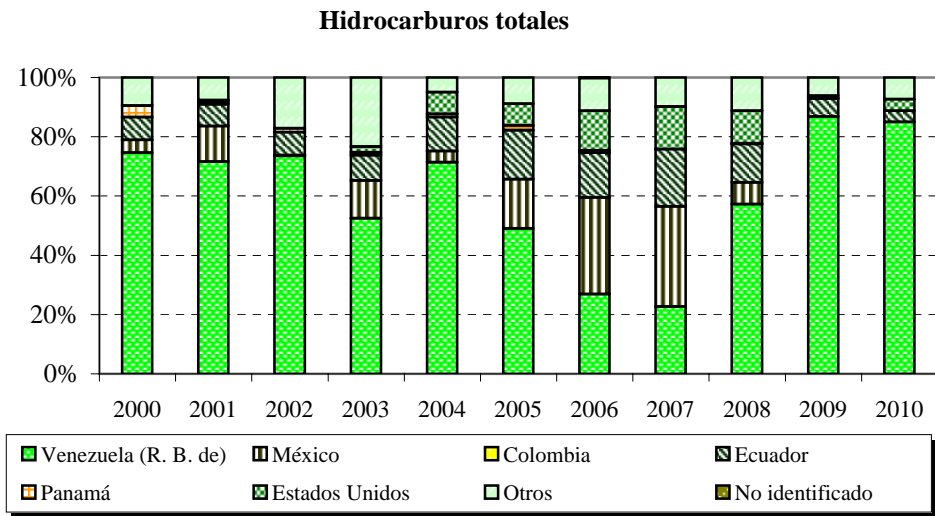
Fuente: CEPAL, sobre la base de cifras oficiales.

GRÁFICO 5
HONDURAS: PROCEDENCIA DE LAS IMPORTACIONES DE HIDROCARBUROS, 2000-2010



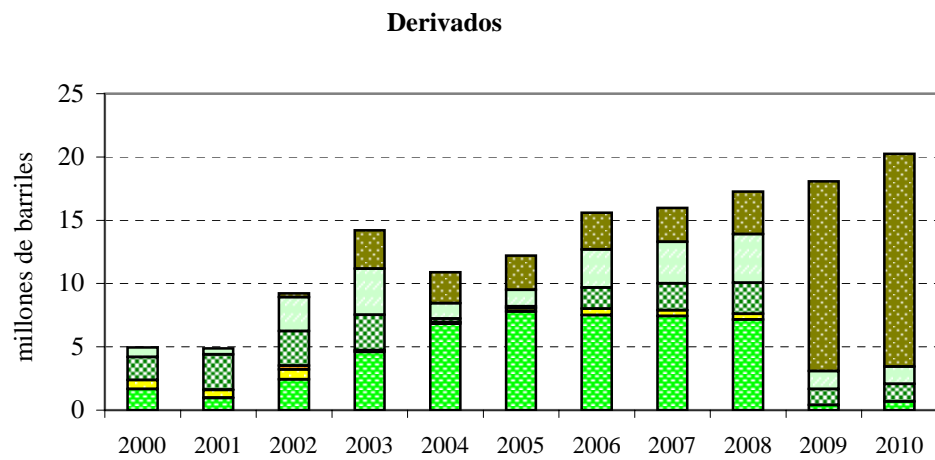
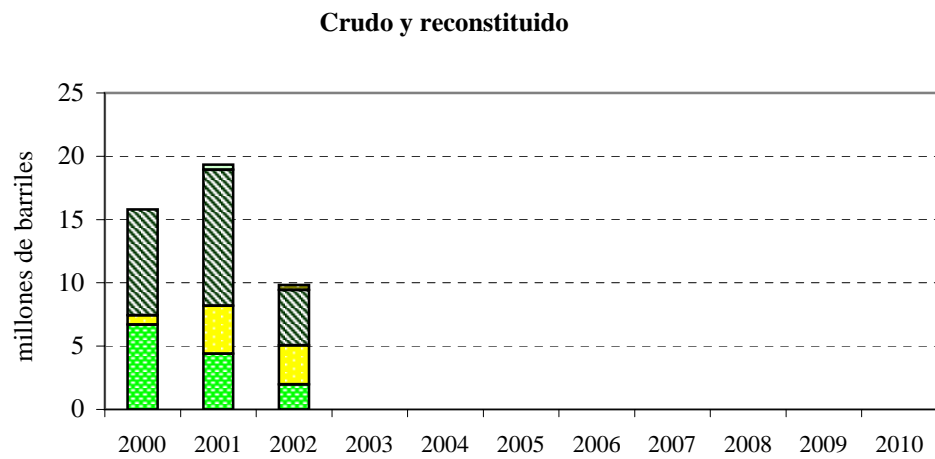
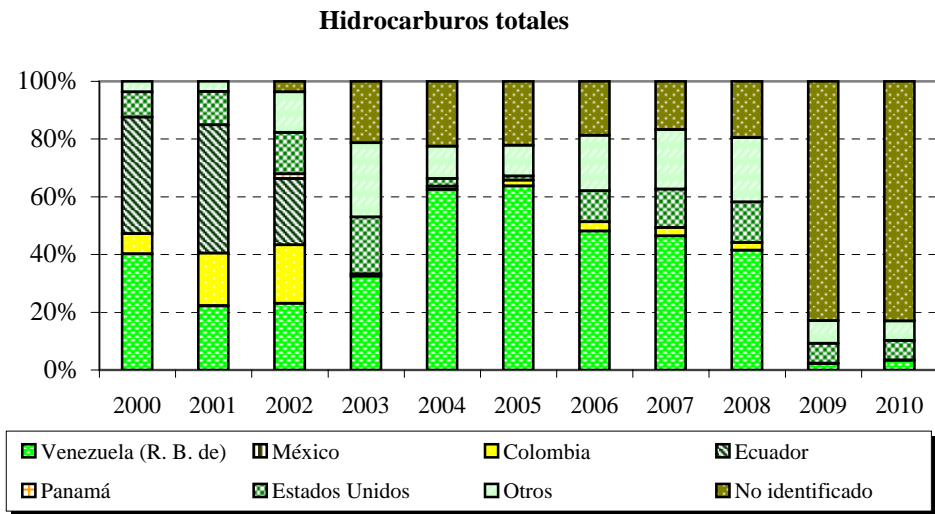
Fuente: CEPAL, sobre la base de cifras oficiales.

GRÁFICO 6
NICARAGUA: PROCEDENCIA DE LAS IMPORTACIONES DE HIDROCARBUROS, 2000-2010



Fuente: CEPAL, sobre la base de cifras oficiales.

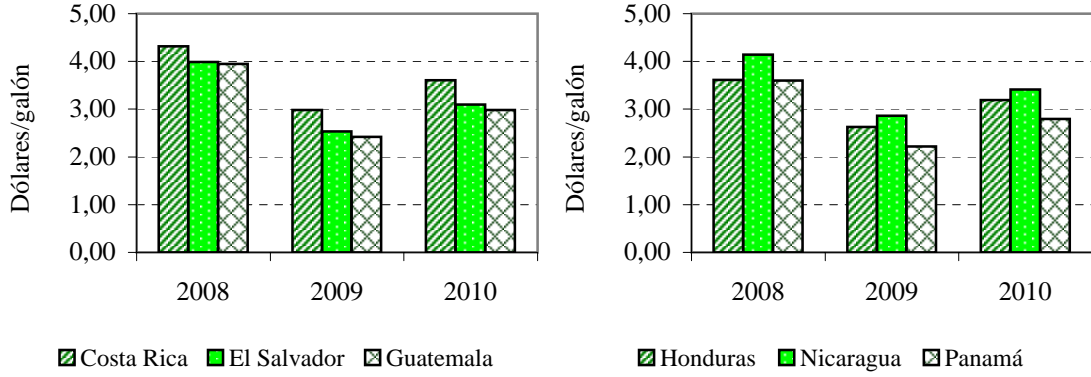
GRÁFICO 7
PANAMÁ: PROCEDENCIA DE LAS IMPORTACIONES DE HIDROCARBUROS, 2000-2010



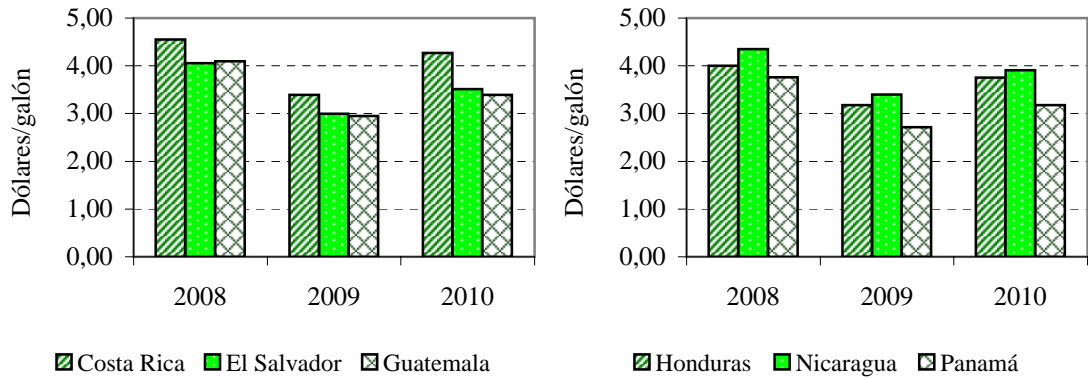
Fuente: CEPAL, sobre la base de cifras oficiales.
 Nota: Los datos de 2010 son preliminares e incluyen estimaciones.

GRÁFICO 8
CENTROAMÉRICA: EVOLUCIÓN DE LOS PRECIOS INTERNOS, 2008-2010

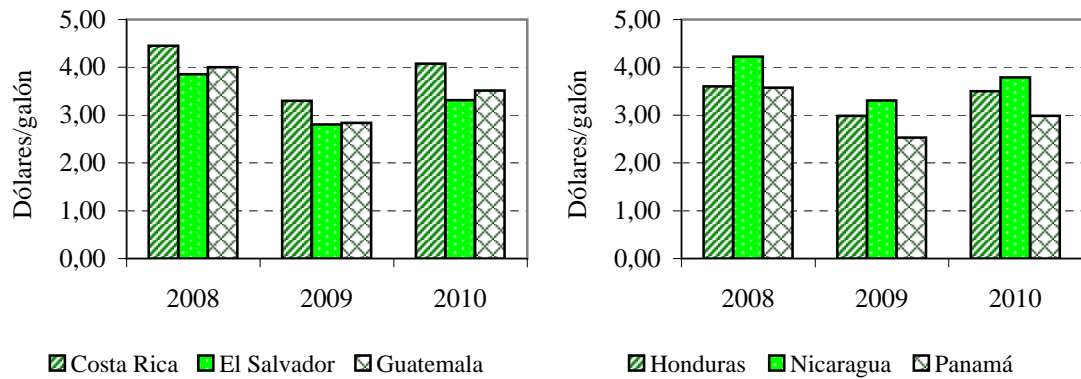
Diesel



Gasolina premium sin plomo

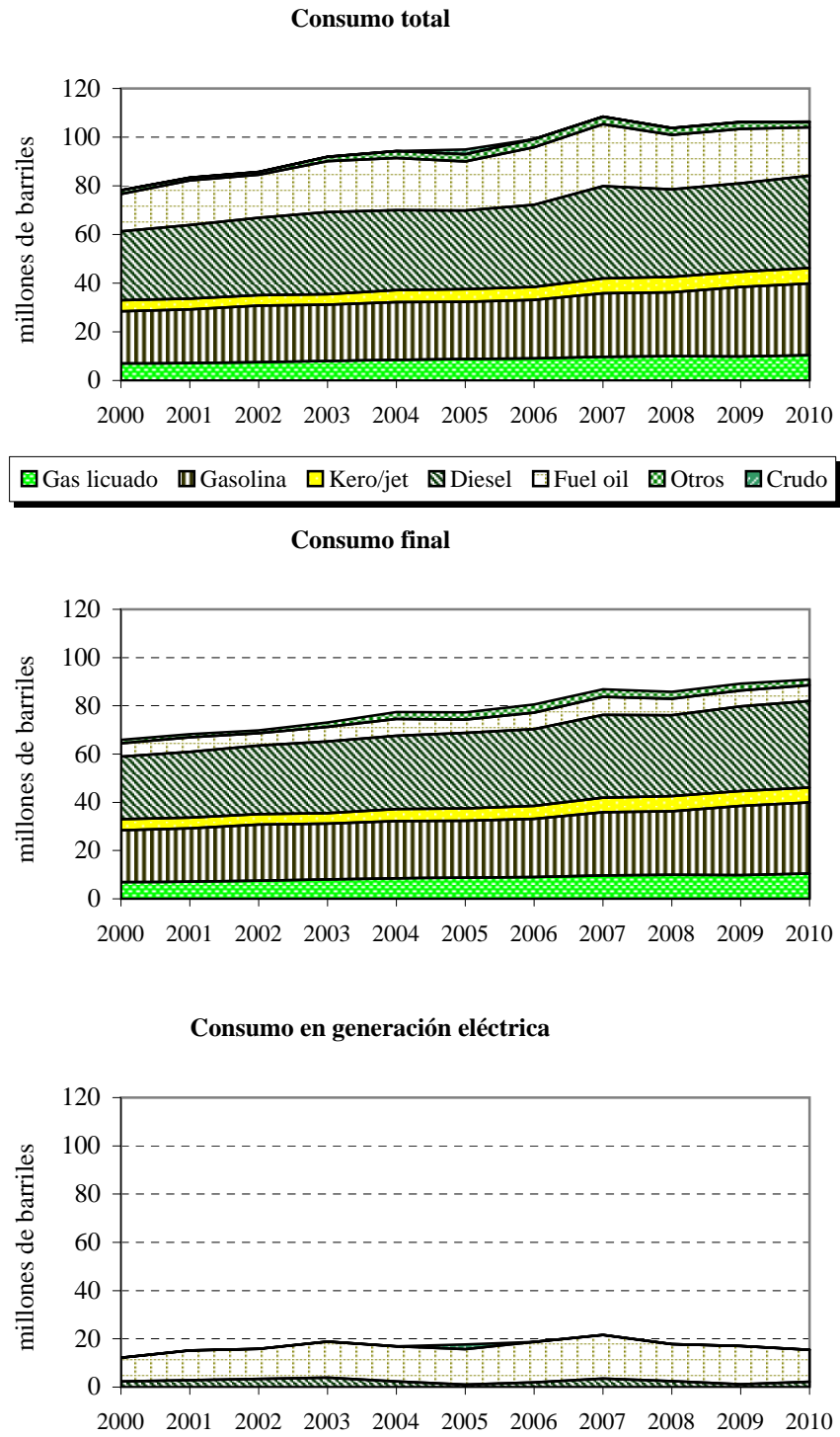


Gasolina regular sin plomo



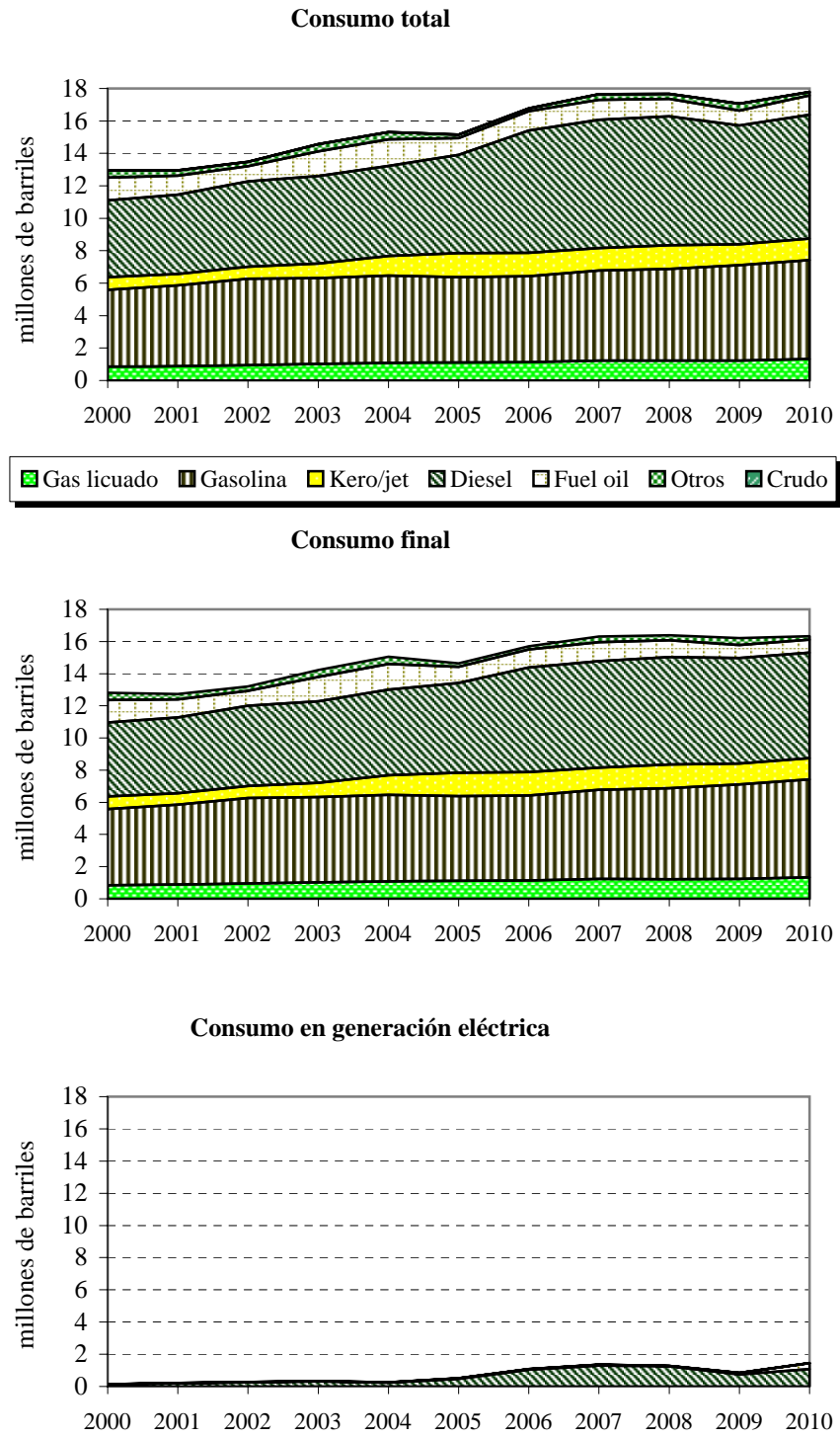
Fuente: CEPAL, sobre la base de cifras oficiales.

GRÁFICO 9
CENTROAMÉRICA: CONSUMO DE DERIVADOS DEL PETRÓLEO, 2000-2010



Fuente: CEPAL, sobre la base de cifras oficiales.

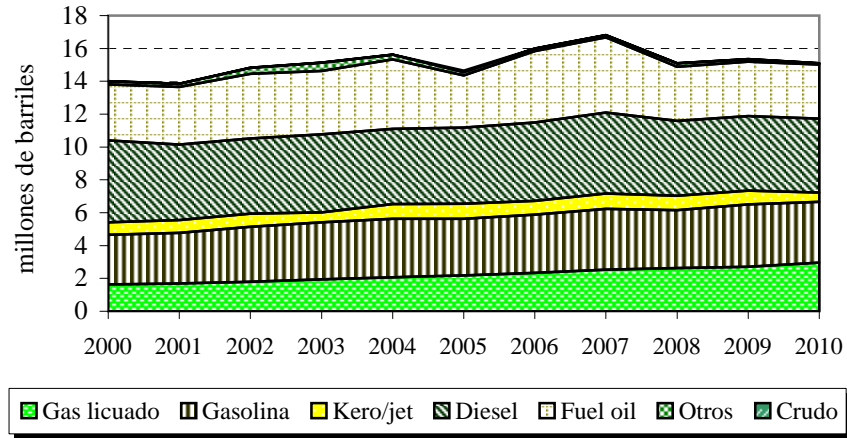
GRÁFICO 10
COSTA RICA: CONSUMO DE DERIVADOS DEL PETRÓLEO, 2000-2010



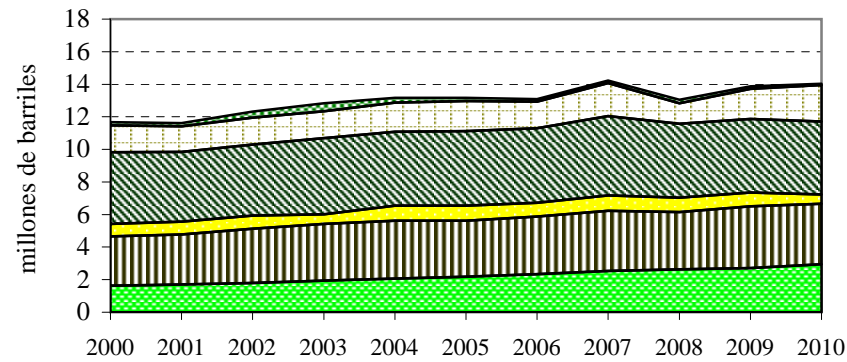
Fuente: CEPAL, sobre la base de cifras oficiales.

GRÁFICO 11
EL SALVADOR: CONSUMO DE DERIVADOS DEL PETRÓLEO, 2000-2010

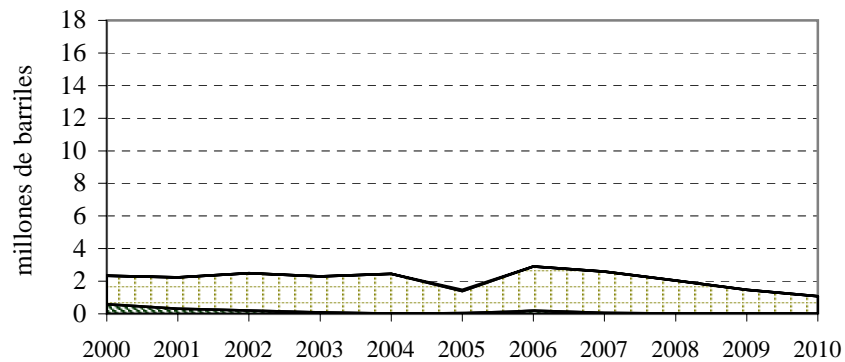
Consumo total



Consumo final

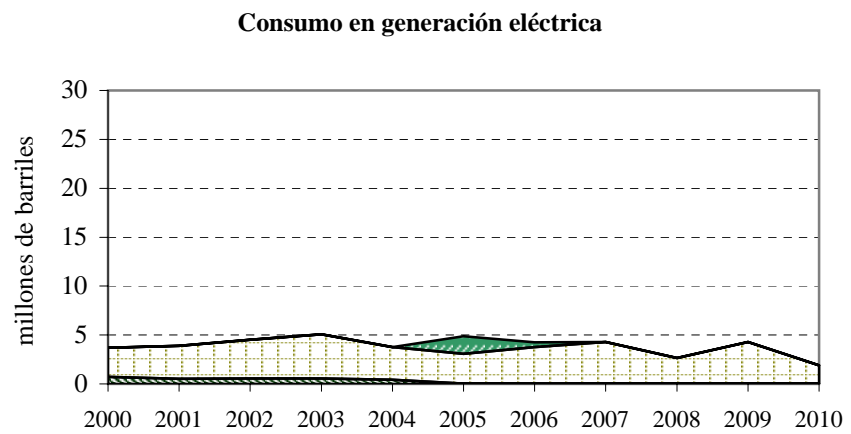
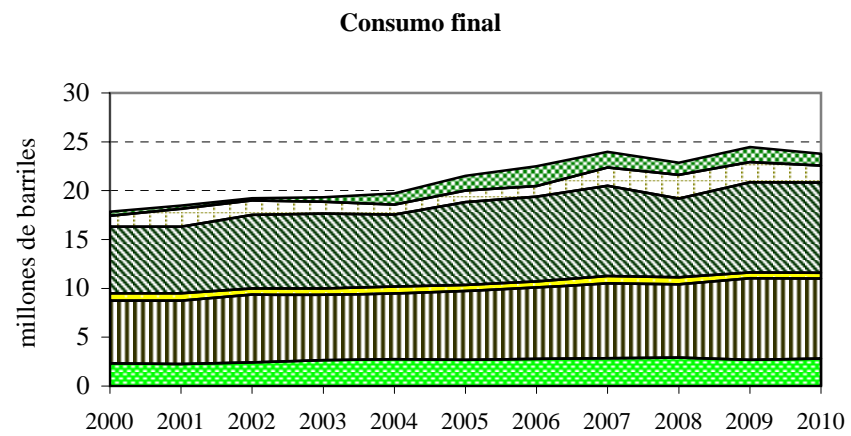
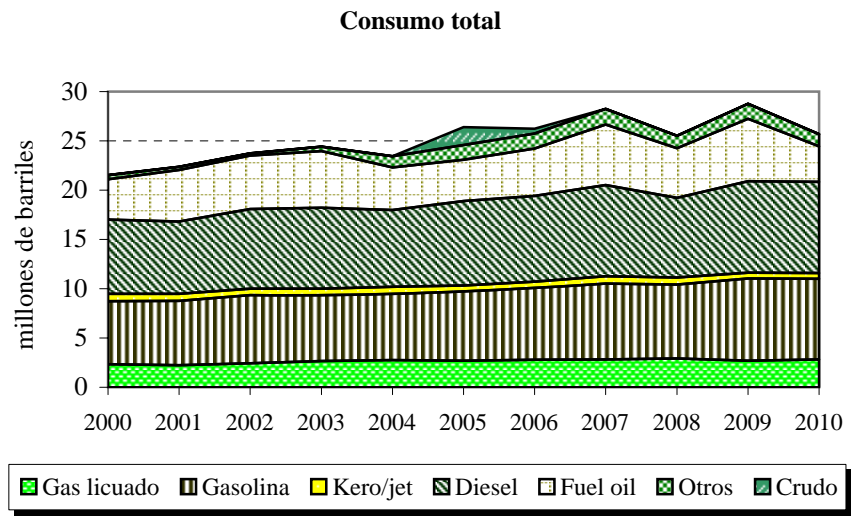


Consumo en generación eléctrica



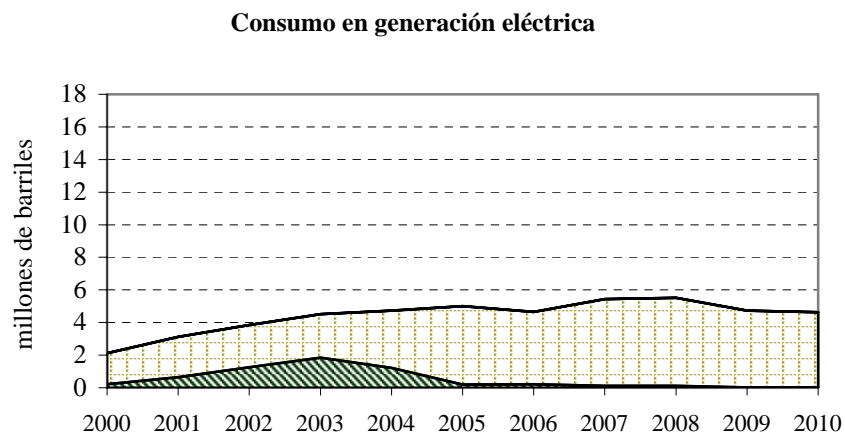
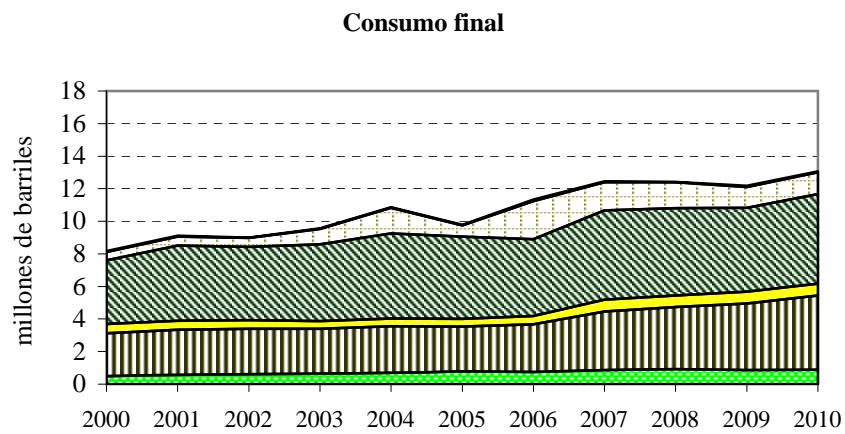
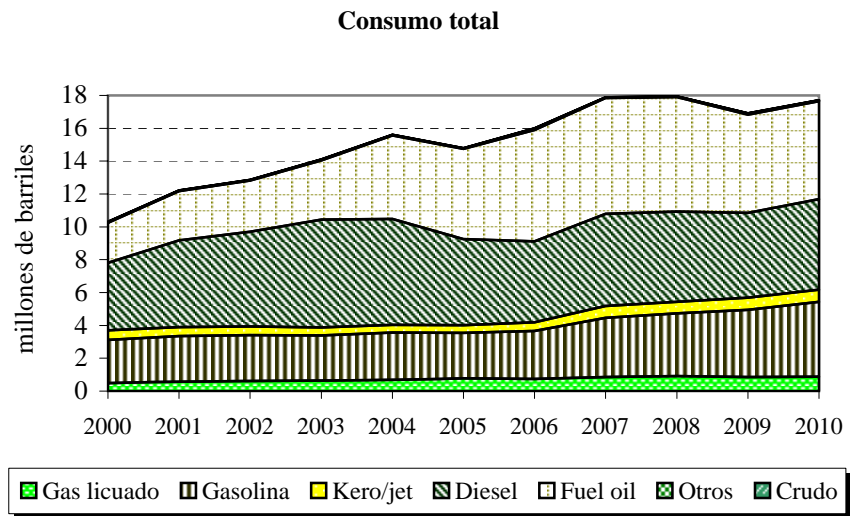
Fuente: CEPAL, sobre la base de cifras oficiales.

GRÁFICO 12
GUATEMALA: CONSUMO DE DERIVADOS DEL PETRÓLEO, 2000-2010



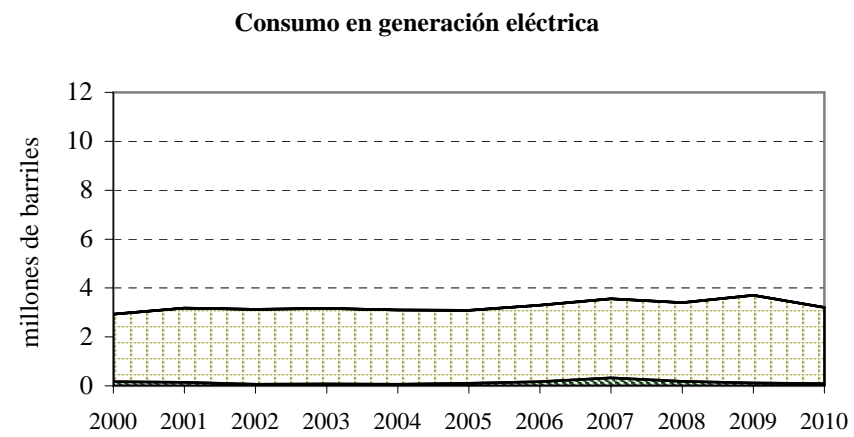
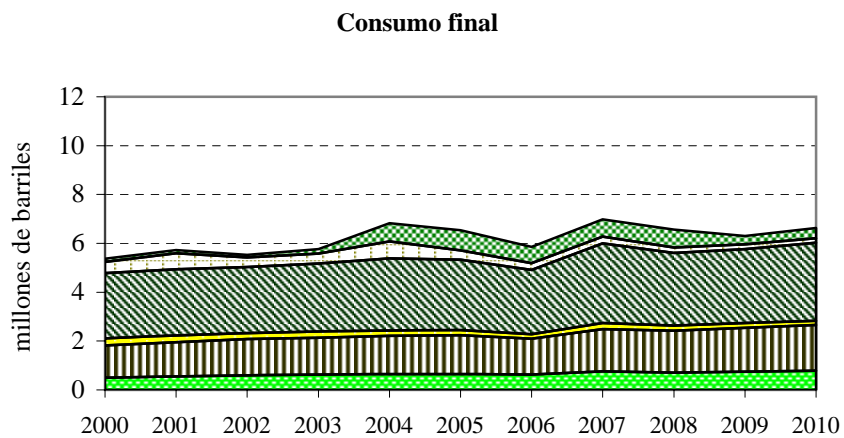
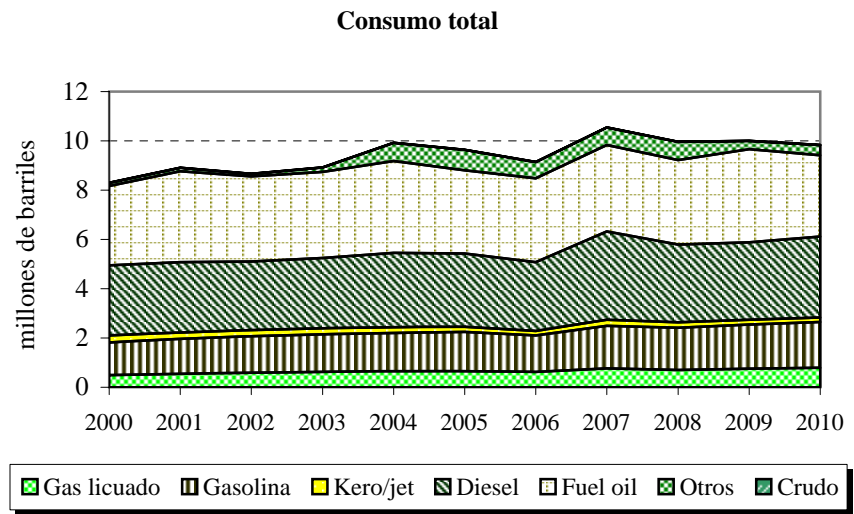
Fuente: CEPAL, sobre la base de cifras oficiales.

GRÁFICO 13
HONDURAS: CONSUMO DE DERIVADOS DEL PETRÓLEO, 2000-2010



Fuente: CEPAL, sobre la base de cifras oficiales.

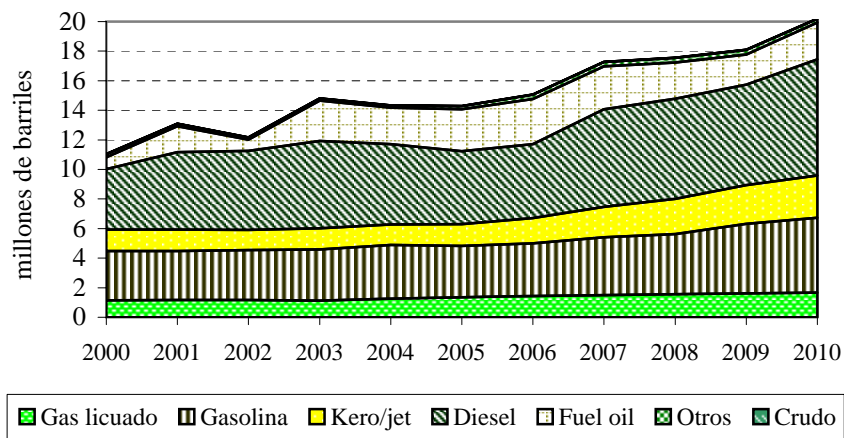
GRÁFICO 14
NICARAGUA: CONSUMO DE DERIVADOS DEL PETRÓLEO, 2000-2010



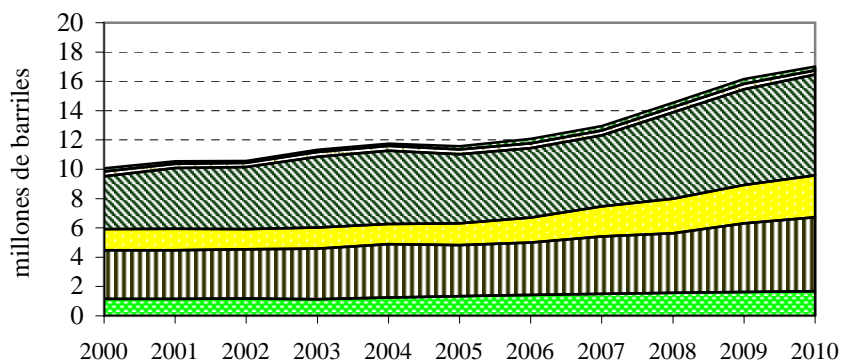
Fuente: CEPAL, sobre la base de cifras oficiales.

GRÁFICO 15
PANAMÁ: CONSUMO DE DERIVADOS DEL PETRÓLEO, 2000-2010

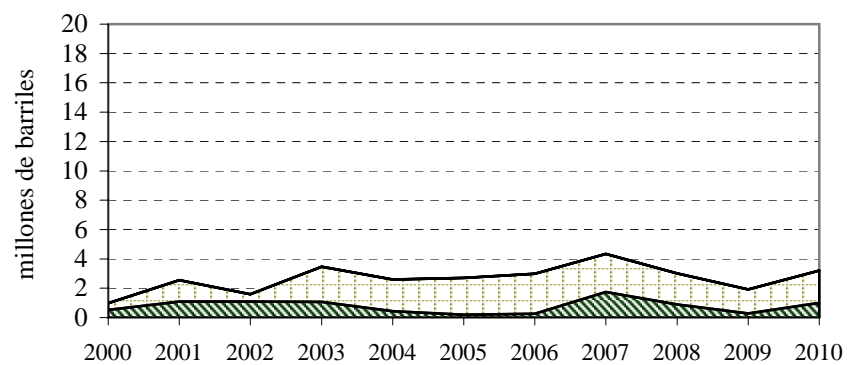
Consumo total



Consumo final

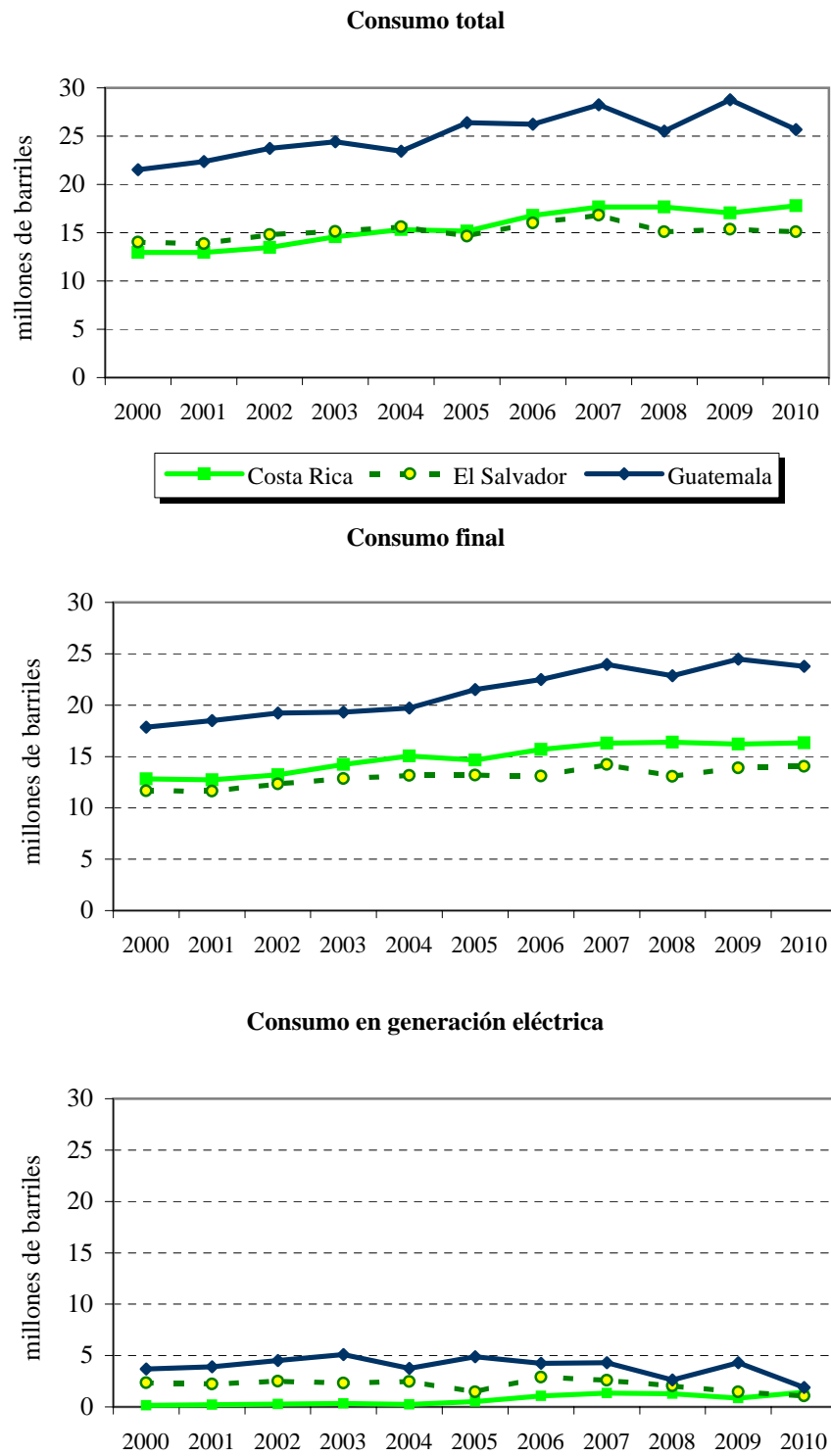


Consumo en generación eléctrica



Fuente: CEPAL, sobre la base de cifras oficiales.

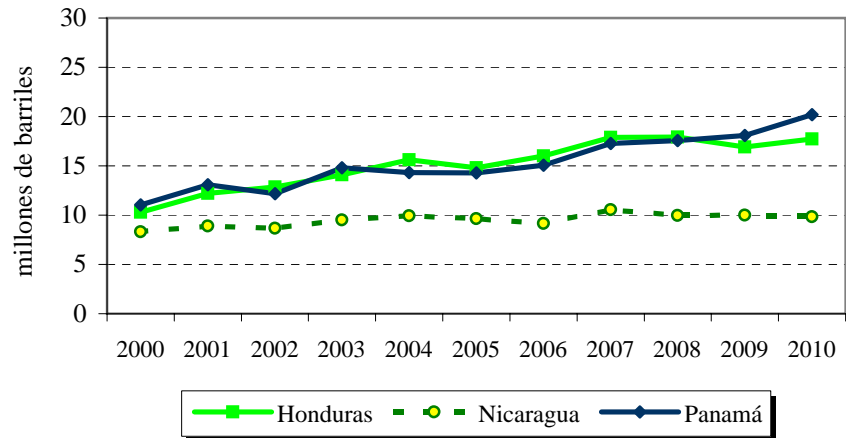
GRÁFICO 16
CENTROAMÉRICA: CONSUMO DE DERIVADOS DEL PETRÓLEO,
COSTA RICA, EL SALVADOR Y GUATEMALA, 2000-2010



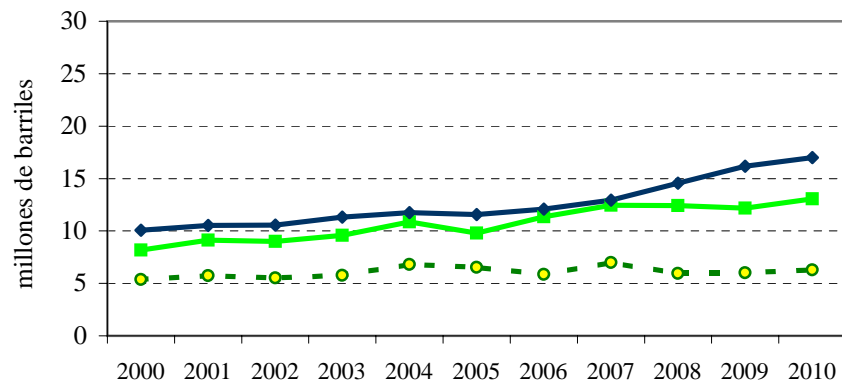
Fuente: CEPAL, sobre la base de cifras oficiales.

GRÁFICO 17
CENTROAMÉRICA: CONSUMO DE DERIVADOS DEL PETRÓLEO,
HONDURAS, NICARAGUA Y PANAMÁ, 2000-2010

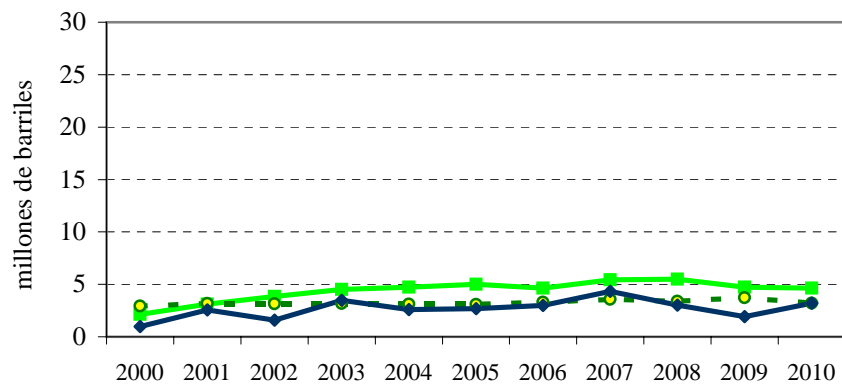
Consumo total



Consumo final

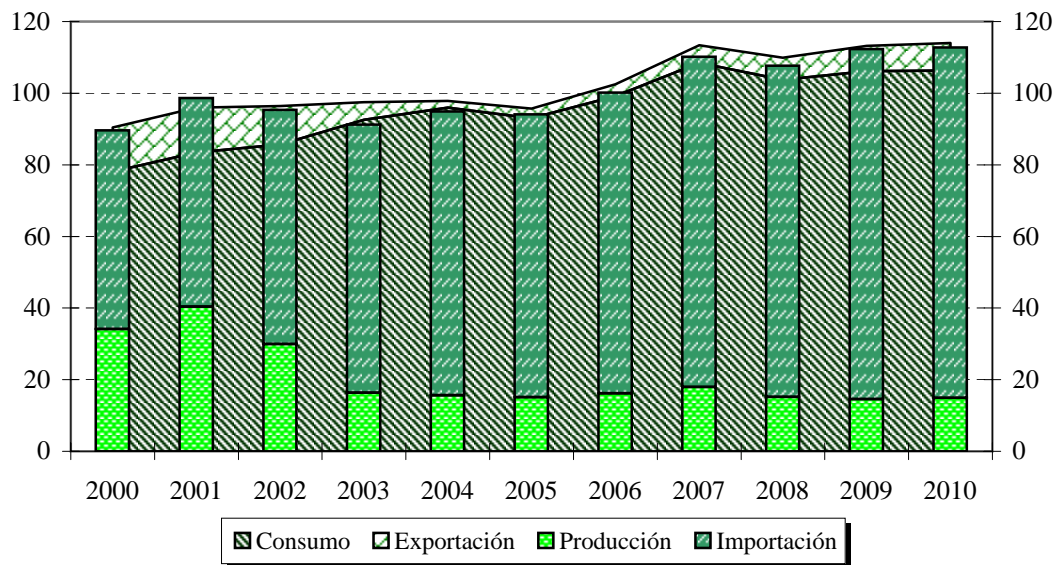


Consumo en generación eléctrica



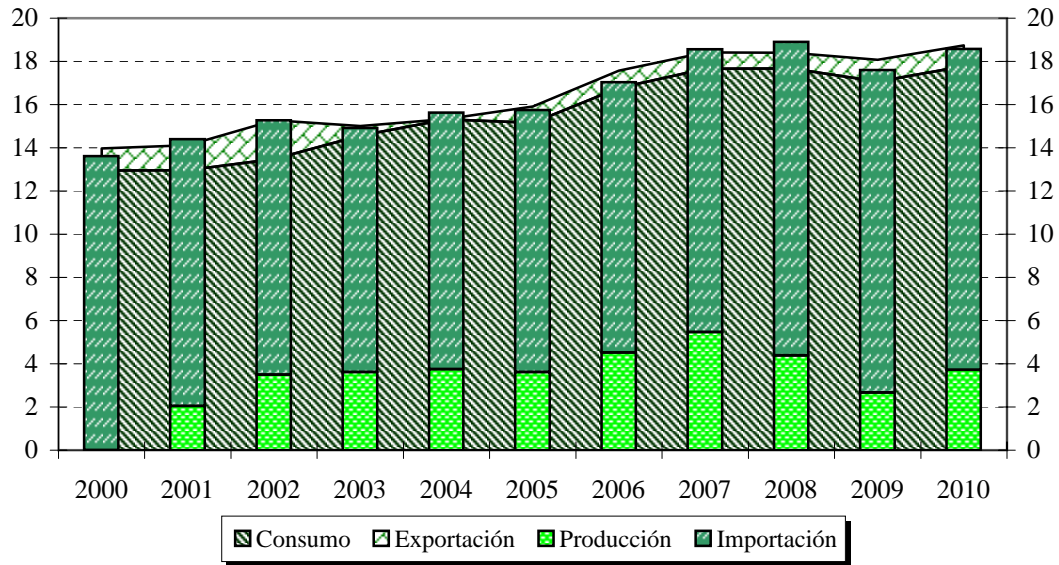
Fuente: CEPAL, sobre la base de cifras oficiales.

GRÁFICO 18
CENTROAMÉRICA: BALANCE DE DERIVADOS DEL PETRÓLEO, 2000-2010
(En millones de barriles)



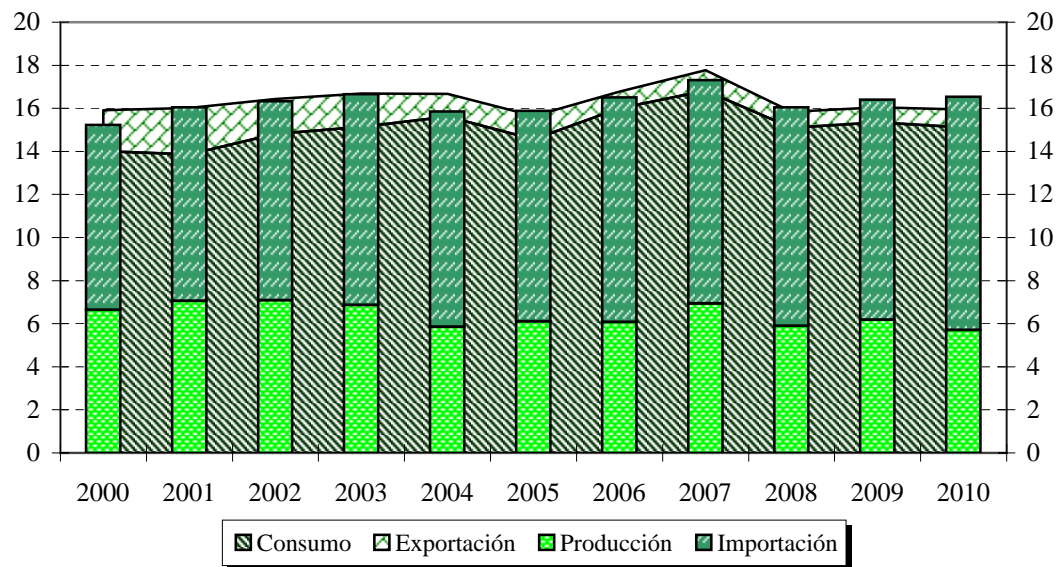
Fuente: CEPAL, sobre la base de cifras oficiales.

GRÁFICO 19
COSTA RICA: BALANCE DE DERIVADOS DEL PETRÓLEO, 2000-2010
(En millones de barriles)



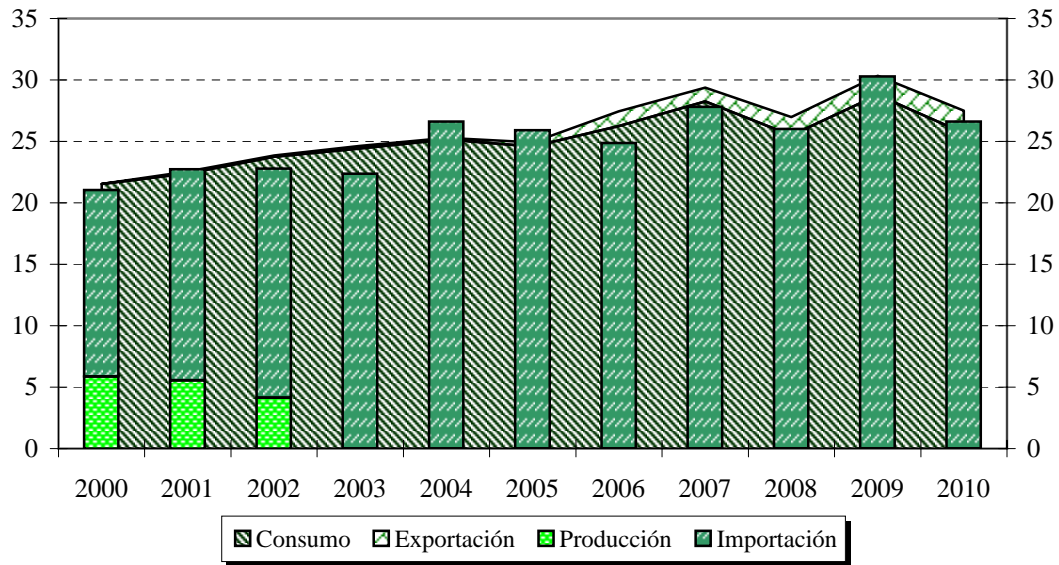
Fuente: CEPAL, sobre la base de cifras oficiales.

GRÁFICO 20
EL SALVADOR: BALANCE DE DERIVADOS DEL PETRÓLEO, 2000-2010
(En millones de barriles)



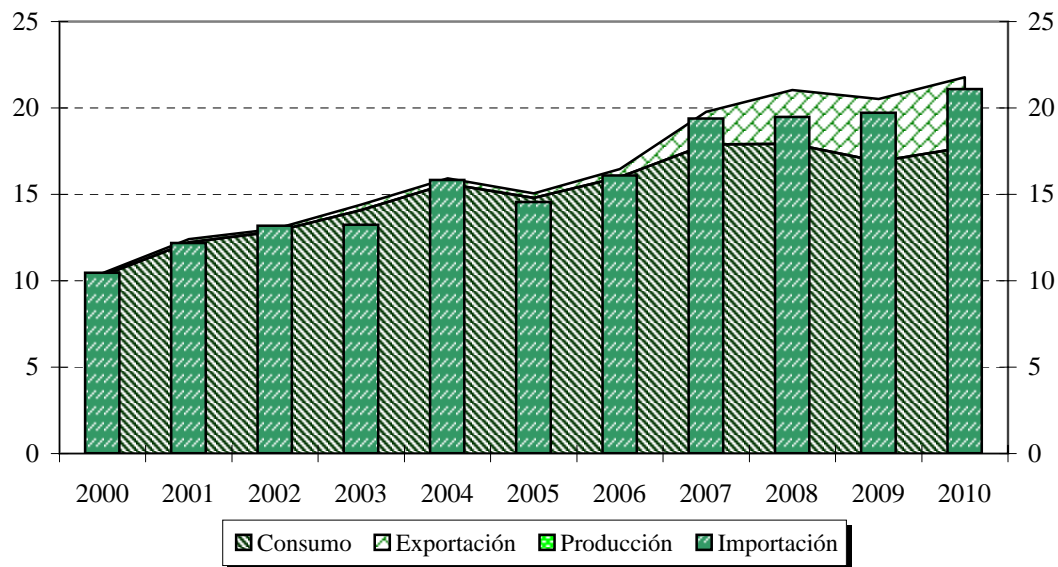
Fuente: CEPAL, sobre la base de cifras oficiales.

GRÁFICO 21
GUATEMALA: BALANCE DE DERIVADOS DEL PETRÓLEO, 2000-2010
(En millones de barriles)



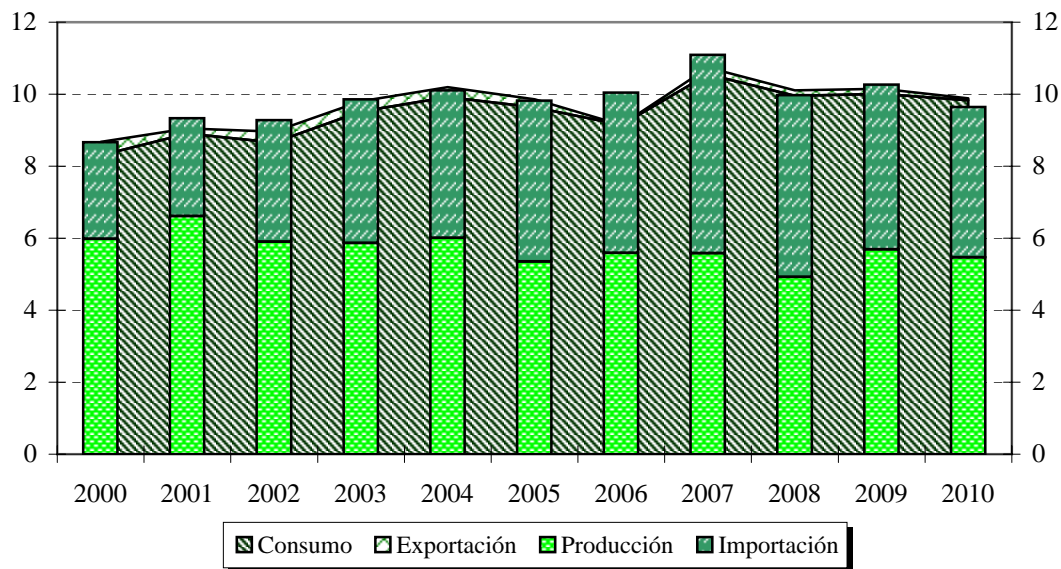
Fuente: CEPAL, sobre la base de cifras oficiales.

GRÁFICO 22
HONDURAS: BALANCE DE DERIVADOS DEL PETRÓLEO, 2000-2010
(En millones de barriles)



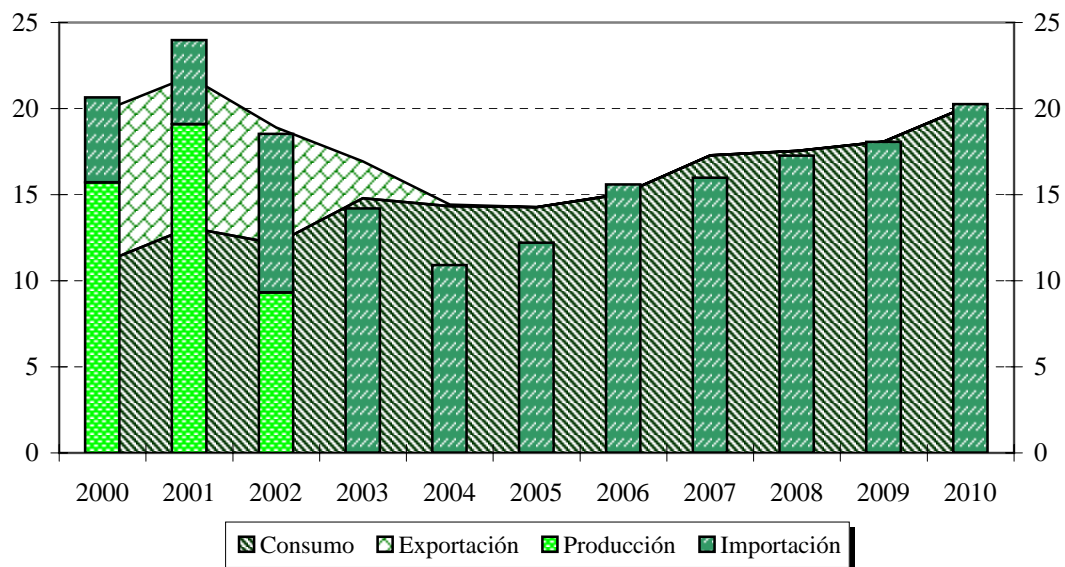
Fuente: CEPAL, sobre la base de cifras oficiales.

GRÁFICO 23
NICARAGUA: BALANCE DE DERIVADOS DEL PETRÓLEO, 2000-2010
(En millones de barriles)



Fuente: CEPAL, sobre la base de cifras oficiales.

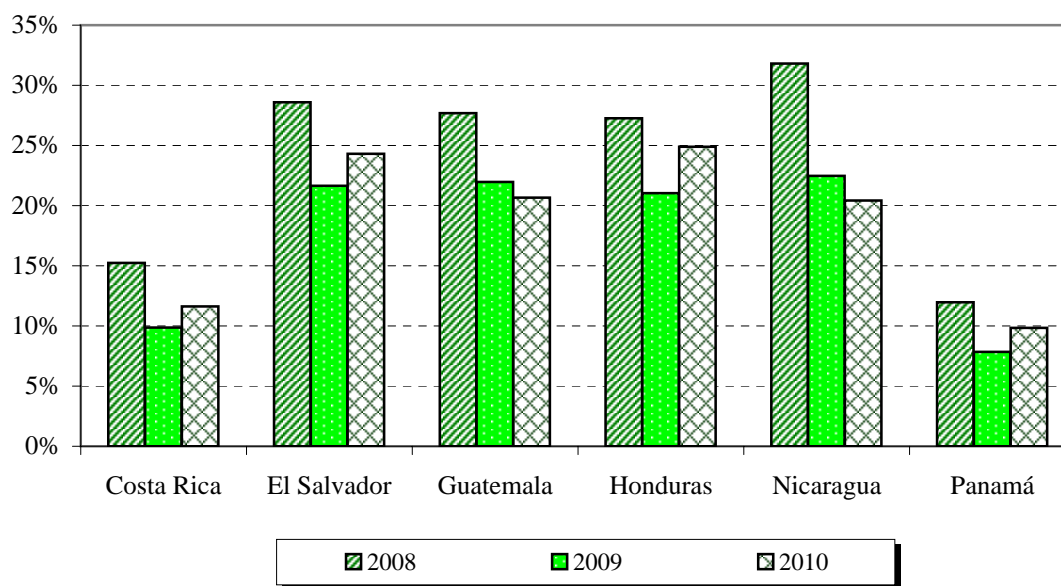
GRÁFICO 24
PANAMÁ: BALANCE DE DERIVADOS DEL PETRÓLEO, 2000-2010
(En millones de barriles)



Fuente: CEPAL, sobre la base de cifras oficiales.

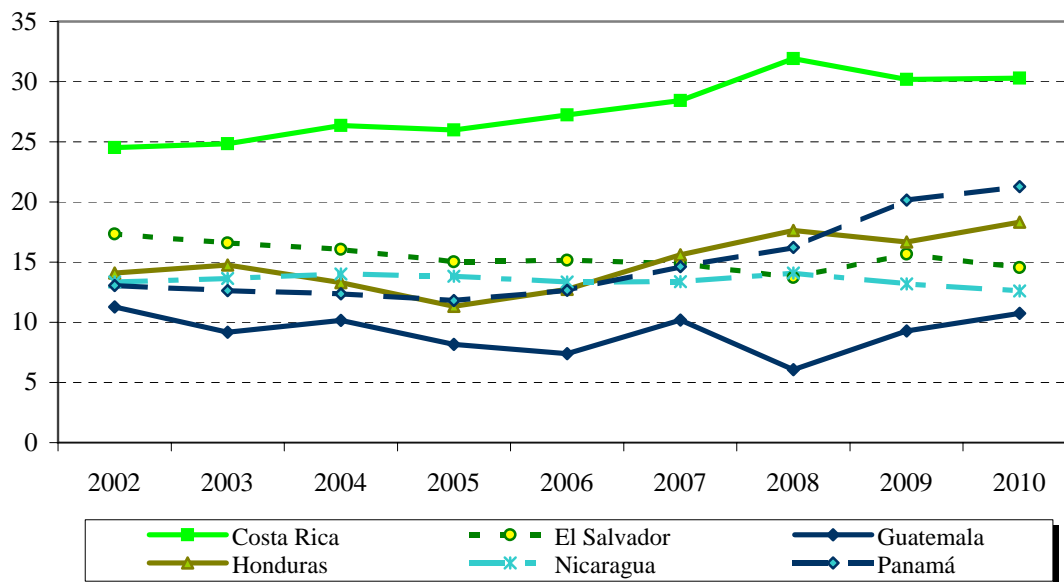
Nota: Los datos de 2010 de importaciones son preliminares e incluyen estimaciones.

GRÁFICO 25
CENTROAMÉRICA: COMPARACIÓN DE LAS IMPORTACIONES DE HIDROCARBUROS
CON LAS EXPORTACIONES TOTALES, 2008-2010
(En porcentajes)



Fuente: CEPAL, sobre la base de cifras oficiales.

GRÁFICO 26
CENTROAMÉRICA: EVOLUCIÓN DE LAS VENTAS
DE GASOLINA Y DIESEL POR ESTACIÓN DE SERVICIO, 2002-2010
(En miles de barriles / año)



Fuente: CEPAL, sobre la base de cifras oficiales.