

Índice

Presentación.....	3
Introducción.....	5
I. Factores y Variables estructurales que determinan el desarrollo del Municipio.....	7
I.1. Factor poblacional.....	7
I.2. Factor socioeconómico.....	11
I.2.1 Dimensión socioeconómica.....	11
I.2.2 Dimensión social.....	13
II . Metodología utilizada.....	17
III. Resultados Tipología de Municipios 2007.....	18
III.1. Distribución de Municipios según la Tipología de Municipios.....	24
IV. Principales conclusiones.....	35
Bibliografía.....	37
Anexos.....	38

Presentación

El estudio que se presenta en este documento, es el resultado de la iniciativa de las instituciones que conforman el Programa de Asesoramiento en el Fomento Municipal y la Descentralización -PROMUDE/GTZ-, el cual está integrado por las instituciones gubernamentales Secretaría Técnica de la Presidencia, Comisión Nacional de Desarrollo Local (CONADEL), Instituto Salvadoreño de Desarrollo Municipal (ISDEM), Fondo de Inversión Social para el Desarrollo Local (FISDL), Corporación de Municipalidades de la República de El Salvador (COMURES), y la GTZ, entidad de cooperación alemana que presta asistencia técnica en el tema de desarrollo local y descentralización al Gobierno de El Salvador por encomienda del Gobierno de la República Federal de Alemania. Para ello fue contratada la Fundación Dr. Guillermo Manuel Ungo -FUNDAUNGO-.

Diferentes estudios y propuestas sobre desarrollo local, descentralización y otros vinculados a dichos temas, que se han realizado en nuestro país y a nivel centroamericano, confirman la necesidad de contar con información actualizada de la situación socio-económica de los municipios, con la finalidad de definir políticas, normativas, estrategias, orientadas a establecer acuerdos y definir planes/proyectos sobre competencias o responsabilidades, dotación de recursos, focalización de subsidios, ordenamiento del territorio y otros relacionados con los territorios y los gobiernos municipales; sin embargo, la diversidad y heterogeneidad de los 262 municipios con que cuenta El Salvador, ha requerido diseñar una herramienta que los agrupe de acuerdo a características comunes con la finalidad de potenciar sus fortalezas y superar sus debilidades para emprender actividades que conlleven al bienestar de sus habitantes.

En este sentido, ha sido de vital importancia la existencia de nuevas fuentes de información estadística más recientes que se encuentran disponibles: VI Censo de Población y V de Vivienda 2007 y las estadísticas fiscales 2007 del Ministerio de Hacienda en lo que concierne al número de contribuyentes de IVA por municipio, y que han sido facilitadas por las entidades responsables para los resultados que aquí se presentan.

La Tipología de Municipios 2007, tiene el mérito de brindar información actualizada relevante con una visión sintética y ordenada acerca de las diferencias y similitudes que marcan los municipios en el país, permitiendo de esta forma tener un mayor conocimiento, comprensión y dominio de esa realidad diversa y compleja del ámbito municipal.

Se espera que, en la medida que la Tipología de Municipios 2007, ordena y clasifica a cada uno de los municipios en cinco tipos con base a una escala de diferenciación, cumpla con las necesidades antes mencionadas y pueda ser utilizada como una herramienta valiosa que facilita

el trabajo de racionalizar, focalizar esfuerzos, así como planificar, coordinar y desarrollar acciones por parte de instituciones del Gobierno nacional, Gobiernos Municipales, entidades de cooperación internacional, organizaciones de la sociedad civil, empresa privada y sectores y partes interesadas en los procesos de planificación del desarrollo local y descentralización en El Salvador.

Programa PROMUDE/GTZ y contrapartes nacionales

Secretaría Técnica de la Presidencia (STP)

Comisión Nacional de Desarrollo Local (CONADEL)

Instituto Salvadoreño de Desarrollo Municipal (ISDEM)

Fondo de Inversión Social para el Desarrollo Local (FISDL)

Corporación de Municipalidades de la República de El Salvador (COMURES)

Introducción

Como un apoyo para orientar esfuerzos de inversión, capacitación y asistencia técnica hacia las municipalidades por parte de entidades nacionales e internacionales, en el año 2002 el Programa de Asesoramiento en el Fomento Municipal y la Descentralización -PROMUDE/GTZ-, y las instituciones gubernamentales de contraparte que acompañan la ejecución del Programa, formulan el documento “Propuesta de una Tipología de Municipios para El Salvador”, el cual ha sido un referente valioso para diversas acciones y conocimiento de la realidad municipal.

Ahora, siete años después, el equipo del Programa POMUDE/GTZ se plantea la necesidad de realizar nuevamente un estudio que se ha denominado “Tipología de Municipios El Salvador 2007. Herramienta de apoyo para la Planificación del Desarrollo Local y la Descentralización”, desarrollado por FUNDAUNGO, tomando en consideración la existencia de nueva información estadística.

En la construcción de la Tipología de Municipios El Salvador 2007 se utilizaron cuatro variables estructurales que están asociadas con el desarrollo de un municipio:

- a** la población por municipio
- b** el grado de urbanización
- c** el Índice de Necesidades Básicas Insatisfechas (INBI) por municipio
- d** el número de contribuyentes del IVA por cada 10,000 habitantes por Municipio, como una variable a partir de la cual se puede medir la actividad económica formal en representación de la dimensión económica.

La información estadística utilizada en el estudio corresponde al año 2007, siendo las principales fuentes de información los datos del VI Censo de Población y V de Vivienda 2007 y las estadísticas fiscales 2007 del Ministerio de Hacienda en lo que concierne al número de contribuyentes del IVA por municipio. Por lo tanto, la Tipología de Municipios 2007, captura la nueva realidad poblacional y socioeconómica imperante de los municipios en el momento actual.

La elaboración de la Tipología de Municipios 2007 se fundamenta en el análisis de los resultados obtenidos de la aplicación de herramientas de análisis estadístico utilizando el programa SPSS (Statistical Package for the Social Science), con base en el cual se determinó que el número idóneo de tipos de municipios era de cinco.

Las cinco clasificaciones responden a los siguientes parámetros:

- **Tipo 1:** quedaron agrupados 7 municipios; estos se destacan por tener un mayor número de habitantes y ser densamente poblados, mayores tasas de urbanización, mayor número de contribuyentes IVA y mayores niveles de necesidades básicas satisfechas.

- **Tipo 2:** quedaron agrupados 14 municipios; estos poseen características muy similares al Tipo 1, solo que a una menor escala, aunque bien diferenciadas.
- **Tipo 3:** quedaron agrupados 45 municipios; en estos se puede observar una situación intermedia en sus características por ser un poco menos poblados, con una combinación entre lo rural y urbano, con una relación promedio menor de contribuyentes IVA y un nivel intermedio de necesidades básicas insatisfechas.
- **Tipo 4:** quedaron agrupados 91 municipios; estos son de tamaño poblacional más pequeño, principalmente rurales, tienen una relación de contribuyentes IVA intermedio-bajo y con un mayor de nivel de necesidades básicas insatisfechas.
- **Tipo 5:** quedaron agrupados 105 municipios; estos se caracterizan por tener un número menor de habitantes y baja densidad poblacional, son predominantemente rurales, con la relación más baja de número de contribuyentes IVA y registran los índices más elevados de necesidades básicas insatisfechas, con respecto a los demás tipos.

Es importante destacar que la Tipología de Municipios del 2002 no es directamente comparable con la Tipología de Municipios 2007. Aspectos como el número de variables consideradas y las fuentes de información utilizadas (antes mencionadas) en las que se fundamenta la construcción de la Tipología 2007 son diferentes. Por otra parte, las variables utilizadas interactúan de forma distinta en la definición de cada Tipología, reflejando la posición relativa obtenida de un municipio en función de los otros municipios, pero no con relación a sí mismos en el transcurso el tiempo. Estas diferencias conllevan a que no sea posible técnicamente realizar un análisis comparado entre ambas Tipologías de Municipios.

El documento está estructurado en cuatro apartados: El primero contiene el marco conceptual del estudio enfocado a explicar los factores: poblacional y socioeconómico, así como el análisis de las variables e indicadores utilizados en la construcción de la Tipología. En el segundo apartado, se explica la estrategia metodológica a partir de los criterios aplicados en la selección de las variables, las fuentes y el estado de la información estadística utilizada y el procedimiento metodológico. El tercer apartado contiene los aspectos medulares del estudio sobre los principales resultados obtenidos de la Tipología de Municipios El Salvador 2007, explicando el análisis estadístico, la creación de los cinco tipos de municipios, la distribución de los municipios por tipos y las principales características de los mismos. Finalmente, en el cuarto apartado se resumen las principales conclusiones del estudio.

El equipo de investigadores para esta consultoría estuvo conformado por los siguientes profesionales: Lic. Oscar E. Anaya, Dr. Ricardo Córdova y Lic. Patricio Amaya.

I. Factores y variables estructurales que determinan el desarrollo del municipio.

El marco conceptual que sirve de base para la elaboración de la Tipología de Municipios El Salvador 2007 se enfoca en el análisis de dos factores, de carácter estructural, que determinan las posibilidades de desarrollo del municipio:

- 1 Poblacional y
- 2 Socioeconómico.

I. 1. Factor poblacional

Un primer factor que determina el desarrollo del municipio es la cantidad de habitantes y su distribución territorial. En este sentido, la variable es población, la cual se operacionaliza en términos de dos indicadores clave:

- a número total de habitantes en el municipio para el año 2007, y
- b porcentaje de la población urbana para el año 2007, lo que determina el carácter urbano o rural del municipio.

Estos dos indicadores capturan y nos proporcionan una imagen de la estructura poblacional más reciente de los municipios en El Salvador.

En relación con el primer indicador, se han clasificado los 262 municipios dentro de cinco categorías, de acuerdo con el número total de habitantes:

- 1 municipios con menos de 5,000 habitantes;
- 2 municipios entre 5,001 y 10,000 habitantes;
- 3 municipios entre 10,001 y 25,000 habitantes;
- 4 municipios entre 25,001 y 50,000 habitantes; y
- 5 municipios con más de 50,000 habitantes.

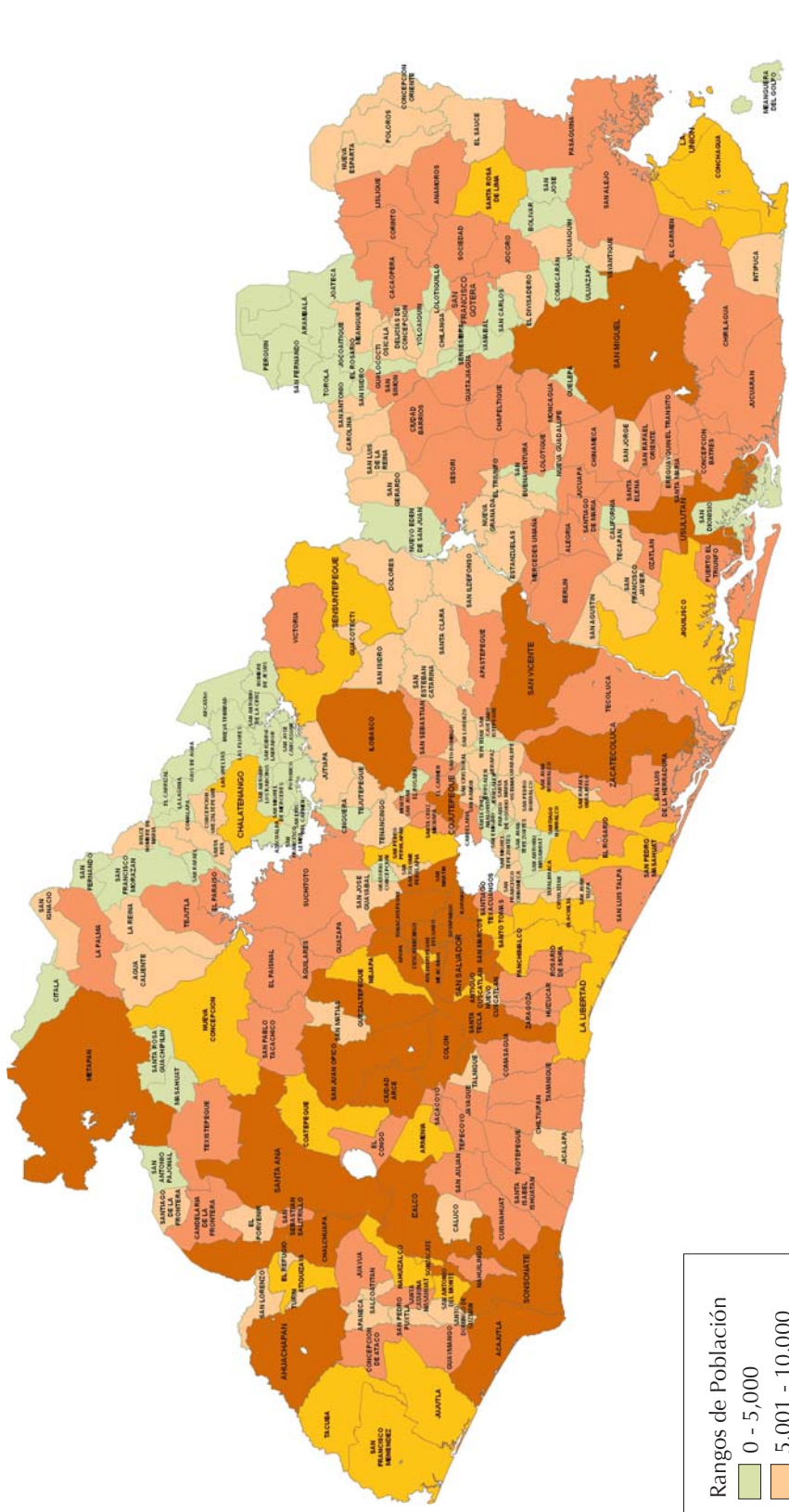
En el cuadro No.1, se presenta la clasificación de los municipios según las cinco categorías de población antes mencionadas, las cuales se pueden observar de forma georeferenciadas en el Mapa 1 (página 8).

Cuadro No. 1
Número de municipios según rangos de población. Año 2007

Rangos	Frecuencia	Porcentaje	Porcentaje Acumulado
5,000 o menos	61	23.3	23.3
5,001 a 10,000	70	26.7	50.0
10,001 a 25,000	77	29.4	79.4
25,001 a 50,000	26	9.9	89.3
más de 50,000	28	10.7	100.0
Total	262	100.0	

Fuente: Elaboración propia con base en datos del VI Censo de Población y V de Vivienda 2007. MINEC-DIGESTYC

Mapa 1: Rangos de Población por Municipio. Año 2007



Rangos de Población

0 - 5,000
5,001 - 10,000
10,001 - 25,000
25,001 - 50,000
50,001 y más

Programa de Asesoramiento en el Fomento Municipal y la Descentralización - PROMUDE - Consultoría "Tipología de Municipios 2007"

Elaborado por:

Elaborado por: FOMUNGO

Septiembre 2009



90°0'0" W 88°30'0" W 88°0'0" W 88°30'0" W

89°0'0" W 88°30'0" W 88°0'0" W 88°30'0" W

14°30'0" W 14°0'0" W 13°30'0" W

13°30'0" W 13°0'0" W 12°30'0" W

En relación al segundo indicador, se han clasificado los 262 municipios dentro de cinco categorías de acuerdo al porcentaje de población urbana que reside en los municipios¹:

- 1 rural, municipios que tienen menos del 19.99% de población urbana,
- 2 semi rural, municipios que tienen entre 20% y 39.99% de población urbana,
- 3 urbano/rural, municipios que tienen entre 40% a 59.99% de población urbana,
- 4 urbano, municipios que tienen entre 60% a 79.99% de población urbana,
- y
- 5 predominantemente urbano, municipios que tienen más del 80% de población urbana.

En el cuadro No. 2 se presenta la clasificación de los municipios según las categorías mencionadas anteriormente, las cuales también se pueden observar de forma georeferenciada en el Mapa 2 (página 10).

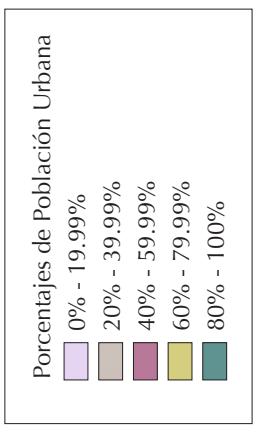
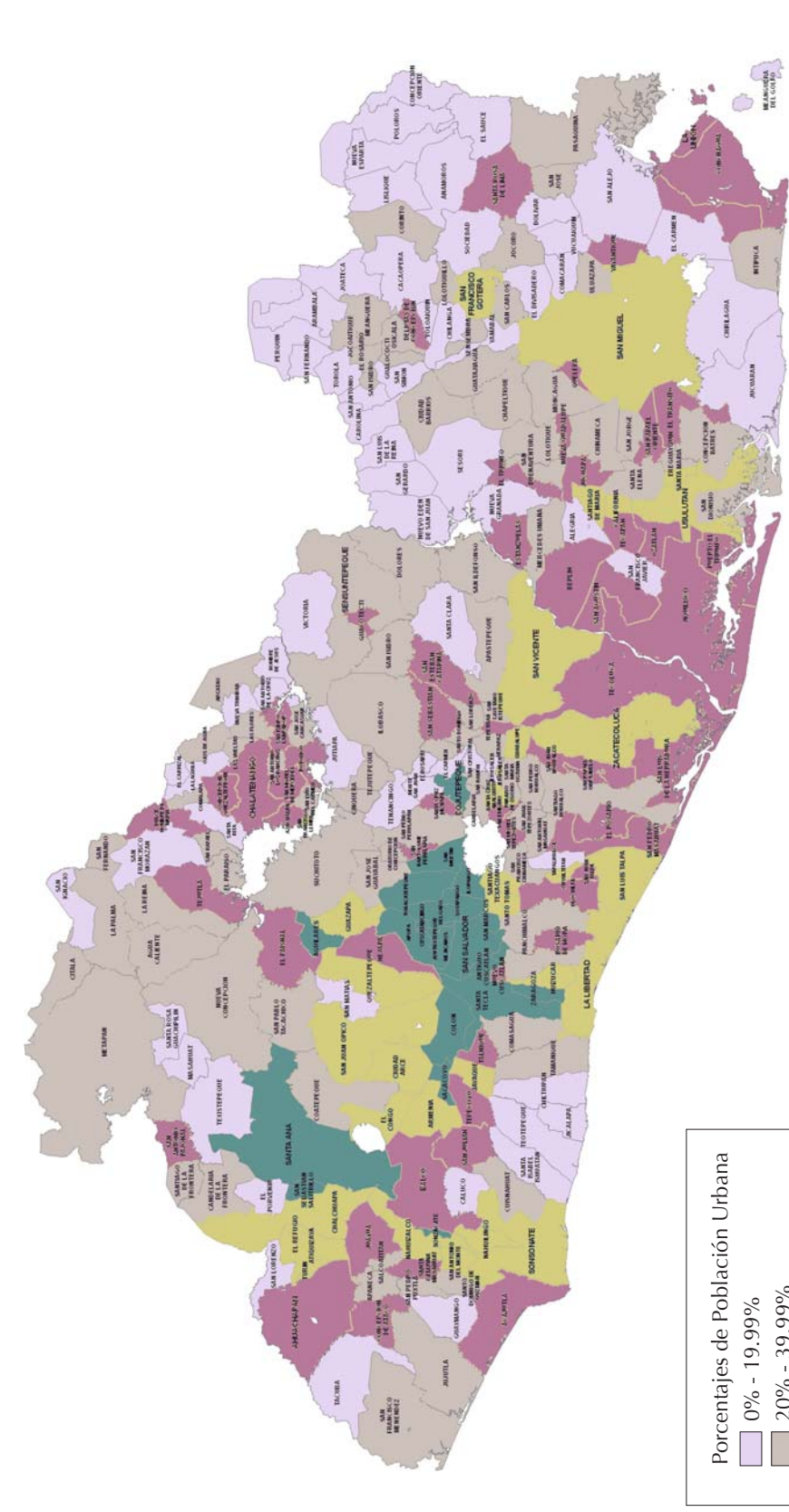
Cuadro No. 2
Clasificación de los municipios según porcentaje de población que reside en el Área Urbana. Año 2007

Rangos	Frecuencia	Porcentaje	Porcentaje Acumulado
0 a 19.99% Urbano	69	26.3	26.3
20 a 39.99% Urbano	84	32.1	58.4
40 a 59.99% Urbano	54	20.6	79.0
60 a 79.99% Urbano	34	13.0	92.0
80 a 100% Urbano	21	8.0	100.0
Total	262	100.0	

Fuente: Elaboración propia con base en datos del VI Censo de Población y V de Vivienda 2007. MINEC-DIGESTYC.

1. De acuerdo a la Dirección General de Estadísticas y Censos, en el documento VI Censo de Población y V de Vivienda 2007, se define como área urbana a todas las cabeceras municipales, donde se encuentran las autoridades civiles, religiosas y militares y aquellas áreas que cumplan las siguientes características: Que tengan como mínimo 500 viviendas agrupadas continuamente, cuentan con servicios de alumbrado público, centro educativo a nivel de educación básica, servicio regular de transporte, calles pavimentadas, adoquinadas o empedradas y servicio telefónico público. Por su parte, el área rural comprende el resto del municipio, conformado por caseríos y cantones.

Mapa 2: Porcentajes de Población Urbana por Municipio. Año 2007



Programa de Asesoramiento en el Fomento Municipal y la Descentralización - PROMUDE - Consultoría: "Tipología de Municipios 2007"

Elaborado por:

Elaborado en: FOMILVIO

Septiembre 2009

14°30'0" W

14°0'0" W

13°30'0" W

89°00'0" W

88°30'0" W

88°00'0" W

87°30'0" W

87°00'0" W

89°00'0" W

88°30'0" W

88°00'0" W

87°30'0" W

87°00'0" W

I.2. Factor socioeconómico

El segundo factor que conforma y condiciona el entorno y las posibilidades de desarrollo local del municipio está constituido por sus características socioeconómicas. Por lo cual, lo socioeconómico como factor estructural, es uno de los ejes centrales para la estructuración de una tipología de municipios, en la medida que expresa la situación y calidad de vida de la población; pero a la vez guarda estrecha relación con las características y potencialidades del entorno territorial y/o ambiental, en que aquella se ubica.

Lo socioeconómico puede definirse conceptualmente como una dimensión única, sin embargo, abordar lo económico y lo social por separado permite reflejar las cercanías o distanciamientos entre el desarrollo de lo económico y la dinámica de lo social.

I.2.1. Dimensión económica

La representación del factor económico requiere de la creación de un índice que sintetice y refleje el nivel de actividad económica formal.

En ese sentido, el indicador utilizado fue el número de contribuyentes (personas naturales y jurídicas) inscritos en el IVA por cada 10,000 habitantes del municipio. La información utilizada corresponde a donde los contribuyentes realizan su actividad principal o tienen su asentamiento mercantil. Debe aclararse que el uso de este indicador no refleja la orientación o vocación económica, sino más bien el nivel total de actividad económica formal en el municipio.

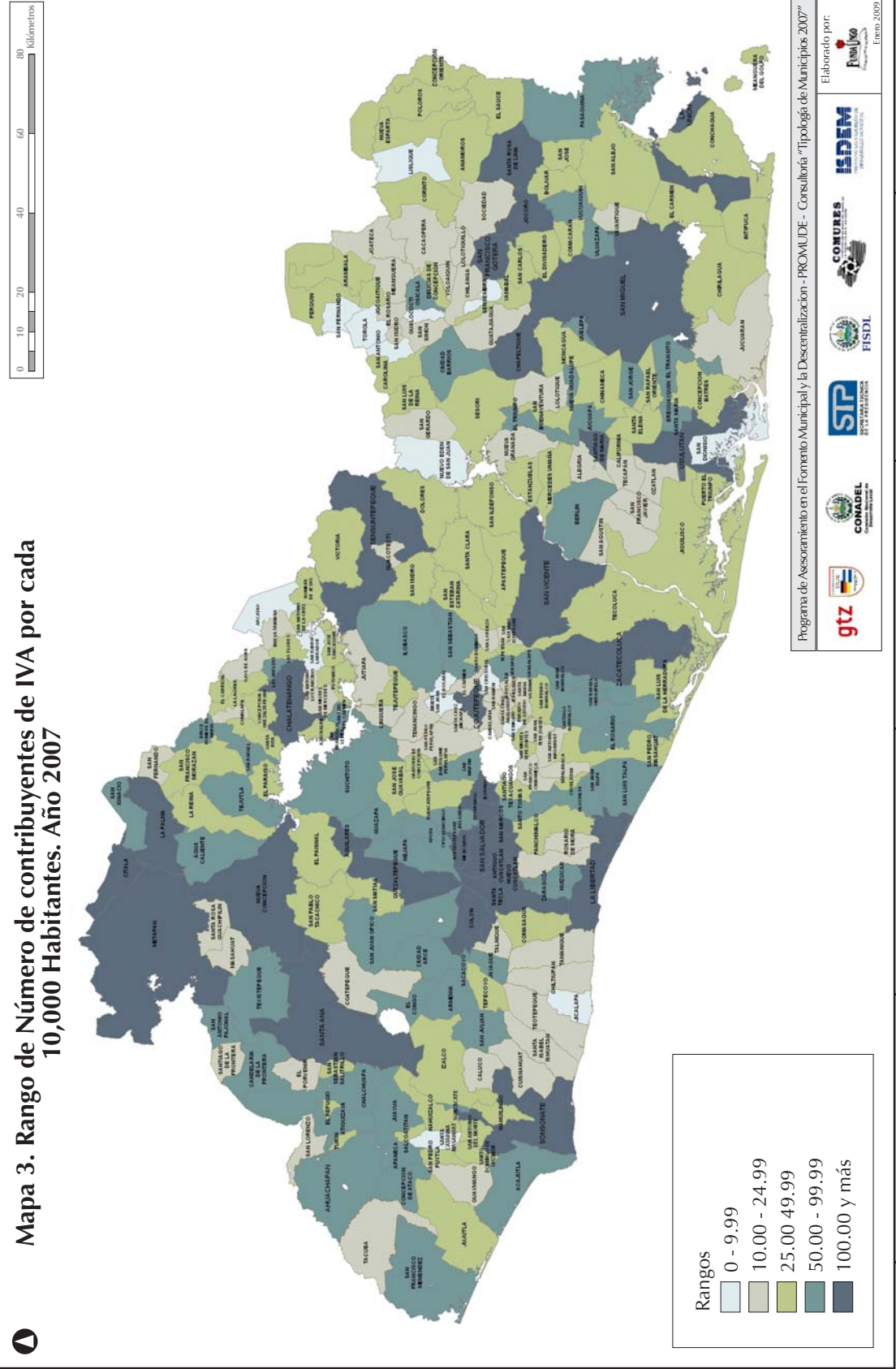
En el cuadro No. 3 se presenta la distribución de los 262 municipios en cinco categorías relacionadas con el número de contribuyentes de IVA por cada 10,000 habitantes, las cuales a su vez se pueden observar de forma georeferenciadas en el Mapa 3 (página 12).

Cuadro No. 3
Distribución de los municipios según el número de contribuyentes del IVA por cada 10,000 habitantes. Año 2007

Rangos	Frecuencia	Porcentaje	Porcentaje Acumulado
Menos de 10 contribuyentes	16	6.1	6.1
De 10 a 24.99 contribuyentes	63	24.0	30.2
De 25 a 49.99 contribuyentes	88	33.6	63.7
De 50 a 99.99 contribuyentes	62	23.7	87.4
De 100 o más contribuyentes	33	12.6	100.0
Total	262	100.0	

Fuente: Elaboración propia con base en datos de la Dirección General de Impuestos Internos. Ministerio de Hacienda. 2007.

Mapa 3. Rango de Número de contribuyentes de IVA por cada 10,000 Habitantes. Año 2007



Programa de Asesoramiento en el Fomento Municipal y la Descentralización - PROMUDE - Consultoría: "Tipología de Municipios 2007"

Elaborado por:

Elaborado en: 2009

89°00'00"W 88°30'00"W 88°00'00"W

14°00'00"N 14°30'00"N 13°30'00"N

I. 2. 2 Dimensión social

La dimensión social es un factor estructural que, por un lado, permite capturar los niveles de desarrollo socioeconómico de los municipios y, por otro, establecer pautas para definir estrategias de desarrollo. La importancia de lo social radica en que está directamente asociado con el desarrollo del capital humano y la equidad social.

Considerando que la Tipología de Municipios El Salvador 2007, debería de capturar la nueva realidad de las actuales condiciones socioeconómicas de la población en los municipios del país, se decidió actualizar el INBI (Índice de Necesidades Básicas Insatisfechas) a nivel municipal, maximizando en todo lo posible el uso los datos del VI Censo de Población y V de Vivienda 2007.

El INBI es un método que permite medir las carencias críticas de la población local a partir de los siguientes indicadores que son representativos de esas carencias:

- 1 porcentaje de mortalidad infantil,
- 2 porcentaje de analfabetismo,
- 3 tasa neta de escolaridad básica,
- 4 porcentaje de hacinamiento,
- 5 porcentaje de viviendas con piso de tierra,
- 6 porcentaje de hogares sin servicio de agua por cañería,
- 7 porcentaje de hogares que no disponen de servicio de eliminación de excretas y
- 8 porcentaje de hogares sin energía eléctrica.

En la tabla No. 1 (página 14) se hace la descripción de las cuatro variables y los ocho indicadores del INBI.

Tabla No. 1
Variables e indicadores del método INBI

Variables	Indicador y Criterios
1. Salud	<p>Mortalidad infantil.</p> <p>Es el indicador por excelencia del nivel de atención de salud primaria que recibe una determinada población.</p>
2. Educación	<p>Analfabetismo.</p> <p>Porcentaje de personas de diez años o más que no saben leer ni escribir.</p> <p>Tasa Neta de Escolaridad Básica.</p> <p>Población estudiantil matriculada en los dos primeros ciclos del nivel básico con relación a la población total en edad escolar. Para este indicador puede considerarse la tasa bruta o neta, de acuerdo a la disponibilidad de la información. En este caso se ha decidido utilizar la tasa neta de escolaridad.</p>
3. Vivienda	<p>Hacinamiento.</p> <p>Porcentaje de viviendas habitadas con más de tres personas por habitación.</p> <p>Piso de la Vivienda</p> <p>Porcentaje de las viviendas con piso de tierra.</p>
4. Servicios básicos	<p>4.1 Agua</p> <p>Servicio de Agua por Cañería.</p> <p>Porcentaje de viviendas sin servicio de agua por cañería; es decir que se abastecen por pozo (público o privado), río, manantial u otra fuente.</p>
	<p>4.2. Saneamiento</p> <p>Servicio de eliminación de excretas.</p> <p>Porcentaje de viviendas que no cuentan con servicio sanitario.</p>
	<p>4.3 Electricidad</p> <p>Servicio de energía eléctrica.</p> <p>Porcentaje de viviendas que no cuentan con servicio de energía eléctrica.</p>

Fuente: Elaboración propia con base en "Focalización, asignación de recursos y criterios". Informe elaborado por Mirna Liévano. FISDL, 1997.

El cálculo de actualización del INBI 2007 fue realizado por FUNDAUNGO con base en la información preliminar de los ocho indicadores, proporcionada de forma oficial por la Dirección General de Estadísticas y Censos.

En el cuadro No. 4 se presenta la clasificación de los municipios según las cinco categorías de puntajes definidas con relación al INBI.

El INBI se expresa en una escala de 8 a 80 puntos, donde los municipios que están más cerca de los 8 puntos tienen menos necesidades básicas insatisfechas y por el contrario, los más cercanos a 80 puntos son aquellos municipios que tienen una mayor cantidad de necesidades insatisfechas.

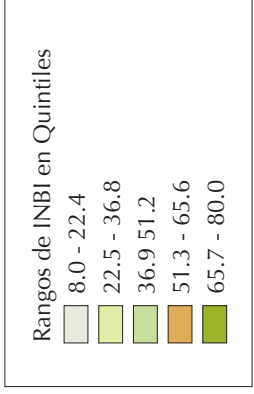
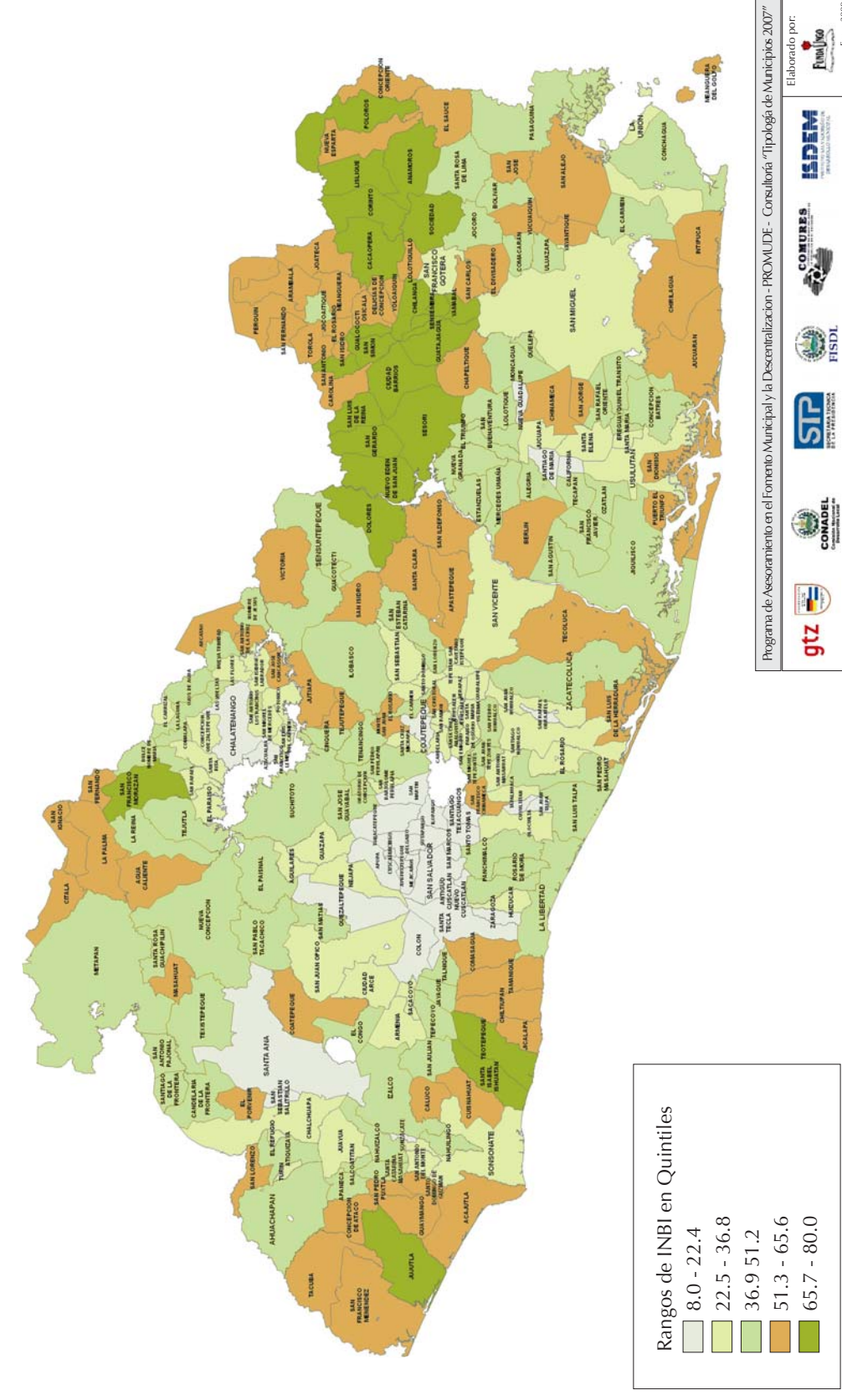
A la vez las cinco categorías del INBI, se pueden observar de forma georeferenciadas en el Mapa 4 (página 16).

Cuadro No. 4
Distribución de los municipios según el rango de puntaje del INBI 2007

Rangos	Frecuencia	Porcentaje	Porcentaje Acumulado
De 8 a 22.4 puntos	31	11.8	11.8
De 22.5 a 36.8 puntos	55	21.0	32.8
De 36.9 a 51.2 puntos	83	31.7	64.5
De 51.3 a 65.6 puntos	70	26.7	91.2
De 65.7 a 80 puntos	23	8.8	100.0
Total	262	100.0	

Fuente: Elaboración propia con base en datos del VI Censo de Población y V de Vivienda 2007. MINEC-DIGESTYC.

Mapa 4: Rangos de INBI en Quintiles por Municipio. Año 2007



Programa de Asesoramiento en el Fomento Municipal y la Descentralización - PROMUDE - Consultoría: "Tipología de Municipios 2007"

Elaborado por:

Elaborado en: Enero 2009

A manera de resumen, en el cuadro No. 5 se consolida la operacionalización de las cuatro variables estadísticas antes analizadas, agrupándolas en cinco categorías.

Cuadro No. 5
Resumen de las variables agrupadas en cinco categorías

Tamaño de la población 2007	%*	Porcentaje de población urbana 2007	%*	Contribuyente IVA 2007	%*	INBI 2007	%*
5,000 ó menos	23.3	Menos de 20% urbano (rural)	26.3	Menos de 10 contribuyentes	6.1	De 65.7 a 80 puntos	8.8
5,001 a 10,000	26.7	De 20 a 40% urbano (rural)	32.1	De 10 a 25 contribuyentes	24.0	De 51.3 a 65.6 puntos	26.7
10,001 a 25,000	29.4	De 40% a 60% (urbano/rural)	20.6	De 25 a 50 contribuyentes	33.6	De 36.9 a 51.2 puntos	31.7
25,001 a 50,000	9.9	De 60% a 80% urbano (urbano)	13.0	De 50 a 100 contribuyentes	23.7	De 22.5 a 36.8 puntos	21.0
Más de 50,000	10.7	De 80% a 100% Urbano (urbano)	8.0	De 100 a más contribuyentes	12.6	De 8 a 22.4 puntos	11.8

*Porcentaje de los municipios

Fuente: Base de datos construida para el estudio.

II. Metodología utilizada

Uno de los retos importantes en la elaboración de Tipología de Municipios 2007 fue la utilización de la información más actualizada que estuviera disponible con relación a las variables identificadas y respecto a los doscientos sesenta y dos municipios.

Después de analizar las fuentes disponibles y el estado de la información a nivel municipal, se determinó que se disponía de datos correspondientes al año 2007, en lo que respecta VI Censo de Población y V Vivienda 2007 y las estadísticas fiscales del Ministerio de Hacienda.

En la tabla No. 2 (página 18) se resumen las variables utilizadas con las respectivas fuentes oficiales de información. El anexo No. 1 contiene la base de datos municipales de las variables estadísticas para los doscientos sesenta y dos municipios por departamento.

Tabla No. 2
Variables, indicadores y fuentes de información utilizadas

	Variables	Indicador	Fuente de información	Quién proporcionó
Dimensión social	Población por municipios.	Cantidad de Habitantes por Municipio.	VI Censo de Población y V de Vivienda 2007.	Ministerio de Economía DIGESTYC.
	Grado de urbanización.	Cantidad de población urbana 2007/Cantidad de población total del Municipio 2007.	VI Censo de Población y V de Vivienda 2007.	Ministerio de Economía DIGESTYC.
Dimensión económica	Número de contribuyentes por cada 10,000 habitantes.	Contribuyentes IVA 2007 /Número de Habitantes por Municipio*10,000.	Dirección General de Impuestos Internos.	Ministerio de Hacienda
Dimensión poblacional	Necesidades Básicas Insatisfechas.	Índice de Necesidades Básicas Insatisfechas por Municipios 2007.	Actualizado con datos del VI Censo de Población y V de Vivienda 2007.	Ministerio de Economía DIGESTYC.

Fuente: Elaboración propia.

La metodología utilizada, en la que se sustenta la definición de los cinco tipos de municipios, es el análisis de conglomerados “k-means cluster análisis” aplicando el programa estadístico SPSS (Statistical Package for the Social Science). En el anexo 2, se describe en detalle el procedimiento metodológico desarrollado, así como el análisis e interpretación de los resultados obtenidos que proporcionaron la base de fundamentación para la construcción de la Tipología de Municipios 2007.

III. Resultados de la Tipología de Municipios El Salvador 2007

En el presente capítulo se presentan los resultados de la Tipología de Municipios El Salvador 2007, explicando de manera breve el análisis estadístico que da base a la creación de los cinco tipos de municipios y la descripción de las características de los mismos.

Luego de analizar y evaluar el conjunto de pruebas y resultados estadísticos obtenidos, se procedió a escoger como número de agrupación idónea y más eficiente un total de cinco tipos de municipios. En la tabla No. 3, se

describen las principales características de los cinco tipos de municipios por cada variable.

Tabla No. 3
Descripción de características de municipios
Promedio para cada variable, según Tipo. Año 2007

	Número de Municipios	Tamaño Poblacional	Grado de Urbanización	Contribuyentes IVA p/c 10,000 Hab.	INBI
Tipo 1	7	Grande ++	Urbano ++	Alto ++	Bajo --
Tipo 2	14	Intermedio a grande +	Urbano +	Intermedio/Alto +	Intermedio/Bajo -
Tipo 3	45	Intermedio +/-	Urbano/Rural -/+	Intermedio +/-	Intermedio +/-
Tipo 4	91	Pequeño a intermedio -	Semi-rural -	Intermedio/Bajo -	Intermedio/Alto +
Tipo 5	105	Pequeño --	Rural --	Bajo --	Alto ++

Fuente: Base de datos municipales construida para el estudio.

En el Tipo 1 están agrupados los municipios de mayor número de habitantes, mayor tasa de urbanización, mayores niveles de satisfacción de necesidades básicas (según el INBI) y un mayor número de contribuyentes IVA por cada 10,000 habitantes, reflejando una mayor actividad económica formal.

Los municipios del Tipo 2 son en promedio igual de urbanos que el Tipo 1, con un INBI intermedio bajo, ligeramente mayor al Tipo 1, y una relación de contribuyentes IVA por cada 10,000 habitantes intermedio bajo.

Los municipios del Tipo 3 se diferencian del segundo por ser un poco menos poblados, siempre con una combinación entre lo rural y urbano, poseen un INBI intermedio y además tienen una relación contribuyentes IVA por cada 10,000 habitantes intermedia, un poco menos de la mitad de contribuyentes que el Tipo 2.

Los municipios del Tipo 4 son de tamaño más pequeño, principalmente rurales, un mayor puntaje de INBI y una relación de contribuyentes IVA por cada 10,000 habitantes intermedio-bajo.

Los municipios que se encuentran en el Tipo 5 se caracterizan por tener un menor número de habitantes, por ser predominantemente rurales, con índices de necesidades básicas insatisfechas (INBI) más elevados y tienen la relación más baja de número de contribuyentes del IVA por cada 10,000 habitantes.

El cuadro No. 6 resume los resultados de los promedios y los valores mínimos y máximos de los municipios agrupados en sus respectivos tipos según las cuatro variables utilizadas. Estos valores confirman la congruencia sobre la descripción cualitativa de las características de los cinco tipos de municipios resumida en la tabla No.3 (página 22). Así tenemos que las diferencias entre los tipos de municipios ubicados en los extremos 1 y 5, revelan condiciones completamente distintas en sus realidades, en términos de población, grado de urbanización, puntajes de INBI y contribuyentes IVA por cada 10,000 habitantes.

Cuadro No. 6
Descripción de aspectos de los cinco tipos de municipios (promedios) 2007

Variables	Tipo 1	Tipo 2	Tipo 3	Tipo 4	Tipo 5	Total
Número de Municipios 2007	7	14	45	91	105	262
1. Número de habitantes por municipio						
• Promedio	188,240	72,964	28,114	14,027	8,221	21,924
• Mínimo	33,698	2,167	637	940	1339	637
• Máximo	316,090	131,286	110,511	61,510	29,858	316,090
2. Grado de Urbanización						
• Promedio	92%	91%	65%	40%	19%	40%
• Mínimo	72%	69%	33%	15%	5%	5%
• Máximo	100%	100%	94%	71%	42%	100%
3. Contribuyentes IVA p/c 10,000 Habitantes						
• Promedio	526	127	86	45	28	62
• Mínimo	144	30	16	4	3	3
• Máximo	1214,	271	248	117	120	1,214
4. INBI 2007						
• Promedio	12.7	15.5	28.57	41.61	58.52	43.98
• Mínimo	8	8	14	25	35	8
• Máximo	23	32	50	64	80	80

Fuente: Base de datos municipales construida para el estudio.

Al seguir profundizando en los elementos esenciales y las características de cada tipo de municipios, se puede observar cómo se agrupan los indicadores, al cruzar el Tipo con cada una de las cuatro variables utilizadas en su construcción.

En el cuadro No. 7 se presentan los resultados por tamaño de población, clasificados en cinco rangos por Tipo. Lo que se observa es una relación de mayor a menor tamaño de población de los municipios, al moverse del Tipo 1 al Tipo 5. Así, en los municipios del Tipo 1, la población es mayor de 25,000 habitantes, en los del Tipo 2, se encuentran municipios a partir de 10,000 habitantes en adelante, por su lado, la población de los municipios del Tipo 3 y el Tipo 4 abarca un rango más amplio de 5,000 o menos hasta 50,000 habitantes. Por último, en el Tipo 5 se observa una importante concentración en los municipios, en el rango de 5,000 o menos habitantes hasta 10,000 habitantes, pero no se encuentran municipios con más de 50,000 habitantes.

Cuadro No. 7
Descripción del tamaño de población según el tipo de municipio

Rangos	Tipo 1		Tipo 2		Tipo 3		Tipo 4		Tipo 5	
	Municipios	%	Municipios	%	Municipios	%	Municipios	%	Municipios	%
5,000 ó menos					5	11.1	20	22.0	36	34.3
5,001 a 10,000			1	7.1	8	17.8	24	26.4	38	36.2
10,001 a 25,000	1	14.3	2	14.3	12	26.7	35	38.5	29	27.6
25,001 a 50,000					11	24.4	10	11.0	2	1.9
Más de 50,000	6	85.7	11	78.6	9	20.0	2	2.2		
Total	7	100	14	100	45	100	91	100	10	100

Fuente: Base de datos municipales construida para el estudio.

En lo que concierne al grado de urbanización, los cinco tipos de municipios se comportan de manera similar a lo que se observó con respecto a tamaño de población, con una fuerte concentración de la variable de acuerdo al tipo de municipio de que se trate.

El cuadro No. 8 resume los resultados con los quintiles de porcentajes de población que residen en áreas urbanas. Así, los Tipos 1 y 2 están distribuidos fuertemente en el tramo de más del 80% de la población que reside en las zonas urbanas; el Tipo 3 esta concentrado en municipios con 60% al 80% de población urbana, aunque con un sesgo hacia poblaciones menos urbanas; los municipios del Tipo 4 concentran el 90% de sus municipios en los tramos de 40% a 60% urbano, con un fuerte sesgo hacia municipios más rurales; por último, los municipios de Tipo 5 están concentrados en niveles de urbanización de menos del 20% de población urbana.

Cuadro No. 8
Descripción del nivel de urbanización según el tipo de municipio

Rangos	Tipo 1		Tipo 2		Tipo 3		Tipo 4		Tipo 5	
	Municipios	%	Municipios	%	Municipios	%	Municipios	%	Municipios	%
Menos de 20% urbano		0.0		0.0	0	0.0	4	4.4	65	61.9
De 20% a 40% urbano		0.0		0.0	1	2.2	44	48.4	39	37.1
De 40% a 60% urbano		0.0		0.0	15	33.3	38	41.8	1	1.0
De 60% a 80% urbano	1	14.3	2	14.3	26	57.8	5	5.5		0.0
Más de 80% urbano	6	85.7	12	85.7	3	6.7				0.0
Total	7	100	14	100	45	100	91	100	105	100

Fuente: Base de datos municipales construida para el estudio.

Con respecto al número de contribuyentes IVA por cada 10,000 habitantes, de acuerdo al agrupamiento de los Tipos en quintiles presentados en el cuadro No. 9, la concentración es bastante marcada en el Tipo 1, donde todos los municipios grandes quedan ubicados en el tramo más alto, con más de 100 contribuyentes por cada 10,000 habitantes. El Tipo 2 muestra una concentración de municipios los rangos de 50 a 99.99 y más de 100 contribuyentes por cada 10,000 habitantes. El Tipo 3, tiene una distribución bastante variada, con más de la mitad de sus municipios con 50 a 100 contribuyentes por cada 10,000 habitantes y el 33.3% en el tramo de 25 a 49.99 contribuyentes, y los Tipos 4 y 5 reúne municipios ubicados en todos los 5 tramos de contribuyentes, pero con una concentración mas fuerte entre 25 y 49.99 contribuyentes por cada 10,000 habitantes.

Cuadro No. 9
Descripción de contribuyentes del IVA por tipo de municipios

Rangos	Tipo 1		Tipo 2		Tipo 3		Tipo 4		Tipo 5	
	Municipios	%	Municipios	%	Municipios	%	Municipios	%	Municipios	%
Menos de 10							3	3.3	13	12.4
10 a 24.99					1	2.2	23	25.3	39	37.1
25 a 49.99			1	7.1	15	33.3	31	34.1	45	42.9
50 a 99.99			5	35.7	26	57.8	30	33.0	6	5.7
Más de 100	7	100	8	57.1	3	6.7	4	4.4	2	1.9
Total	7	100	14	100	45	100	91	100	105	100

Fuente: Base de datos municipales construida para el estudio.

El cuadro No. 10 resume los resultados del INBI, clasificados en cinco rangos por Tipo de Municipios; los datos muestran una concentración más marcada en cada uno de los tipos. Así tenemos que los Tipos 1 y 2 están mayormente concentrados en los dos primeros tramos con un INBI menor a 36.8 puntos; los municipios del Tipo 3 se concentran mayoritariamente en el rango de 22.5 y 36.8 puntos de INBI; los Tipo 4 se concentran fuertemente en el rango de 36.9 y 51.2 puntos de INBI, y por último, los municipios Tipo 5 se encuentran concentrados en el rango de 51.3 y 65.6 puntos de INBI.

Cuadro No.10
Descripción de nivel de necesidades básicas insatisfechas,
según tipo de municipios

Rangos	Tipo 1		Tipo 2		Tipo 3		Tipo 4		Tipo 5	
	Municipios	%	Municipios	%	Municipios	%	Municipios	%	Municipios	%
8 a 22.4	1	14.3	11	78.6	14	31.1				
22.5 a 36.8	6	85.7	3	21.4	23	51.1	27	29.7	1	1.0
36.9 a 51.2					8	17.8	53	58.2	22	21.0
51.3 a 65.6							11	12.1	59	56.2
65.7 a 80									23	21.9
Total	7	100	14	100	45	100	91	100	105	100

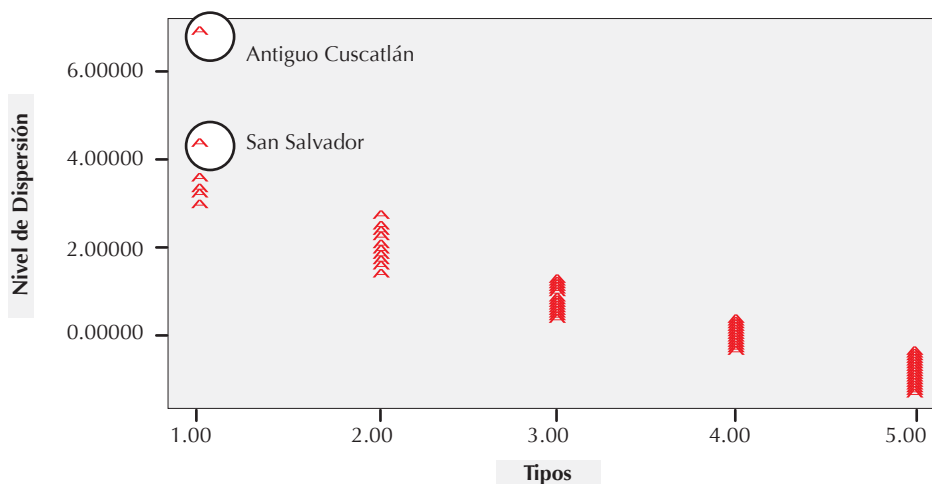
Fuente: Base de datos municipales construida para el estudio

Un punto importante a destacar del análisis de conglomerados es que no siempre se puede esperar que todos los tipos resulten tan claramente definidos y más bien ocurre, como se observa en las tablas anteriores, que existen pocos municipios “puros”, entendiéndose aquellos que reúnen todas las características exactas definidas para cada Tipo de Municipio. Por lo anterior, es importante representar gráficamente la dispersión de los municipios dentro del tipo al cual pertenecen.

La gráfica No. 1 ilustra la dispersión entre los diferentes Tipos de Municipios, destacándose en la misma como el grado de dispersión al interior de cada tipo disminuye a medida el tipo de municipio se mueve del Tipo 1 al Tipo 5. Como se puede apreciar, la mayor dispersión dentro de los tipos se encuentra primordialmente en el Tipo 1, lo cual en cierto sentido se debe a las características muy particulares de los municipios de Antiguo Cuscatlán y de San Salvador con relación a los otros municipios que conforman este tipo.

Los municipios pertenecientes a los tipos 3, 4 y 5, muestran una dispersión mucho menor en sus características como grupo, lo cual muestra que este tipo de municipios comparte características más homogéneas.

Gráfica No. 1
Dispersión de los municipios según Tipo



Fuente: Diagrama de dispersión generado por el programa SPSS.

III.1 Distribución de municipios según la Tipología de Municipios 2007.

En el cuadro No. 11 se detalla la distribución de los municipios según la Tipología de Municipios El Salvador 2007, ordenados según el Tipo al cual pertenecen, con sus respectivas variables utilizadas.

En el anexo 3, también se detalla la distribución de los municipios por Tipo, pero ordenados por departamentos.

Cuadro No. 11
Distribución de municipios por tipos según variables estructurales

Municipio	Tipo Municipio	Población por Municipio 2007	Grado de Urbanización 2007	INBI 2007	Contribuyentes IVA p/c 10,000 Habitantes 2007
SANTA ANA	1	245,421	83.00	22	212.4
ANTIGUO CUSCATLAN	1	33,698	100.00	8	1113.4
SANTA TECLA	1	121,908	89.00	12	528.4
MEJICANOS	1	140,751	100.00	8	219.8
SAN SALVADOR	1	316,090	100.00	8	1214.7
SOYAPANGO	1	241,403	100.00	8	144.6
SAN MIGUEL	1	218,410	72.00	23	249.7
SONSONATE	2	71,541	69.00	32	271.0
SONZACATE	2	25,005	100.00	10	95.2
COLON	2	96,989	94.00	15	105.6

Municipio	Tipo Municipio	Población por Municipio 2007	Grado de Urbanización 2007	INBI 2007	Contribuyentes IVA p/c 10,000 Habitantes 2007
AGUILARES	2	21,267	90.00	26	189.5
APOPA	2	131,286	100.00	10	86.8
AYUTUXTEPEQUE	2	34,710	100.00	8	151.8
CUSCATANCINGO	2	66,400	100.00	9	60.1
ILOPANGO	2	103,862	100.00	9	130.5
SAN MARCOS	2	63,209	100.00	13	142.4
SAN MARTIN	2	72,758	91.00	15	95.9
TONACATEPEQUE	2	90,896	86.00	11	30.1
CIUDAD DELGADO	2	120,200	93.00	12	93.4
COJUTEPEQUE	2	50,315	82.00	16	165.4
USULUTAN	2	73,064	70.00	31	158.9
AHUACHAPAN	3	110,511	58.00	40	90.0
ATIQUIZAYA	3	33,587	62.00	37	72.9
EL REFUGIO	3	8,171	77.00	31	44.1
TURIN	3	8,997	71.00	26	38.9
CHALCHUAPA	3	74,038	64.00	28	99.5
METAPAN	3	59,004	33.00	39	124.9
SAN SEBASTIAN	3	18,566	94.00	19	38.8
SALITRILLO					
ARMENIA	3	34,912	69.00	34	84.5
IZALCO	3	70,959	56.00	41	49.6
JUAYUA	3	24,465	56.00	31	99.7
NAHUIZALCO	3	49,081	68.00	50	29.7
SAN ANTONIO DEL MONTE	3	26,902	74.00	33	27.9
AZACUALPA	3	1,136	46.00	17	44.0
CHALATENANGO	3	29,271	58.00	17	142.1
SAN FRANCISCO LEMPA	3	862	69.00	23	116.0
CIUDAD ARCE	3	60,314	69.00	28	56.5
LA LIBERTAD	3	35,997	64.00	39	109.5
NUEVO CUSCATLAN	3	6,897	59.00	21	220.4
QUEZALTEPEQUE	3	52,643	69.00	20	103.3
SACACOYO	3	12,299	80.00	33	84.6
SAN JOSE VILLANUEVA	3	13,576	79.00	35	65.6
SAN JUAN OPICO	3	74,280	61.00	29	76.2
ZARAGOZA	3	22,525	80.00	19	91.5
GUAZAPA	3	22,906	62.00	34	68.5
NEJAPA	3	29,458	56.00	34	56.0
SANTIAGO	3	19,428	64.00	18	43.2
TEXACUANGOS					
SANTO TOMAS	3	25,344	74.00	17	79.3

Municipio	Tipo Municipio	Población por Municipio 2007	Grado de Urbanización 2007	INBI 2007	Contribuyentes IVA p/c 10,000 Habitantes 2007
CUYULTITAN	3	5,590	60.00	22	48.3
MERCEDES LA CEIBA	3	637	76.00	36	15.7
EL ROSARIO	3	16,784	56.00	30	73.9
OLOCUILTA	3	29,529	54.00	23	82.3
PARAISO DE OSORIO	3	2,727	64.00	28	40.3
SAN JUAN TALPA	3	7,707	59.00	19	77.9
SAN RAFAEL OBRAJUELO	3	9,820	52.00	14	64.2
ZACATECOLUCA	3	65,826	64.00	40	114.2
GUADALUPE	3	5,486	68.00	27	52.9
SAN VICENTE	3	53,213	69.00	25	149.6
CALIFORNIA	3	2,628	63.00	16	38.1
JUCUAPA	3	18,442	57.00	32	79.7
SANTA MARIA	3	10,731	76.00	33	53.1
SANTIAGO DE MARIA	3	18,201	79.00	20	136.8
NUEVA GUADALUPE	3	8,905	57.00	18	56.1
SAN FRANCISCO GOTERA	3	21,049	73.00	36	204.8
LA UNION	3	34,045	53.00	35	191.5
SANTA ROSA DE LIMA	3	27,693	49.00	39	248.8
APANECA	4	8,383	35.00	41	64.4
CONCEPCION DE ATACO	4	12,786	46.00	53	74.3
SAN FRANCISCO MENEDEZ	4	42,607	29.00	64	62.2
CANDELARIA DE LA FRONTERA	4	22,686	36.00	47	70.1
COATEPEQUE	4	36,768	36.00	52	22.3
EL CONGO	4	24,219	60.00	43	68.5
SAN ANTONIO PAJONAL	4	3,279	40.00	39	54.9
TEXISTEPEQUE	4	17,923	17.00	46	65.8
ACAJUTLA	4	52,359	48.00	52	62.8
NAHULINGO	4	10,417	71.00	46	49.0
SALCOATITAN	4	5,484	37.00	38	40.1
SAN JULIAN	4	18,648	51.00	48	56.8
SANTA CATARINA MASAHUAT	4	10,076	43.00	49	8.9
CONCEPCION QUEZALTEPEQUE	4	6,457	46.00	32	44.9
DULCE NOMBRE DE MARIA	4	5,051	42.00	48	55.4

Municipio	Tipo Municipio	Población por Municipio 2007	Grado de Urbanización 2007	INBI 2007	Contribuyentes IVA p/c 10,000 Habitantes 2007
EL CARRIZAL	4	2,464	15.00	30	28.4
EL PARAISO	4	10,483	27.00	31	37.2
LA PALMA	4	12,235	24.00	53	103.8
LAS VUELTAS	4	940	32.00	39	74.5
NUEVA CONCEPCION	4	28,625	34.00	51	106.2
POTONICO	4	1,586	48.00	28	44.1
SAN ANTONIO LOS RANCHOS	4	1,619	38.00	40	18.5
SAN ISIDRO LABRADOR	4	2,592	44.00	32	7.7
LAS FLORES	4	1,583	37.00	34	31.6
SAN LUIS DEL CARMEN	4	1,173	23.00	25	68.2
SAN MIGUEL DE MERCEDES	4	2,487	41.00	34	24.1
SAN RAFAEL	4	4,264	39.00	34	93.8
TEJUTLA	4	13,608	40.00	41	89.7
HUIZUCAR	4	14,465	33.00	49	16.6
JAYAQUE	4	11,058	62.00	41	60.6
SAN PABLO TACACHICO	4	20,366	28.00	42	39.8
TALNIQUE	4	8,254	59.00	40	15.7
TEPECOYO	4	14,322	58.00	51	25.1
EL PAISNAL	4	14,551	46.00	41	40.5
PANCHIMALCO	4	41,260	39.00	48	33.4
ROSARIO DE MORA	4	11,377	44.00	50	21.1
CANDELARIA	4	10,090	36.00	28	14.9
ORATORIO DE CONCEPCION	4	3,578	24.00	39	30.7
SAN BARTOLOME PERULAPIA	4	8,058	58.00	33	44.7
SAN JOSE GUAYABAL	4	9,300	31.00	45	30.1
SAN PEDRO PERULAPAN	4	44,730	34.00	37	16.3
SAN RAFAEL CEDROS	4	17,069	31.00	28	58.6
SAN RAMON	4	6,292	20.00	25	20.7
SANTA CRUZ ANALQUITO	4	2,585	70.00	40	15.5
SANTA CRUZ MICHAPA	4	11,790	56.00	35	18.7
SUCHITOTO	4	24,786	31.00	39	60.1
JERUSALEN	4	2,570	17.00	35	23.3
SAN ANTONIO MASAHUAT	4	4,258	26.00	31	14.1

Municipio	Tipo Municipio	Población por Municipio 2007	Grado de Urbanización 2007	INBI 2007	Contribuyentes IVA p/c 10,000 Habitantes 2007
SAN EMIGDIO	4	2,818	49.00	29	3.5
SAN JUAN NONUALCO	4	17,256	44.00	30	54.5
SAN JUAN TEPEZONTES	4	3,630	36.00	41	16.5
SAN LUIS TALPA	4	21,675	61.00	47	80.3
SAN MIGUEL TEPEZONTES	4	5,084	50.00	45	25.6
SAN PEDRO MASAHUAT	4	25,446	52.00	48	35.0
SAN PEDRO NONUALCO	4	9,252	34.00	39	49.7
SANTA MARIA OSTUMA	4	5,990	26.00	31	16.7
SANTIAGO NONUALCO	4	39,887	30.00	35	57.2
TAPALHUACA	4	3,809	19.00	35	23.6
SAN LUIS LA HERRADURA	4	20,405	43.00	58	50.0
GUACOTECTI	4	5,550	44.00	47	23.4
ILOBASCO	4	61,510	39.00	49	75.8
SENSUNTEPEQUE	4	40,332	38.00	46	110.8
TEJUTEPEQUE	4	7,114	39.00	52	42.2
SAN CAYETANO ISTEPEQUE	4	5,103	32.00	32	19.6
SANTO DOMINGO	4	6,445	34.00	35	41.9
SAN ESTEBAN CATARINA	4	5,661	45.00	48	31.8
SAN LORENZO	4	6,055	34.00	39	23.1
SAN SEBASTIAN	4	14,411	45.00	33	52.0
TECOLUCA	4	23,893	44.00	57	33.9
TEPETITAN	4	3,631	51.00	35	49.6
VERAPAZ	4	6,257	39.00	30	51.1
BERLIN	4	17,787	55.00	55	82.1
EL TRIUNFO	4	6,924	44.00	39	70.8
EREGUAYQUIN	4	6,119	31.00	37	73.5
ESTANZUELAS	4	9,015	43.00	46	27.7
JIQUILISCO	4	47,784	42.00	51	42.9
OZATLAN	4	12,443	41.00	41	16.1
PUERTO EL TRIUNFO	4	16,584	58.00	52	34.4
SAN AGUSTIN	4	6,518	48.00	43	18.4
SANTA ELENA	4	17,342	30.00	27	32.3
TECAPAN	4	7,697	46.00	47	20.8
EL TRANSITO	4	18,363	41.00	43	87.1

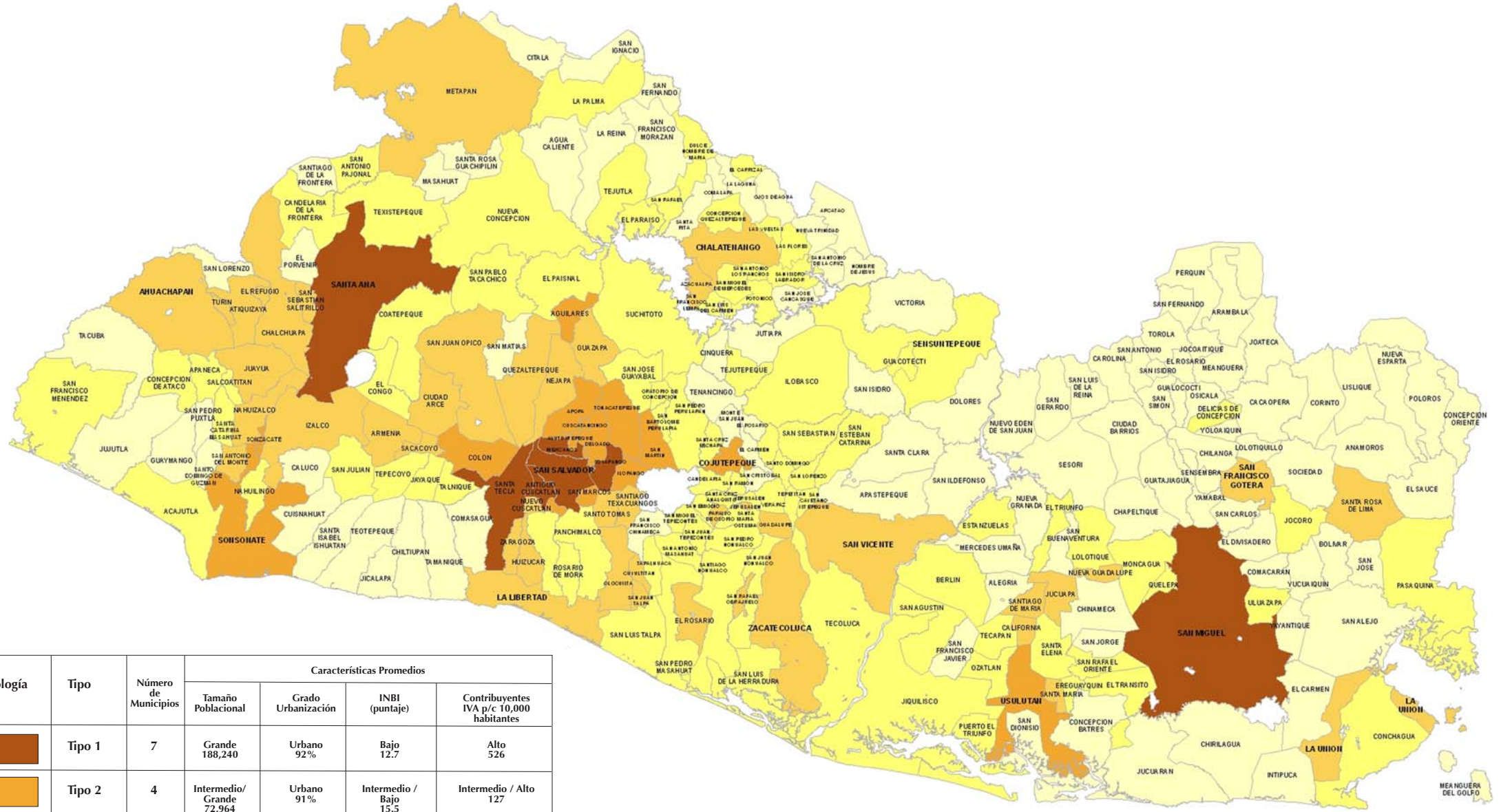
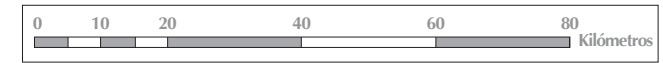
Municipio	Tipo Municipio	Población por Municipio 2007	Grado de Urbanización 2007	INBI 2007	Contribuyentes IVA p/c 10,000 Habitantes 2007
LOLOTIQUE	4	14,916	30.00	45	20.8
MONCAGUA	4	22,659	28.00	44	38.4
QUELEPA	4	4,049	58.00	46	64.2
SAN RAFAEL ORIENTE	4	13,290	42.00	49	38.4
ULUAZAPA	4	3,351	39.00	51	53.7
DELICIAS DE CONCEPCION	4	5,076	41.00	52	35.5
JOCORO	4	10,060	30.00	40	117.3
CONCHAGUA	4	37,362	46.00	50	29.7
PASAQUINA	4	16,375	22.00	41	75.1
GUAYMANGO	5	19,037	7.00	62	17.9
JUJUTLA	5	28,599	24.00	66	25.2
SAN LORENZO	5	9,194	12.00	55	16.3
SAN PEDRO PUXTLA	5	7,773	24.00	60	34.7
TACUBA	5	29,858	16.00	64	19.4
EL PORVENIR	5	8,232	11.00	52	20.7
MASAHUAT	5	3,393	15.00	59	17.7
SANTA ROSA GUACHIPILIN	5	4,930	9.00	44	24.3
SANTIAGO DE LA FRONTERA	5	5,196	28.00	50	21.2
CALUCO	5	9,139	18.00	55	20.8
CUISNAHUAT	5	12,676	24.00	58	10.3
SANTA ISABEL ISHUATAN	5	10,241	8.00	67	15.6
SANTO DOMINGO DE GUZMAN	5	7,055	32.00	53	25.5
AGUA CALIENTE	5	8,261	24.00	56	77.5
ARCATAO	5	2,946	32.00	58	6.8
CITALA	5	4,164	33.00	62	120.1
COMALAPA	5	2,996	26.00	45	23.4
LA LAGUNA	5	3,923	11.00	43	25.5
LA REINA	5	9,525	21.00	51	45.1
NOMBRE DE JESUS	5	4,484	18.00	44	31.2
NUEVA TRINIDAD	5	1,673	13.00	49	12.0
OJOS DE AGUA	5	3,667	22.00	47	13.6
SAN ANTONIO DE LA CRUZ	5	1,854	7.00	52	32.4
SAN FERNANDO	5	2,593	24.00	65	11.6
SAN FRANCISCO MORAZAN	5	3,919	18.00	66	28.1
SAN IGNACIO	5	8,611	14.00	53	59.2

Municipio	Tipo Municipio	Población por Municipio 2007	Grado de Urbanización 2007	INBI 2007	Contribuyentes IVA p/c 10,000 Habitantes 2007
CANCASQUE	5	1,751	38.00	54	34.3
SANTA RITA	5	5,985	7.00	35	30.1
COMASAGUA	5	11,870	24.00	59	40.4
CHILTIUPAN	5	10,897	7.00	60	23.9
JICALAPA	5	5,116	8.00	58	5.9
SAN MATIAS	5	7,314	16.00	46	42.4
TAMANIQUE	5	13,544	29.00	60	22.2
TEOTEPEQUE	5	12,320	10.00	75	17.9
EL CARMEN	5	13,345	16.00	51	13.5
EL ROSARIO	5	4,220	10.00	57	4.7
MONTE SAN JUAN	5	10,224	16.00	55	4.9
SAN CRISTOBAL	5	8,316	10.00	54	7.2
TENANCINGO	5	6,782	13.00	41	16.2
SAN FRANCISCO CHINAMECA	5	7,387	36.00	56	16.2
CINQUERA	5	1,467	31.00	49	13.6
JUTIAPA	5	6,584	10.00	59	10.6
VICTORIA	5	12,626	10.00	57	30.1
DOLORES	5	6,347	22.00	72	39.4
SAN ISIDRO	5	7,796	20.00	53	42.3
APASTEPEQUE	5	18,342	26.00	53	36.0
SANTA CLARA	5	5,349	18.00	54	26.2
SAN ILDEFONSO	5	7,799	28.00	65	32.1
ALEGRIA	5	11,712	13.00	50	12.0
CONCEPCION BATRES	5	12,197	26.00	51	42.6
JUCUARAN	5	13,424	8.00	63	13.4
MERCEDES UMAÑA	5	13,092	24.00	49	30.6
NUEVA GRANADA	5	7,451	18.00	50	24.2
SAN BUENA VENTURA	5	4,726	20.00	41	29.6
SAN DIONISIO	5	4,945	26.00	62	4.0
SAN FRANCISCO JAVIER	5	5,409	18.00	50	24.0
CAROLINA	5	8,240	15.00	65	34.0
CIUDAD BARRIOS	5	24,817	35.00	67	73.7
COMACARAN	5	3,199	14.00	46	40.6
CHAPELTIQUE	5	10,728	22.00	58	101.6
CHINAMECA	5	22,311	28.00	55	43.0
CHIRILAGUA	5	19,984	16.00	52	34.5
NUEVO EDEN DE SAN JUAN	5	4,034	14.00	78	7.4
SAN ANTONIO	5	5,304	8.00	67	9.4
SAN GERARDO	5	5,986	16.00	70	23.4
SAN JORGE	5	9,115	29.00	56	61.4

Municipio	Tipo Municipio	Población por Municipio 2007	Grado de Urbanización 2007	INBI 2007	Contribuyentes IVA p/c 10,000 Habitantes 2007
SAN LUIS DE LA REINA	5	5,637	19.00	66	33.7
SESORI	5	10,705	10.00	69	43.0
ARAMBALA	5	1,821	14.00	62	27.5
CACAOPELA	5	10,943	10.00	80	13.7
CORINTO	5	15,410	22.00	74	35.7
EL ROSARIO	5	1,339	35.00	57	14.9
CHILANGA	5	9,700	13.00	66	15.5
EL DIVISADERO	5	7,617	11.00	57	48.6
GUALOCOCTI	5	3,650	25.00	67	8.2
GUATAJIAGUA	5	11,721	33.00	76	19.6
JOATECA	5	4,210	19.00	64	19.0
JOCOAITIQUE	5	2,877	29.00	48	27.8
LOLOTIQUILLO	5	4,915	21.00	64	12.2
MEANGUERA	5	7,818	20.00	59	23.0
OSCICALA	5	8,909	22.00	57	50.5
PERQUIN	5	3,158	6.00	59	47.5
SAN CARLOS	5	4,172	24.00	61	36.0
SAN ISIDRO	5	2,804	27.00	57	10.7
SAN SIMON	5	10,102	15.00	71	13.9
SAN FERNANDO	5	1,708	13.00	56	5.9
SENSEMBRA	5	2,940	27.00	76	3.4
SOCIEDAD	5	11,406	9.00	72	18.4
TOROLA	5	3,042	7.00	63	9.9
YAMABAL	5	4,346	13.00	76	27.6
YOLOAIQUIN	5	3,613	18.00	63	13.8
ANAMOROS	5	14,551	12.00	68	44.7
BOLIVAR	5	4,215	12.00	51	49.8
EL CARMEN	5	12,324	15.00	48	25.2
CONCEPCION DE ORIENTE	5	8,179	12.00	60	28.1
EL SAUCE	5	6,546	14.00	56	39.7
INTIPUCA	5	7,567	38.00	57	37.0
LISLIQUE	5	13,385	5.00	75	8.2
MEANGUERA DEL GOLFO	5	2,398	19.00	62	33.4
NUEVA ESPARTA	5	9,637	14.00	62	33.2
POLOROS	5	9,701	10.00	67	26.8
SAN ALEJO	5	17,598	17.00	54	43.2
SAN JOSE	5	2,971	27.00	59	26.9
YAYANTIQUE	5	6,871	42.00	62	17.5
YUCUAIQUIN	5	6,799	17.00	55	57.4

Fuente: Base de datos construida para el estudio.

Mapa 5: Distribución de los Municipios por tipo. Año 2007



Simbología	Tipo	Número de Municipios	Características Promedios			
			Tamaño Poblacional	Grado Urbanización	INBI (puntaje)	Contribuyentes IVA p/c 10,000 habitantes
	Tipo 1	7	Grande 188,240	Urbano 92%	Bajo 12.7	Alto 526
	Tipo 2	4	Intermedio/Grande 72,964	Urbano 91%	Intermedio / Bajo 15.5	Intermedio / Alto 127
	Tipo 3	45	Intermedio/ 28,114	Urbano/Rural 65%	Intermedio 28.6	Intermedio 86
	Tipo 4	91	Pequeño/ Intermedio 14,027	Semi-rural 40%	Intermedio / Alto 41.6	Intermedio/Bajo 45
	Tipo 5	105	Pequeños 8,221	Rural 19%	Alto 58.5	Bajo 28

Programa de Asesoramiento en el Fomento Municipal y la Descentralización - PROMUDE - Consultoría "Tipología de Municipios 2007"

Elaborado por:

Enero 2009

En el Mapa 5 se presenta de manera georeferenciada la nueva distribución de los municipios de acuerdo con cada uno de los cinco tipos.

IV. Principales conclusiones.

La elaboración de la Tipología de Municipios 2007 se llevó a cabo utilizando cuatro variables estructurales:

- a) la Población por Municipio,
- b) el Grado de Urbanización,
- c) el INBI por Municipio y d) el número de contribuyentes del IVA por cada 10,000 habitantes por Municipio.

Un elemento a destacar de la Tipología de Municipios 2007 es la utilización del VI Censo de población y V de Vivienda 2007 y estadísticas fiscales 2007 del Ministerio de Hacienda, como las principales fuentes de información más recientes que se encuentran disponibles.

En el cuadro No. 12 se resumen características promedios de los municipios por Tipo y se agregan otras variables relacionadas con la población total que concentra cada Tipo, la extensión territorial por Tipo y el número de municipios por Tipo.

Cuadro No. 12
Resumen de características de los municipios
por Tipo Valores promedios y absolutos

Características Estructurales	Tipo 1	Tipo 2	Tipo 3	Tipo 4	Tipo 5
Valores promedio					
Población	188,240	72,964	28,114	14,027	8,221
Grado de urbanización	92%	91%	65%	40%	19%
IVA p/c 10,000 habitantes	526	127	86	45	28
INBI por puntaje	12.7	15.5	28.6	41.6	58.5
Valores absolutos					
Población Total por tipo	1,317,681	1,021,502	1,265,142	1,276,489	863,299
Extensión Territorial Total	1,249.73 Km ²	801.68 Km ²	3,952.61 Km ²	6,710.81 Km ²	8,329.13 Km ²
Número de Municipios	7	14	45	91	105

Fuente: Base de datos municipales construida para el estudio.

Como se puede observar en el cuadro anterior, en el Tipo 1 están agrupados 7 municipios, los cuales equivalen al 2.7% del total de municipios del país; tienen en promedio 188,240 habitantes por municipio y concentran al 22.9% de la población total. Estos municipios se caracterizan por ser densamente poblados y con las mayores tasas de urbanización que rondan el 92% en promedio, poseen los mayores niveles de satisfacción de necesidades básicas cuyo INBI promedia los 12.7 puntos; y además tienen 526 contribuyentes promedio por cada 10,000 habitantes, concentrándose en estos municipios gran parte de la actividad económica.

En el Tipo 2 están agrupados 14 municipios, equivalentes a 5.3% del total de municipios del país, los cuales concentran el 17.8% de la

población total. Estos municipios tienen características muy similares al Tipo 1, sólo que a una escala menor aunque bien diferenciadas; poseen en promedio 72,964 habitantes por municipio, con un nivel de urbanización del 91%, y con un INBI promedio de 15.5 puntos y 126 contribuyentes del IVA por cada 10,000 habitantes.

En el Tipo 3, podemos observar la situación intermedia, donde se ubican 45 municipios, los cuales equivalen al 17.2% del total de municipios y con una concentración del 22% de la población total. Se caracteriza por tener un promedio de 28,114 habitantes, el 65% de nivel de urbanización, y un Índice de Necesidades Básicas Insatisfechas de 28.6 puntos, además de tener en promedio 86 contribuyentes del IVA por cada 10,000 habitantes.

En el Tipo 4 están agrupados un total de 91 municipios, equivalente al 34.7% del total de municipios y una concentración del 22.2% de la población total. Se caracterizan por tener un promedio de 14,027 habitantes por municipio, con un nivel de urbanización del 40%, poseen un INBI promedio de 41.6 puntos, lo que refleja una mayor insatisfacción de necesidades básicas; además de tener en promedio 45 contribuyentes del IVA por cada 10,000 habitantes.

El Tipo 5 muestra una situación opuesta con relación al Tipo 1. En éste Tipo se agrupan un total de 105 municipios, equivalente al 40% del total de municipios y una concentración del 15% de la población total. Se caracterizan por tener una población promedio de 8,221 habitantes, un nivel de urbanización del 19%, un Índice de Necesidades Básicas Insatisfechas promedio de 58.5 puntos y un nivel promedio de 28 contribuyentes del IVA por cada 10,000 habitantes. Se puede observar que dicho Tipo refleja una composición de municipios pequeños, con características muy homogéneas predominantemente rurales y pobres, con altos niveles de necesidades básicas insatisfechas.

Sin duda, uno de los aportes fundamentales de la Tipología de Municipios 2007 es su importancia como herramienta de análisis, fortaleciendo las capacidades de conocimiento, comprensión y dominio de una realidad marcada por una complejidad, diversidad y dispersión de características, en la medida que es capaz de ordenar y clasificar cada uno de los doscientos sesenta y dos municipios de la Reepública, en una clasificación de cinco Tipos de Municipios con base en una escala de diferenciación.

Además, la Tipología de Municipios 2007, frente al desafío que implica el manejo de la diversidad y heterogeneidad en cuanto a aspectos como el tamaño territorial, densidad poblacional, grado de urbanización e indicadores socioeconómicos, entre otros, tiene el mérito de poder ser utilizada como herramienta de trabajo para racionalizar, focalizar esfuerzos, planificar, coordinar y desarrollar acciones por parte de diversas instancias del gobierno nacional, la cooperación internacional, organizaciones de la sociedad civil, la empresa privada y otros sectores interesados en los procesos de planificación del desarrollo local y la descentralización.

Bibliografía.

- Banco Central de Reserva de El Salvador. Revista Trimestral. Octubre-Diciembre 2007 y Enero-Marzo 2008.
- Fondo de Inversión Social para el Desarrollo Local y Facultad Latinoamericana de Ciencias Sociales (2005). Mapa de Pobreza. Indicadores para el manejo social del riesgo a nivel municipal. Tomo II. El Salvador.
- Fondo de Inversión Social para el Desarrollo Local (1997). Focalización, asignación de recursos y criterios". Informe final elaborado por Mirna Liévano para el FISDL.
- Ministerio de Economía. Dirección General de Estadísticas y Censos. VI Censo de Población y V de Vivienda 2007.
- Ministerio de Economía. Dirección General de Estadísticas y Censos. Censo de Población y Vivienda 1992 y Proyección de la población 1995-2025.
- Ministerio de Economía. Dirección General de Estadísticas y Censos. Censos Económicos. Directorio Económico Nacional. VII Censos Económicos 2005.
- Ministerio de Hacienda. Dirección General de Impuestos Internos. Base de datos sobre estadísticas de contribuyentes del IVA por Municipio. Año 2007.
- PNUD (2005). Informe 262. Indicadores municipales sobre desarrollo humano y objetivos de desarrollo del milenio. El Salvador 2005.
- PNUD (2008). Informe sobre desarrollo Humano El Salvador 2007-2008. El empleo en uno de los pueblos más trabajadores del mundo.
- Pardo M. Antonio y Ruiz D., Miguel A. SPSS 11. Guía para el análisis de datos. McGraw Hill. 2000.
- PROMUDE/GTZ (2002). Propuesta de una Tipología de Municipios para El Salvador. Instrumento de Apoyo para la Planificación del Desarrollo Local. Elaborado por FUNDAUNGO y FLACSO Programa El Salvador.

Anexos

ANEXO No. 1

Distribución de municipios por departamento según variables estructurales.

Departamento/ Municipio	Tipo de Municipio	Nivel de dispersión de los tipos	Población por Municipio	Grado de Urbanización 2007	INBI 2007	Contribuyentes IVA 2007 p/c 10,000 Habitantes
AHUACHAPAN						
AHUACHAPAN	3	1.10776	110,511	58.00	40	90.0
APANECA	4	-0.10989	8,383	35.00	41	64.4
ATIQUIZAYA	3	0.56082	33,587	62.00	37	72.9
CONCEPCION DE ATACO	4	-0.12869	12,786	46.00	53	74.3
EL REFUGIO	3	0.60544	8,171	77.00	31	44.1
GUAYMANGO	5	-0.93227	19,037	7.00	62	17.9
JUJUTLA	5	-0.67724	28,599	24.00	66	25.2
SAN FRANCISCO MENENDEZ	4	-0.36434	42,607	29.00	64	62.2
SAN LORENZO	5	-0.80731	9,194	12.00	55	16.3
SAN PEDRO PUXTLA	5	-0.70353	7,773	24.00	60	34.7
TACUBA	5	-0.74978	29,858	16.00	64	19.4
TURIN	3	0.61136	8,997	71.00	26	38.9
SANTA ANA						
CANDELARIA DE LA FRONTERA	4	-0.08459	22,686	36.00	47	70.1
COATEPEQUE	4	-0.1841	36,768	36.00	52	22.3
CHALCHUAPA	3	1.15834	74,038	64.00	28	99.5
EL CONGO	4	0.33352	24,219	60.00	43	68.5
EL PORVENIR	5	-0.761	8,232	11.00	52	20.7
MASAHUAT	5	-0.89425	3,393	15.00	59	17.7
METAPAN	3	0.45835	59,004	33.00	39	124.9
SAN ANTONIO PAJONAL	4	-0.07554	3,279	40.00	39	54.9
SAN SEBASTIAN SALITRILLO	3	1.13686	18,566	94.00	19	38.8
SANTA ANA	1	3.19743	245,421	83.00	22	212.4
SANTA ROSA GUACHIPILIN	5	-0.65791	4,930	9.00	44	24.3
SANTIAGO DE LA FRONTERA	5	-0.52075	5,196	28.00	50	21.2
TEXISTEPEQUE	4	-0.36823	17,923	17.00	46	65.8

Departamento/ Municipio	Tipo de Municipio	Nivel de dispersión de los tipos	Población por Municipio	Grado de Urbanización 2007	INBI 2007	Contribuyentes IVA 2007 p/c 10,000 Habitantes
SONSONATE						
ACAJUTLA	4	0.20755	52,359	48.00	52	62.8
ARMENIA	3	0.7489	34,912	69.00	34	84.5
CALUCO	5	-0.72322	9,139	18.00	55	20.8
CUISNAHUAT	5	-0.69625	12,676	24.00	58	10.3
SANTA ISABEL ISHUATAN	5	-1.09026	10,241	8.00	67	15.6
IZALCO	3	0.64242	70,959	56.00	41	49.6
JUAYUA	3	0.59272	24,465	56.00	31	99.7
NAHUIZALCO	3	0.41204	49,081	68.00	50	29.7
NAHULINGO	4	0.25739	10,417	71.00	46	49.0
SALCOATITAN	4	-0.11385	5,484	37.00	38	40.1
SAN ANTONIO DEL MONTE	3	0.63535	26,902	74.00	33	27.9
SAN JULIAN	4	0.03254	18,648	51.00	48	56.8
SANTA CATARINA MASAHUAT	4	-0.2897	10,076	43.00	49	8.9
SANTO DOMINGO DE GUZMAN	5	-0.48894	7,055	32.00	53	25.5
SONSONATE	2	1.55639	71,541	69.00	32	271.0
SONZACATE	2	1.58515	25,005	100.00	10	95.2
CHALATENANGO						
AGUA CALIENTE	5	-0.51745	8,261	24.00	56	77.5
ARCATAO	5	-0.66659	2,946	32.00	58	6.8
AZACUALPA	3	0.39523	1,136	46.00	17	44.0
CITALA	5	-0.43632	4,164	33.00	62	120.1
COMALAPA	5	-0.45596	2,996	26.00	45	23.4
CONCEPCION QUEZALTEPEQUE	4	0.15269	6,457	46.00	32	44.9
CHALATENANGO	3	1.03016	29,271	58.00	17	142.1
DULCE NOMBRE DE MARIA	4	-0.20424	5,051	42.00	48	55.4
EL CARRIZAL	4	-0.31318	2,464	15.00	30	28.4
EL PARAISO	4	-0.07837	10,483	27.00	31	37.2
LA LAGUNA	5	-0.61249	3,923	11.00	43	25.5
LA PALMA	4	-0.36306	12,235	24.00	53	103.8
LA REINA	5	-0.52969	9,525	21.00	51	45.1
LAS VUELTAS	4	-0.14793	940	32.00	39	74.5
NOMBRE DE JESUS	5	-0.51436	4,484	18.00	44	31.2
NUEVA CONCEPCION	4	-0.0425	28,625	34.00	51	106.2
NUEVA TRINIDAD	5	-0.75063	1,673	13.00	49	12.0

Departamento/ Municipio	Tipo de Municipio	Nivel de dispersión de los tipos	Población por Municipio	Grado de Urbanización 2007	INBI 2007	Contribuyentes IVA 2007 p/c 10,000 Habitantes
OJOS DE AGUA	5	-0.5742	3,667	22.00	47	13.6
POTONICO	4	0.21477	1,586	48.00	28	44.1
SAN ANTONIO DE LA CRUZ	5	-0.84032	1,854	7.00	52	32.4
SAN ANTONIO LOS RANCHOS	4	-0.22006	1,619	38.00	40	18.5
SAN FERNANDO	5	-0.89947	2,593	24.00	65	11.6
SAN FRANCISCO LEMPA	3	0.77543	862	69.00	23	116.0
SAN FRANCISCO MORAZAN	5	-0.95311	3,919	18.00	66	28.1
SAN IGNACIO	5	-0.63609	8,611	14.00	53	59.2
SAN ISIDRO LABRADOR	4	-0.00981	2,592	44.00	32	7.7
CANCASQUE	5	-0.44819	1,751	38.00	54	34.3
LAS FLORES	4	-0.08846	1,583	37.00	34	31.6
SAN LUIS DEL CARMEN	4	-0.01034	1,173	23.00	25	68.2
SAN MIGUEL DE MERCEDES	4	-0.04085	2,487	41.00	34	24.1
SAN RAFAEL	4	0.12054	4,264	39.00	34	93.8
SANTA RITA	5	-0.49007	5,985	7.00	35	30.1
TEJUTLA	4	0.06191	13,608	40.00	41	89.7
LA LIBERTAD						
ANTIGUO CUSCATLAN	1	4.28722	33,698	100.00	8	1113.4
CIUDAD ARCE	3	0.99799	60,314	69.00	28	56.5
COLON	2	2.01319	96,989	94.00	15	105.6
COMASAGUA	5	-0.63794	11,870	24.00	59	40.4
CHILTIUPAN	5	-0.94057	10,897	7.00	60	23.9
HUIZUCAR	4	-0.35891	14,465	33.00	49	16.6
JAYAQUE	4	0.27434	11,058	62.00	41	60.6
JICALAPA	5	-0.97973	5,116	8.00	58	5.9
LA LIBERTAD	3	0.66296	35,997	64.00	39	109.5
NUEVO CUSCATLAN	3	0.98756	6,897	59.00	21	220.4
SANTA TECLA	1	3.28326	121,908	89.00	12	528.4
QUEZALTEPEQUE	3	1.20802	52,643	69.00	20	103.3
SACACOYO	3	0.74416	12,299	80.00	33	84.6
SAN JOSE VILLANUEVA	3	0.65149	13,576	79.00	35	65.6
SAN JUAN OPICO	3	1.02886	74,280	61.00	29	76.2
SAN MATIAS	5	-0.53256	7,314	16.00	46	42.4
SAN PABLO TACACHICO	4	-0.19827	20,366	28.00	42	39.8

Departamento/ Municipio	Tipo de Municipio	Nivel de dispersión de los tipos	Población por Municipio	Grado de Urbanización 2007	INBI 2007	Contribuyentes IVA 2007 p/c 10,000 Habitantes
TAMANIQUE	5	-0.62162	13,544	29.00	60	22.2
TALNIQUE	4	0.11422	8,254	59.00	40	15.7
TEOTEPEQUE	5	-1.18769	12,320	10.00	75	17.9
TEPECOYO	4	-0.04255	14,322	58.00	51	25.1
ZARAGOZA	3	1.11022	22,525	80.00	19	91.5
SAN SALVADOR						
AGUILARES	2	1.35078	21,267	90.00	26	189.5
APOPA	2	2.41865	131,286	100.00	10	86.8
AYUTUXTEPEQUE	2	1.84594	34,710	100.00	8	151.8
CUSCATANCINGO	2	1.84797	66,400	100.00	9	60.1
EL PAISNAL	4	0.03066	14,551	46.00	41	40.5
GUAZAPA	3	0.52119	22,906	62.00	34	68.5
ILOPANGO	2	2.32858	103,862	100.00	9	130.5
MEJICANOS	1	2.87217	140,751	100.00	8	219.8
NEJAPA	3	0.45998	29,458	56.00	34	56.0
PANCHIMALCO	4	-0.00314	41,260	39.00	48	33.4
ROSARIO DE MORA	4	-0.24179	11,377	44.00	50	21.1
SAN MARCOS	2	1.95508	63,209	100.00	13	142.4
SAN MARTIN	2	1.74821	72,758	91.00	15	95.9
SAN SALVADOR	1	6.81692	316,090	100.00	8	1214.7
SANTIAGO	3	0.75833	19,428	64.00	18	43.2
TEXACUANGOS						
SANTO TOMAS	3	1.05728	25,344	74.00	17	79.3
SOYAPANGO	1	3.49027	241,403	100.00	8	144.6
TONACATEPEQUE	2	1.73869	90,896	86.00	11	30.1
CIUDAD DELGADO	2	2.21659	120,200	93.00	12	93.4
CUSCATLAN						
CANDELARIA	4	0.03493	10,090	36.00	28	14.9
COJUTEPEQUE	2	1.60103	50,315	82.00	16	165.4
EL CARMEN	5	-0.65927	13,345	16.00	51	13.5
EL ROSARIO	5	-0.94514	4,220	10.00	57	4.7
MONTE SAN JUAN	5	-0.78095	10,224	16.00	55	4.9
ORATORIO DE CONCEPCION	4	-0.34767	3,578	24.00	39	30.7
SAN BARTOLOME PERULAPIA	4	0.30538	8,058	58.00	33	44.7
SAN CRISTOBAL	5	-0.84373	8,316	10.00	54	7.2
SAN JOSE GUAYABAL	4	-0.32468	9,300	31.00	45	30.1
SAN PEDRO PERULAPAN	4	0.11496	44,730	34.00	37	16.3

Departamento/ Municipio	Tipo de Municipio	Nivel de dispersión de los tipos	Población por Municipio	Grado de Urbanización 2007	INBI 2007	Contribuyentes IVA 2007 p/c 10,000 Habitantes
SAN RAFAEL CEDROS	4	0.1439	17,069	31.00	28	58.6
SAN RAMON	4	-0.13679	6,292	20.00	25	20.7
SANTA CRUZ ANALQUITO	4	0.21384	2,585	70.00	40	15.5
SANTA CRUZ MICHAPA	4	0.20851	11,790	56.00	35	18.7
SUCHITOTO	4	-0.00827	24,786	31.00	39	60.1
TENANCINGO	5	-0.54132	6,782	13.00	41	16.2
LA PAZ						
CUYULTITAN	3	0.53471	5,590	60.00	22	48.3
JERUSALEN	4	-0.38769	2,570	17.00	35	23.3
MERCEDES LA CEIBA	3	0.36085	637	76.00	36	15.7
EL ROSARIO	3	0.47679	16,784	56.00	30	73.9
OLOCUILTA	3	0.70859	29,529	54.00	23	82.3
PARAISO DE OSORIO	3	0.431	2,727	64.00	28	40.3
SAN ANTONIO MASAHUAT	4	-0.20563	4,258	26.00	31	14.1
SAN EMIGDIO	4	0.10703	2,818	49.00	29	3.5
SAN FRANCISCO CHINAMECA	5	-0.51663	7,387	36.00	56	16.2
SAN JUAN NONUALCO	4	0.26969	17,256	44.00	30	54.5
SAN JUAN TALPA	3	0.66631	7,707	59.00	19	77.9
SAN JUAN TEPEZONTES	4	-0.25292	3,630	36.00	41	16.5
SAN LUIS TALPA	4	0.27601	21,675	61.00	47	80.3
SAN MIGUEL TEPEZONTES	4	-0.10184	5,084	50.00	45	25.6
SAN PEDRO MASAHUAT	4	0.04267	25,446	52.00	48	35.0
SAN PEDRO NONUALCO	4	-0.12099	9,252	34.00	39	49.7
SAN RAFAEL OBRAJUELO	3	0.65151	9,820	52.00	14	64.2
SANTA MARIA OSTUMA	4	-0.18435	5,990	26.00	31	16.7
SANTIAGO NONUALCO	4	0.1721	39,887	30.00	35	57.2
TAPALHUACA	4	-0.35151	3,809	19.00	35	23.6
ZACATECOLUCA	3	0.8934	65,826	64.00	40	114.2
SAN LUIS LA HERRADURA	4	-0.2723	20,405	43.00	58	50.0

Departamento/ Municipio	Tipo de Municipio	Nivel de dispersión de los tipos	Población por Municipio	Grado de Urbanización 2007	INBI 2007	Contribuyentes IVA 2007 p/c 10,000 Habitantes
CABAÑAS						
CINQUERA	5	-0.50546	1,467	31.00	49	13.6
GUACOTECTI	4	-0.23643	5,550	44.00	47	23.4
ILOBASCO	4	0.24123	61,510	39.00	49	75.8
JUTIAPA	5	-0.95703	6,584	10.00	59	10.6
SENSUNTEPEQUE	4	0.21118	40,332	38.00	46	110.8
TEJUTEPEQUE	4	-0.34052	7,114	39.00	52	42.2
VICTORIA	5	-0.80855	12,626	10.00	57	30.1
DOLORES	5	-0.96123	6,347	22.00	72	39.4
SAN ISIDRO	5	-0.60944	7,796	20.00	53	42.3
SAN VICENTE						
APASTEPEQUE	5	-0.45056	18,342	26.00	53	36.0
GUADALUPE	3	0.55378	5,486	68.00	27	52.9
SAN CAYETANO	4	-0.12617	5,103	32.00	32	19.6
ISTEPEQUE						
SANTA CLARA	5	-0.71944	5,349	18.00	54	26.2
SANTO DOMINGO	4	-0.07642	6,445	34.00	35	41.9
SAN ESTEBAN	4	-0.21902	5,661	45.00	48	31.8
CATARINA						
SAN ILDEFONSO	5	-0.75559	7,799	28.00	65	32.1
SAN LORENZO	4	-0.21	6,055	34.00	39	23.1
SAN SEBASTIAN	4	0.20252	14,411	45.00	33	52.0
SAN VICENTE	3	1.23812	53,213	69.00	25	149.6
TECOLUCA	4	-0.25075	23,893	44.00	57	33.9
TEPETITAN	4	0.14411	3,631	51.00	35	49.6
VERAPAZ	4	0.10699	6,257	39.00	30	51.1
USULUTAN						
ALEGRIA	5	-0.68934	11,712	13.00	50	12.0
BERLIN	4	0.01376	17,787	55.00	55	82.1
CALIFORNIA	3	0.63285	2,628	63.00	16	38.1
CONCEPCION BATRES	5	-0.44655	12,197	26.00	51	42.6
EL TRIUNFO	4	0.05961	6,924	44.00	39	70.8
EREGUAYQUIN	4	-0.07901	6,119	31.00	37	73.5
ESTANZUELAS	4	-0.1869	9,015	43.00	46	27.7
JIQUILISCO	4	0.06015	47,784	42.00	51	42.9
JUCUAPA	3	0.47901	18,442	57.00	32	79.7
JUCUARAN	5	-0.98588	13,424	8.00	63	13.4
MERCEDES UMAÑA	5	-0.46772	13,092	24.00	49	30.6
NUEVA GRANADA	5	-0.63231	7,451	18.00	50	24.2
OZATLAN	4	-0.12183	12,443	41.00	41	16.1

Departamento/ Municipio	Tipo de Municipio	Nivel de dispersión de los tipos	Población por Municipio	Grado de Urbanización 2007	INBI 2007	Contribuyentes IVA 2007 p/c 10,000 Habitantes
PUERTO EL TRIUNFO	4	-0.02019	16,584	58.00	52	34.4
SAN AGUSTIN	4	-0.10496	6,518	48.00	43	18.4
SAN BUENA VENTURA	5	-0.43631	4,726	20.00	41	29.6
SAN DIONISIO	5	-0.82061	4,945	26.00	62	4.0
SANTA ELENA	4	0.07802	17,342	30.00	27	32.3
SAN FRANCISCO JAVIER	5	-0.63685	5,409	18.00	50	24.0
SANTA MARIA	3	0.59826	10,731	76.00	33	53.1
SANTIAGO DE MARIA	3	1.15417	18,201	79.00	20	136.8
TECAPAN	4	-0.19048	7,697	46.00	47	20.8
USULUTAN	2	1.32695	73,064	70.00	31	158.9
SAN MIGUEL						
CAROLINA	5	-0.92876	8,240	15.00	65	34.0
CIUDAD BARRIOS	5	-0.45788	24,817	35.00	67	73.7
COMACARAN	5	-0.59679	3,199	14.00	46	40.6
CHAPELTIQUE	5	-0.50063	10,728	22.00	58	101.6
CHINAMECA	5	-0.41996	22,311	28.00	55	43.0
CHIRILAGUA	5	-0.5715	19,984	16.00	52	34.5
EL TRANSITO	4	0.07661	18,363	41.00	43	87.1
LOLOTIQUE	4	-0.32129	14,916	30.00	45	20.8
MONCAGUA	4	-0.20997	22,659	28.00	44	38.4
NUEVA GUADALUPE	3	0.61268	8,905	57.00	18	56.1
NUEVO EDEN DE SAN JUAN	5	-1.28398	4,034	14.00	78	7.4
QUELEPA	4	0.07631	4,049	58.00	46	64.2
SAN ANTONIO	5	-1.14449	5,304	8.00	67	9.4
SAN GERARDO	5	-1.04611	5,986	16.00	70	23.4
SAN JORGE	5	-0.49008	9,115	29.00	56	61.4
SAN LUIS DE LA REINA	5	-0.90834	5,637	19.00	66	33.7
SAN MIGUEL	1	2.90747	218,410	72.00	23	249.7
SAN RAFAEL ORIENTE	4	-0.19452	13,290	42.00	49	38.4
SESORI	5	-1.02997	10,705	10.00	69	43.0
ULUAZAPA	4	-0.32014	3,351	39.00	51	53.7
MORAZAN						
ARAMBALA	5	-0.9466	1,821	14.00	62	27.5
CACAOPERA	5	-1.31297	10,943	10.00	80	13.7
CORINTO	5	-0.94208	15,410	22.00	74	35.7
EL ROSARIO	5	-0.597	1,339	35.00	57	14.9
CHILANGA	5	-1.00998	9,700	13.00	66	15.5
DELICIAS DE CONCEPCION	4	-0.34643	5,076	41.00	52	35.5

Departamento/ Municipio	Tipo de Municipio	Nivel de dispersión de los tipos	Población por Municipio	Grado de Urbanización 2007	INBI 2007	Contribuyentes IVA 2007 p/c 10,000 Habitantes
EL DIVISADERO	5	-0.7963	7,617	11.00	57	48.6
GUALOCOCTI	5	-0.92977	3,650	25.00	67	8.2
GUATAJIAGUA	5	-0.89999	11,721	33.00	76	19.6
JOATECA	5	-0.91799	4,210	19.00	64	19.0
JOCOAITIQUE	5	-0.46986	2,877	29.00	48	27.8
JOCORO	4	-0.00743	10,060	30.00	40	117.3
LOLOTIQUILLO	5	-0.90783	4,915	21.00	64	12.2
MEANGUERA	5	-0.77727	7,818	20.00	59	23.0
OSICALA	5	-0.62325	8,909	22.00	57	50.5
PERQUIN	5	-0.94253	3,158	6.00	59	47.5
SAN CARLOS	5	-0.75379	4,172	24.00	61	36.0
SAN FRANCISCO GOTERA	3	0.95991	21,049	73.00	36	204.8
SAN ISIDRO	5	-0.71477	2,804	27.00	57	10.7
SAN SIMON	5	-1.07146	10,102	15.00	71	13.9
SAN FERNANDO	5	-0.90647	1,708	13.00	56	5.9
SENSEMBRA	5	-1.09182	2,940	27.00	76	3.4
SOCIEDAD	5	-1.15036	11,406	9.00	72	18.4
TOROLA	5	-1.09611	3,042	7.00	63	9.9
YAMABAL	5	-1.21681	4,346	13.00	76	27.6
YOLOAIQUIN	5	-0.93836	3,613	18.00	63	13.8
LA UNION						
ANAMOROS	5	-0.94115	14,551	12.00	68	44.7
BOLIVAR	5	-0.68765	4,215	12.00	51	49.8
EL CARMEN	5	-0.59447	12,324	15.00	48	25.2
CONCEPCION DE ORIENTE	5	-0.87922	8,179	12.00	60	28.1
CONCHAGUA	4	0.00496	37,362	46.00	50	29.7
EL SAUCE	5	-0.76886	6,546	14.00	56	39.7
INTIPUCA	5	-0.45347	7,567	38.00	57	37.0
LA UNION	3	0.78033	34,045	53.00	35	191.5
LISLIQUE	5	-1.2808	13,385	5.00	75	8.2
MEANGUERA DEL GOLFO	5	-0.86291	2,398	19.00	62	33.4
NUEVA ESPARTA	5	-0.87169	9,637	14.00	62	33.2
PASAQUINA	4	-0.20171	16,375	22.00	41	75.1
POLOROS	5	-1.03147	9,701	10.00	67	26.8
SAN ALEJO	5	-0.58873	17,598	17.00	54	43.2
SAN JOSE	5	-0.69969	2,971	27.00	59	26.9
SANTA ROSA DE LIMA	3	0.747	27,693	49.00	39	248.8
YAYANTIQUE	5	-0.54782	6,871	42.00	62	17.5
YUCUAIQUIN	5	-0.65251	6,799	17.00	55	57.4

Fuente: Elaboración propia con base en información del VI Censo de Población y V de Vivienda 2007. DIGESTYC. Ministerio de Economía. República de El Salvador y Dirección General de impuestos Internos. Ministerio de Hacienda. República de El Salvador.

ANEXO No. 2

Procedimiento metodológico aplicado en la Tipología de Municipios 2007

La construcción de la Tipología de Municipios 2007 comprendió el desarrollo secuencial de los siguientes pasos:

En primer lugar, se identificaron las fuentes de información disponibles y se elaboró la base de datos municipales con las cuatro variables estadísticas utilizadas. En segundo lugar, se aplicó la metodología específica de análisis estadístico de conglomerados, utilizando el programa informático SPSS. Se realizó el análisis factorial, interpretando los test de Kaiser-Meyer-Olkin y el test Bartlett's, el resultado se expresa como un índice compuesto de las cuatro variables y sus interrelaciones, encontrándose que las cuatro variables utilizadas se podían agrupar en un solo factor subyacente en la que se pueda resumir la influencia que puedan tener las cuatro variables utilizadas, estas nos explicaban el 65% de la varianza, es decir que se encontraban relacionadas.² En tercer lugar, con este resultado se procedió a la estimación de agrupamientos de municipios, realizando pruebas iterativas desde dos hasta diez agrupamientos de municipios. Estas agrupaciones son predefinidas en forma iterativa por el programa estadístico SPSS. Este análisis consiste en buscar el número máximo de agrupamientos que permita minimizar la diferencia al interior de cada grupo y a la vez maximizar la diferencia entre los grupos.³ A partir del criterio de decisión estadístico (Eta) se determinó que el número idóneo de tipos de municipios era de cinco. En cuarto lugar, la representación gráfica de la dispersión entre los diferentes tipos de municipios, facilitó el análisis del nivel de diferenciación existente entre los diferentes tipos de municipios. En quinto lugar, con los resultados obtenidos en el paso anterior, permitió ordenar las características y elementos esenciales promedios de los municipios, según la clasificación de los cinco tipos municipios, así como redistribuyeron los municipios en cada uno de los cinco tipos y su representación georeferenciada.

2. El resultado del test de Kaiser-Mayer-Olkin es de 0.699 y el test de Bartlett's nos da 439.87 con un nivel de significación de 0.00.

3. La metodología específica de análisis de conglomerados ha sido el "k-means cluster análisis", del programa SPSS (Statistical Package for the Social Science). El análisis de conglomerados permite identificar el número óptimo de grupos y su composición a partir de las similitudes existentes en los municipios en una o más variables.

ANEXO No. 3

Distribución de municipios por departamento por Tipo

Tipo 1	Tipo 2	Tipo 3	Tipo 4	Tipo 5
		AHUACHAPAN		
		AHUACHAPAN	APANECA	GUAYMANGO
		ATIQUIZAYA	CONCEPCION DE ATACO	JUJUTLA
		EL REFUGIO	SAN FRANCISCO MENENDEZ	SAN LORENZO
		TURIN		SAN PEDRO PUXTLA
				ATACO
		SANTA ANA		
SANTA ANA		CHALCHUAPA	CANDELARIA DE LA FRONTERA	EL PORVENIR
		METAPAN	COATEPEQUE	MASAHUAT
		SAN SEBASTIAN	EL CONGO	SANTA ROSA
		SALITRILLO		GUACHIPILIN
			SAN ANTONIO PAJONAL	SANTIAGO DE LA FRONTERA
			TEXISTEPEQUE	
		SONSONATE		
		ARMENIA	ACAJUTLA	CALUCO
	SONSONATE	IZALCO	NAHULINGO	CUISNAHUAT
	SONZACATE	JUAYUA	SALCOATITAN	SANTA ISABEL
				ISHUATAN
		NAHUIZALCO	SAN JULIAN	SANTO DOMINGO DE GUZMAN
		SAN ANTONIO DEL MONTE	SANTA CATARINA MASAHUAT	
		CHALATENANGO		
		AZACUALPA	CONCEPCION QUEZALTEPEQUE	AGUA CALIENTE
		CHALATENANGO	DULCE NOMBRE DE MARIA	ARCATAO
		SAN FRANCISCO LEMPA	EL CARRIZAL	CITALA
			EL PARAISO	COMALAPA
			LA PALMA	LA LAGUNA
			LAS VUELTAS	LA REINA

Tipo 1	Tipo 2	Tipo 3	Tipo 4	Tipo 5
			NUEVA CONCEPCION	NOMBRE DE JESUS
			POTONICO	NUEVA TRINIDAD
			SAN ANTONIO	OJOS DE AGUA
			LOS RANCHOS	SAN ANTONIO
			SAN ISIDRO	DE LA CRUZ
			LABRADOR	SAN FERNANDO
			LAS FLORES	SAN FRANCISCO
			SAN LUIS DEL CARMEN	MORAZAN
			SAN MIGUEL DE MERCEDES	SAN IGNACIO
			SAN RAFAEL	CANCASQUE
			TEJUTLA	SANTA RITA
		LA LIBERTAD		
ANTIGUO CUSCATLAN	COLON	CIUDAD ARCE	HUIZUCAR	COMASAGUA
SANTA TECLA		LA LIBERTAD	JAYAQUE	CHILTIUPAN
		NUEVO CUSCATLAN	SAN PABLO TACACHICO	JICALAPA
		QUEZALTEPEQUE	TALNIQUE	SAN MATIAS
		SACACOYO	TEPECOYO	TAMANIQUE
		SAN JOSE VILLANUEVA		TEOTEPEQUE
		SAN JUAN OPICO		
		ZARAGOZA		
		SAN SALVADOR		
MEJICANOS	AGUILARES	GUAZAPA	EL PAISNAL	
SAN SALVADOR	APOPA	NEJAPA	PANCHIMALCO	
SOYAPANGO	AYUTUXTEPEQUE	SANTIAGO TEXACUANGOS	ROSARIO DE MORA	
	CUSCATANCINGO	SANTO TOMAS		
	ILOPANGO			
	SAN MARCOS			
	SAN MARTIN			
	TONACATEPEQUE			
	CIUDAD DELGADO			
		CUSCATLAN		
	COJUTEPEQUE		CANDELARIA	EL CARMEN
			ORATORIO DE CONCEPCION	EL ROSARIO

Tipo 1	Tipo 2	Tipo 3	Tipo 4	Tipo 5
		CUSCATLAN		
			SAN BARTOLOME PERULAPIA	MONTE SAN JUAN
			SAN JOSE GUAYABAL	SAN CRISTOBAL
			SAN PEDRO PERULAPAN	TENANCINGO
			SAN RAFAEL CEDROS	
			SAN RAMON SANTA CRUZ	
			ANALQUITO SANTA CRUZ	
			MICHAPA SUCHITOTO	
		LA PAZ		
		CUYULTITAN	JERUSALEN	SAN FRANCISCO
		MERCEDES LA CEIBA	SAN ANTONIO MASAHUAT	CHINAMECA
		EL ROSARIO OLOCUILTA	SAN EMIGDIO SAN JUAN	
			NONUALCO SAN JUAN	
		PARAISO DE OSORIO	TEPEZONTES SAN LUIS TALPA	
		SAN JUAN TALPA SAN RAFAEL	SAN MIGUEL TEPEZONTES	
		OBRAJUELO ZACATECOLUCA	SAN PEDRO MASAHUAT	
			SAN PEDRO NONUALCO	
			SANTA MARIA OSTUMA	
			SANTIAGO NONUALCO	
			TAPALHUACA SAN LUIS LA	
			HERRADURA	
		CABAÑAS		
		GUACOTECTI ILOBASCO	CINQUERA JUTIAPA	
		SENSUNTEPEQUE TEJUTEPEQUE	VICTORIA DOLORES	
			SAN ISIDRO	

Tipo 1	Tipo 2	Tipo 3	Tipo 4	Tipo 5
		SAN VICENTE		
		GUADALUPE	SAN CAYETANO	APASTEPEQUE
			ISTEPEQUE	SANTA CLARA
		SAN VICENTE	SANTO	SAN ILDEFONSO
			DOMINGO	
			SAN ESTEBAN	
			CATARINA	
			SAN LORENZO	
			SAN SEBASTIAN	
			TECOLUCA	
			TEPETITAN	
			VERAPAZ	
		USULUTÁN		
	USULUTÁN	CALIFORNIA	BERLIN	ALEGRIA
		JUCUAPA	EL TRIUNFO	CONCEPCION
				BATRES
		SANTA MARIA	EREGUAYQUIN	JUCUARAN
		SANTIAGO DE MARIA	ESTANZUELAS	MERCEDES
				UMAÑA
			JIQUILISCO	NUEVA
				GRANADA
			OZATLAN	SAN BUENA
				VENTURA
			PUERTO EL	SAN DIONISIO
			TRIUNFO	SAN FRANCISCO
				JAVIER
			SAN AGUSTIN	
			SANTA ELENA	
			TECAPAN	
		SAN MIGUEL		
SAN MIGUEL		NUEVA	EL TRANSITO	CAROLINA
		GUADALUPE		
			LOLOTIQUE	CIUDAD BARRIOS
			MONCAGUA	COMACARAN
			QUELEPA	CHAPELTIQUE
			SAN RAFAEL	CHINAMECA
			ORIENTE	
			ULUAZAPA	CHIRILAGUA
				NUEVO EDEN DE
				SAN JUAN
				SAN ANTONIO
				SAN GERARDO
				SAN JORGE
				SAN LUIS DE LA
				REINA
				SESORI

Tipo 1	Tipo 2	Tipo 3	Tipo 4	Tipo 5
		MORAZAN		
		SAN FRANCISCO GOTERA	DELICIAS DE CONCEPCION JOCORO	ARAMBALA CACAOPERA CORINTO EL ROSARIO CHILANGA EL DIVISADERO GUALOCOCTI GUATAJIAGUA JOATECA JOCOAITIQUE LOLOTIQUILLO MEANGUERA OSCICALA PERQUIN SAN CARLOS SAN ISIDRO SAN SIMON SAN FERNANDO SENSEMBRA SOCIEDAD TOROLA YAMABAL YOLOAIQUIN
		LA UNION		
		LA UNION SANTA ROSA DE LIMA	CONCHAGUA PASAQUINA	ANAMOROS BOLIVAR EL CARMEN CONCEPCION DE ORIENTE EL SAUCE INTIPUCA LISLIQUE MEANGUERA DEL GOLFO NUEVA ESPARTA POLOROS SAN ALEJO SAN JOSE YAYANTIQUE YUCUAIQUIN
7	14	45	91	105

gtz



Elaborado por:

