

Las remesas a América Latina y el Caribe durante el 2009

Los efectos de la crisis financiera global



FONDO
MULTILATERAL
DE INVERSIONES

Las remesas a América Latina y el Caribe durante el 2009

Millones \$US

Total \$58.800 millones



Los flujos de remesas que recibieron los países de América Latina y el Caribe en 2009 no han sido inmunes a los efectos de la crisis económica global. La coyuntura económica ha afectado al empleo y los ingresos de los migrantes en los países de acogida, lo que ha llevado a un descenso del 15% del volumen total de remesas en la región respecto al año anterior. Sin embargo, en algunos casos, los flujos de remesas en moneda local, y ajustados por inflación, han aumentado desde el inicio de la crisis. Adicionalmente, los datos del último trimestre de 2009 proyectan una posible estabilización de estos flujos durante el 2010.

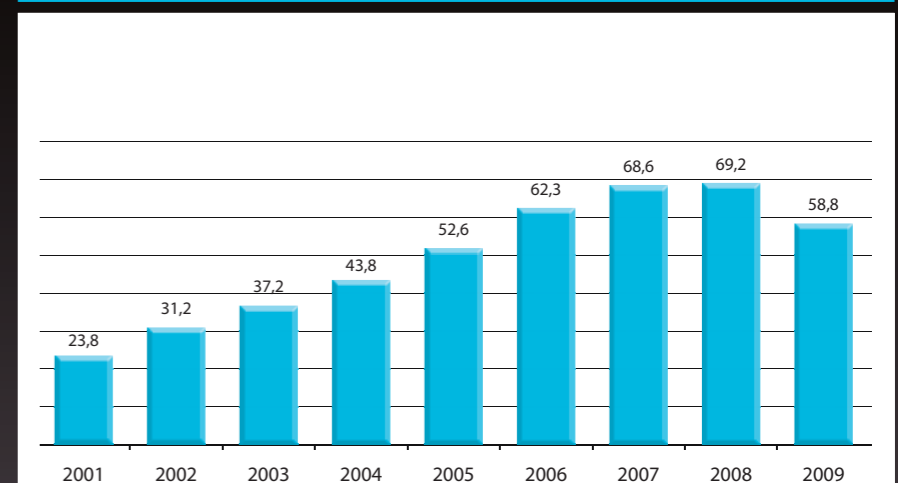


LAS REMESAS DURANTE EL AÑO 2009

Durante el 2009, los flujos de remesas que reciben los países de América Latina y el Caribe (ALC) experimentaron una contracción como consecuencia de los efectos de la crisis financiera global en los países en los que radican y trabajan la gran mayoría de los emisores de estos envíos. La recesión económica en los países tradicionales de acogida de los migrantes de la región, principalmente los Estados Unidos, España, y Japón, tuvo un fuerte impacto en las tasas de empleo e ingresos de los emisores de remesas y como consecuencia, el valor anual acumulado de las remesas a ALC se redujo sustancialmente, alcanzando al cierre del año los \$US 58.8 mil millones.

Después de un largo período en el que aumentó de forma sostenida el volumen de remesas a la región, 2009 representa el primer año en el que se registra una tasa de crecimiento negativo. Entre el 2002 y el 2008, la tasa de crecimiento anual promedio alcanzó el 17%. Sin embargo, desde mediados del 2006 se observa una desaceleración importante, hasta llegar a una tasa de crecimiento de sólo un 1% en el 2008. El menor crecimiento de 2008 fue el resultado de la crisis financiera global, cuyo impacto se hizo sentir en las remesas a partir del último trimestre de ese año. Durante el 2009, los efectos de la crisis se manifestaron con más fuerza sobre los flujos de remesas, provocando su caída a una tasa anual del -15%. Esta caída se acentúa durante el segundo y tercer trimestres del año, cuando las tasas de caída alcanzaron el -17%. Pero en este contexto, resulta importante señalar que durante los últimos meses del año se observan tasas de caída menores a las que se habían observado durante los meses anteriores, lo que podría indicar una posible estabilización de estos flujos.

Gráfico 1: Remesas a Latinoamérica y el Caribe en miles de millones de dólares estadounidenses 2001-2009



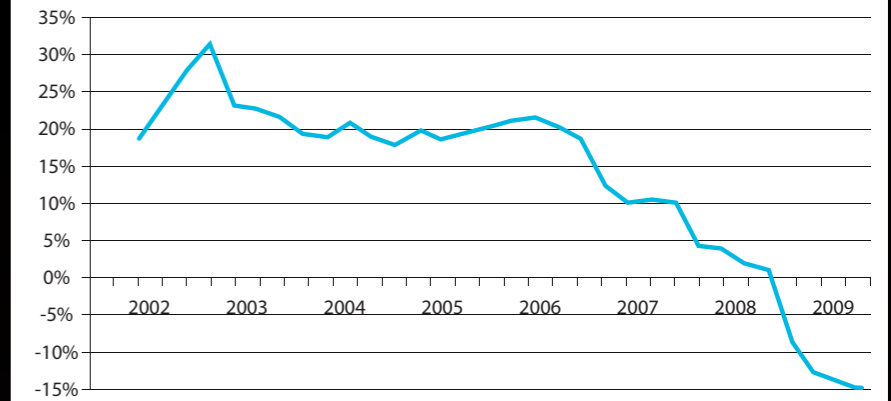
Fuente: Elaboración Propia en Base a Estimaciones FOMIN

Según una encuesta encargada por FOMIN el pasado mes de agosto de 2009, debido a los efectos de la crisis sobre sus ingresos, los migrantes en Estados Unidos disminuyeron la frecuencia con la que envían remesas a sus países de origen, pasando de una media de 15,3 envíos anuales durante el 2008, a sólo 12 durante el 2009. Los datos oficiales disponibles confirman esta tendencia, indicando que el número de transacciones que se recibieron en la región durante el 2009 cayeron entre 8% y 9% en relación a las registradas durante el 2008.

Por su parte, los datos disponibles muestran que el valor promedio de estas transacciones mostró un comportamiento menos predecible. Los migrantes enviaron menos dinero por transacción durante los primeros trimestres el año, pero el valor promedio de la remesa enviada aumentó durante la segunda mitad del año, recobrando sus valores con respecto a los registrados durante el año anterior. En el último trimestre del año, se observan valores iguales a los del año anterior, o en algunos casos hasta un 5% mayores, para las remesas provenientes de Estados Unidos. En cualquier caso, este comportamiento no es generalizado, ya que las remesas provenientes de Europa, especialmente de España, alcanzaron valores individuales que en promedio fueron un 6% menores a los del 2008.

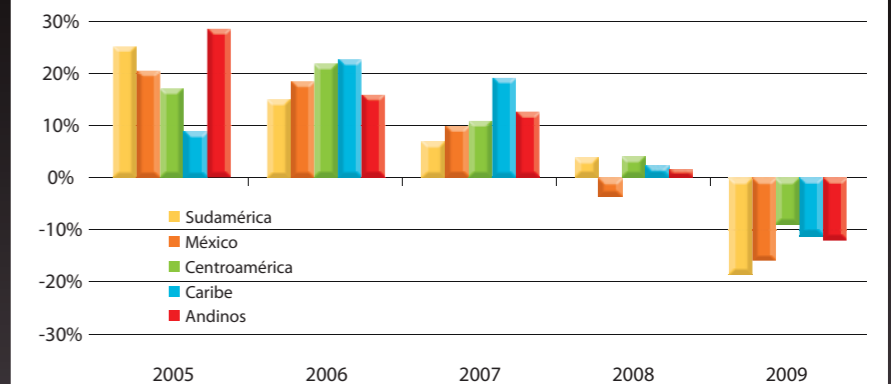
Los efectos de la crisis y su impacto en el volumen total de remesas son aun más evidentes entre las sub-regiones de América Latina y el Caribe. Como resultado de su dependencia de los flujos provenientes de Estados Unidos, las remesas que recibe México fueron las más afectadas durante el 2009, cuando la caída de sus in-flujos alcanzó el -16%. Por su parte, los países centroamericanos registraron menores descensos en sus in-flujos de remesas, llegando al -9% debido en gran medida a la diversificación en el origen de las remesas que reciben y a la fuerte inmigración intrarregional que da lugar a las "remesas Sur-Sur". Los flujos de remesas en los países del Caribe, la región Andina, y Sudamérica (excepto Brasil) cayeron a una tasa similar de entre el 11% y el 12%. En el caso específico de Brasil, las tasas de caída registradas son mayores y superan de hecho el 20%, debido al incremento en el número de migrantes que decidieron retornar a su país de origen, alentados por la mayor tasa de crecimiento del PIB, así como por la pérdida de empleos en sus países de acogida y, en algunos casos, la no renovación de visas en Japón.

Gráfico 2: 2001-2009 Remesas a Latinoamérica y el Caribe (Tasa de Crecimiento Interanual)



Fuente: Elaboración Propia en Base a Estimaciones FOMIN

Gráfico 3: 2009 Remesas a Latinoamérica y el Caribe (Tasa de Crecimiento Interanual)



Fuente: Elaboración Propia en Base a Estimaciones FOMIN

El origen de los envíos juega un papel muy importante a la hora de definir las diferencias en los niveles de disminución del volumen de las remesas en cada país de América Latina y el Caribe. Las tres economías de las que proviene la mayor parte de las remesas para la región son: Estados Unidos de Norteamérica, Europa (especialmente España), y Japón, países de los que provienen, en diferentes proporciones, la mayor parte de las remesas que reciben los países de ALC. La crisis afectó a los diferentes países emisores de remesas en tiempos distintos; por tanto, sus efectos sobre los ingresos de los migrantes y las remesas que éstos envían a sus países de origen, también fueron diferentes.

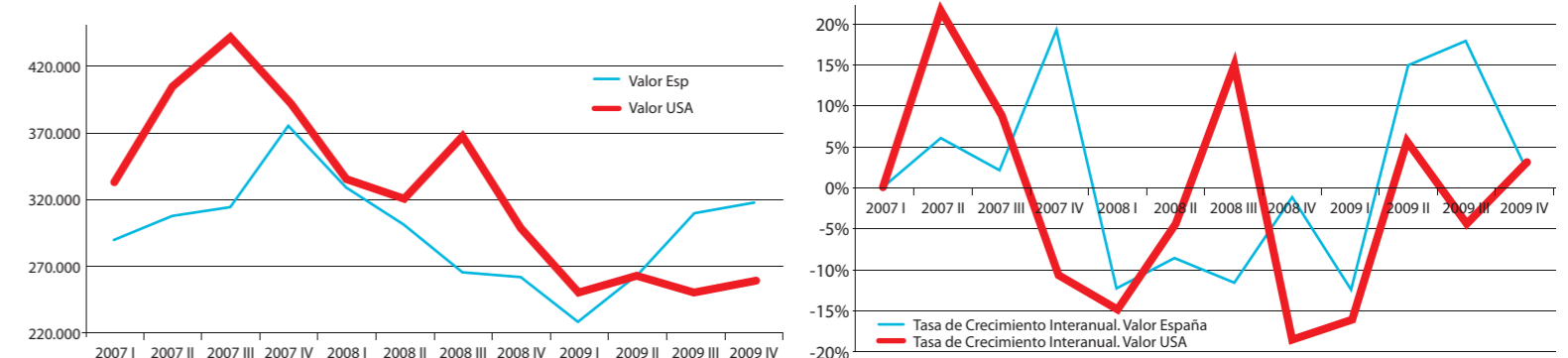
La asincronía en que se produjo la crisis en España y Estados Unidos, tuvo un importante impacto en las remesas que reciben países como el Ecuador, cuyos flujos provienen de ambos países.

El gráfico 4 muestra que, en el caso Ecuatoriano, en 2009 la tasa de crecimiento de las remesas provenientes de España, fueron superiores a las que llegaron de Estados Unidos, amortiguando la caída de los flujos totales que recibió Ecuador. El lado izquierdo del gráfico 4 muestra que las remesas provenientes de Estados Unidos comenzaron a mostrar tasas negativas de crecimiento desde el tercer trimestre del 2007, mientras aquellas que tienen origen en España siguieron su rumbo creciente aún hasta principios del 2008.

Otros países que reciben la mayor parte de sus remesas de un solo país fueron impactados directamente por la recesión en el origen de sus remesas. Uno de estos casos es el de México, país en el que casi la totalidad de las remesas proceden de Estados Unidos. Debido a que fue este país el primero que sintió la crisis, los flujos de remesas hacia México comenzaron a disminuir ya desde el último trimestre de 2008, adelantándose a cualquier otra región de ALC. Debido a la falta de diversificación en el origen de los flujos de remesas que podría haber aminorado la caída en el monto total, las remesas recibidas en México registraron caídas superiores a las de otros países.



**Gráfico 4: 2007-2009 Remesas a Ecuador
(Valor en miles de dólares
y Tasa de Crecimiento Interanual)**



Fuente: Elaboración propia con datos del Banco Central del Ecuador

LOS EFECTOS DE LA CRISIS

Los cambios interanuales de los flujos de remesas responden a diferentes componentes que deben ser analizados por separado. Uno es la tendencia de los flujos que muestra los movimientos agregados en el mediano o largo plazo, y otro es el de las variaciones estacionales, en el que se analizan los movimientos de corto plazo que se repiten cada año.

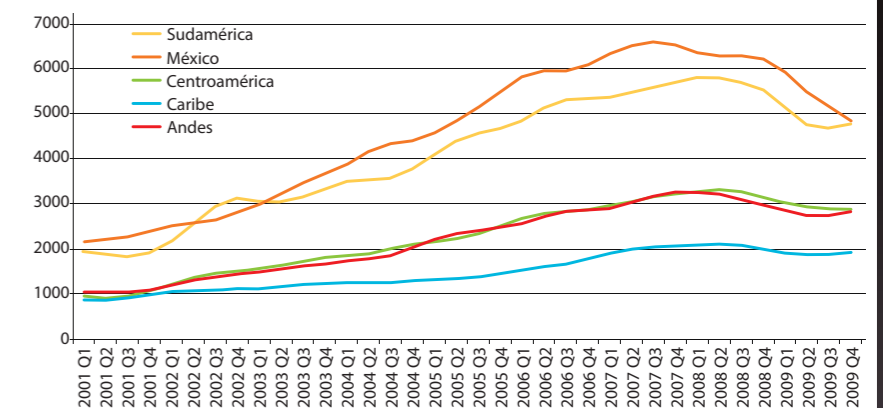
Solamente analizando más allá de los agregados regionales se puede observar el comportamiento real de los flujos de remesas.

Tendencia de los Flujos

Los datos de flujos de remesas muestran crecimientos entre el 2001 y el 2008, tendencia que se torna negativa a partir del tercer trimestre del 2008. Sin embargo, la información desagregada por trimestre y sub-región para las remesas de Sudamérica, los Andes, el Caribe y Centroamérica parecen mostrar signos de estabilización al final del año 2009. Empero, México sigue mostrando una significativa caída de las remesas lo cual, por su importante participación en el total, hace que la tendencia de la región como un todo continúe mostrando disminuciones importantes.

La principal razón para la tendencia descendente de los flujos de remesas a la región se deriva de los efectos de la crisis sobre el mercado laboral de los migrantes en los países de acogida. Los cambios en la tendencia en la recepción de remesas están directamente relacionados con la capacidad de generar ingresos y realizar envíos por parte de los migrantes, factor que también depende de los niveles de empleo y el salario. En este sentido, debido a que la mayor parte de las remesas a la región provienen de Estados Unidos, el mercado laboral de este país en general, y el de los migrantes latinoamericanos empleados allí en particular, nos puede ayudar a comprender el comportamiento de las remesas y los efectos de la crisis sobre dicho comportamiento durante el último año.

Gráfico 5: 2001-2009 Tendencia de las Remesas a Latinoamérica y el Caribe (Millones de Dólares)



Fuente: Elaboración Propia en Base a Estimaciones FOMIN

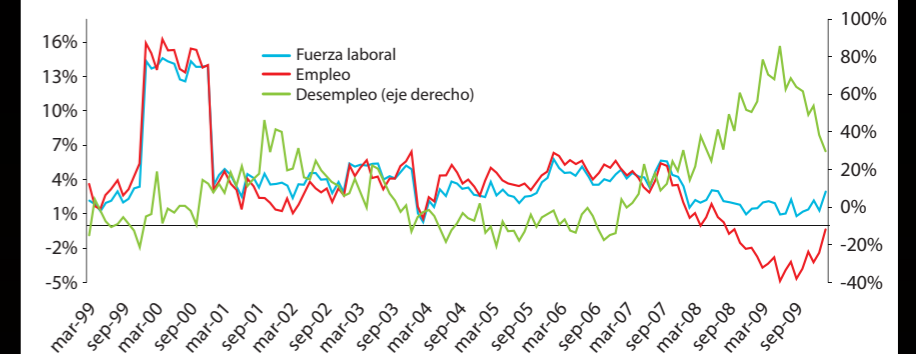
La crisis en Estados Unidos provocó la pérdida de empleos entre los migrantes, quienes en muchos casos no encontraron otra alternativa que disminuir sus envíos de remesas. En los países de envío, la contracción significativa de los sectores que tradicionalmente empleaban a los trabajadores migrantes - como el de la construcción y agricultura - generó una gran pérdida de empleos entre los trabajadores de América Latina y el Caribe. En muchos casos, los envíos cayeron entretanto los migrantes encontraban empleo en otros sectores como ventas y servicios. Como se puede observar en el gráfico 6, durante los tres primeros trimestres del 2009, el empleo de los migrantes latinoamericanos en Estados Unidos sufrió caídas importantes del -3,71% en promedio mensual. De igual manera, las tasas de desempleo de los migrantes, alcanzaron valores muy altos durante la primera mitad del 2009 llegando al 13% en agosto de ese año. Por otra parte, las encuestas del FOMIN muestran que incluso el 25% de aquellos migrantes que perdieron sus empleos seguían enviando remesas. La pérdida de empleo y la incertidumbre obligaron a los migrantes a alterar sus hábitos de consumo y hacer esfuerzos por mantener sus envíos y cubrir las necesidades de sus familias receptoras en sus países de origen.

A pesar de ello, como se observa en el gráfico 6, los datos hacia el final del 2009 parecen mostrar el principio de una estabilización, con descensos de los niveles de empleo mucho menores en diciembre de 2009 (-2,39%) y enero de 2010 (-0,45). La tasa de desempleo en Estados Unidos también muestra una desaceleración en los últimos meses del año.

Para los migrantes que aun mantienen sus fuentes de trabajo, el ingreso no parece haber variado significativamente durante el 2009. Incluso los cambios de sector en los que trabajan los migrantes no parecen haber tenido un efecto significativo en el salario promedio de los trabajadores de América Latina y el Caribe a lo largo del año. En este sentido, el gráfico 7 muestra que el salario semanal de los trabajadores latinos en EEUU se mantuvo estable durante el 2009, registrando sólo una disminución del 3% durante el tercer trimestre que, sin embargo, se recupera durante la última parte del año.

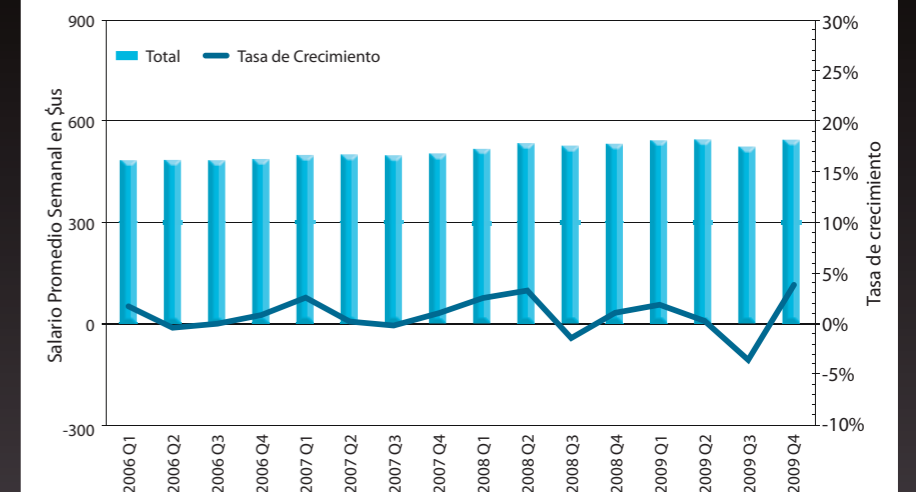


Gráfico 6: Empleo y Fuerza Laboral Latinoamericana en EEUU, 1999-2009 (Tasas de Crecimiento - YoY)



Fuente: Elaboración propia en base a datos de BLS

Gráfico 7: Salario Semanal Promedio Ponderado de Trabajadores Latinoamericanos y del Caribe en EEUU, 2000-2009 (Valor y Tasa de Crecimiento)



Fuente: Elaboración propia en base a datos de BLS

Variaciones estacionales

Existen movimientos en los flujos de remesas que son cíclicos y se producen cada año con regularidad respondiendo a las costumbres propias de cada país o de cada segmento. Los migrantes suelen enviar remesas adicionales, en valor o en volumen, durante determinados meses del año, enviando más para ocasiones especiales como Navidad, el día de la madre o el día del padre, lo que provoca cambios importantes en los flujos totales del año.

Durante el 2009, las remesas adicionales que se enviaron para estas fechas fueron un 15,3% menores a las del año pasado. Los migrantes mexicanos, que tradicionalmente suelen enviar más remesas durante el segundo trimestre del año, enviaron un 19% menos en el 2009 que en el 2008. Los países de la región sudamericana, por su parte, recibieron un 12,5% menos de remesas adicionales o estacionales, disminución que es más notoria durante el tercer trimestre. Mientras, Centroamérica y el Caribe muestran caídas de remesas estacionales especialmente durante el último trimestre del año, que en el caso del Caribe fueron compensadas con los incrementos que se observan durante el tercer trimestre.

Otro indicador del efecto de la crisis en la capacidad de realizar envíos de remesas extraordinarios en fechas importantes es el relacionado con los viajes de visita que suelen realizar algunos de los migrantes a sus familiares durante las fiestas, especialmente de fin de año. En estos viajes los migrantes suelen traer regalos, en efectivo y en bienes, que dejan a sus familiares antes de retornar a sus lugares de residencia. Debido a que comparte frontera con los Estados Unidos, principal destino de sus migrantes, México es el país que mayores retornos de migrantes suele tener durante el fin de año; sin embargo, de acuerdo al Instituto Nacional de Migraciones mexicano, en diciembre de 2009 se habrían registrado un 12% menos de retornos que en diciembre del año anterior.

Debido a la disminución de sus ingresos por efecto de la crisis, los migrantes no disponen de los recursos que les permitían enviar remesas adicionales a sus familiares. Por lo tanto, los flujos no respondieron como en años pasados a las fechas importantes y celebraciones, debiendo ahora conformarse con mantener al menos sus envíos regulares.

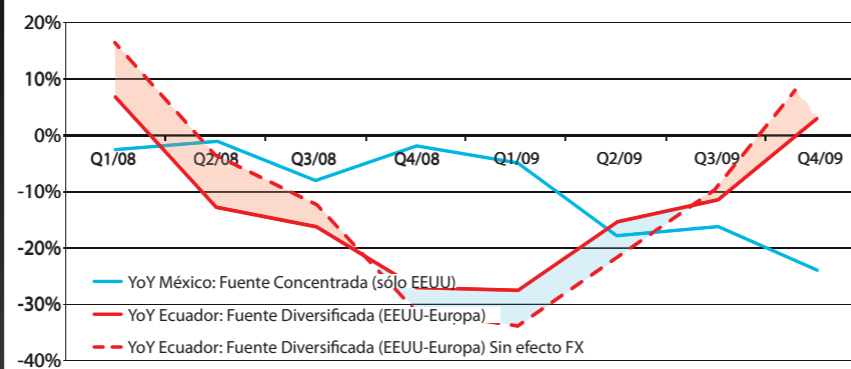
Variaciones irregulares

Otras variaciones en los flujos de remesas registradas en el transcurso del año 2009 respondieron a factores irregulares como el tipo de cambio, tanto en el exterior como en el propio país de recepción de las remesas.

En el exterior: Los datos oficiales suelen cuantificar los flujos de remesas en dólares. Las remesas suelen pagarse en dólares o al tipo de cambio de esta moneda en moneda local. Cuando las remesas se originan en monedas diferentes, como en euros o yenes, la depreciación o apreciación de estas monedas respecto al dólar también tendrá efectos sobre el monto reportado de remesas. Por esta razón, hasta mediados del 2008, mientras el euro se apreciaba frente al dólar, los flujos de remesas cuantificadas en dólares crecieron más rápidamente. Sin embargo, una vez que el dólar empezó a ganar posiciones frente al euro, los flujos comenzaron a decaer por el mismo efecto.

En el gráfico 8 se puede observar que los países, tales como Ecuador, que reciben remesas tanto de Estados Unidos como de Europa, muestran mayores caídas al finalizar el 2008 y hasta la primera mitad del 2009, debido al menor valor en dólares, de las remesas enviadas en euros. Sin embargo, al comenzar el tercer trimestre de 2009, el tipo de cambio del dólar frente al euro crece, resultando en un crecimiento mayor en dólares de las remesas enviadas desde la zona del euro, que por tanto, incrementan los valores reportados. Por este mismo motivo, aquellos países cuyas remesas provienen casi en su totalidad de Estados Unidos, como es el caso de México, no se vieron afectados con los efectos de las variaciones en los tipos de cambio entre el euro y el dólar.

Gráfico 8: Efecto del Tipo de Cambio sobre las Tasas de Crecimiento YoY de las Remesas en Ecuador y México



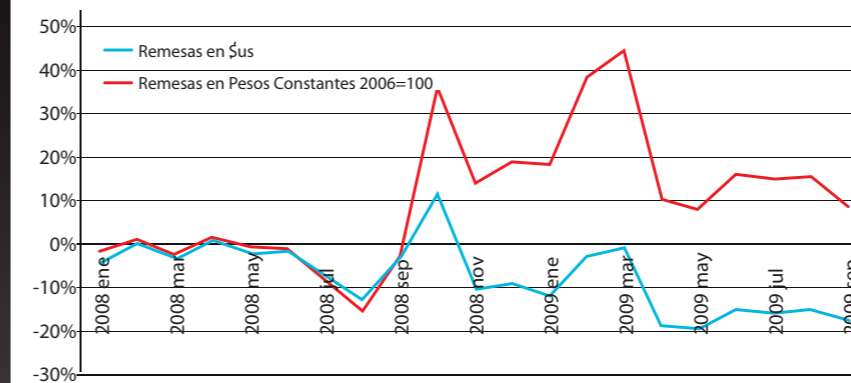
Fuente: Elaboración propia en base a datos oficiales de países selectos

En el país receptor:

Las variaciones en el tipo de cambio entre el dólar y las monedas locales en los países receptores también mostraron tener efectos importantes en los flujos de remesas recibidas. Los migrantes aprovechan los incrementos del dólar frente a la moneda local para enviar más remesas y así sacar ventaja del diferencial cambiario que se genera. Esta práctica no está asociada a la crisis actual sino a las variaciones significativas y temporales del tipo de cambio. Por otra parte, el aumento de valor del dólar en los países de recepción, que en el pasado parecía no tener efectos sobre las remesas, ha comenzado a tener una mayor influencia. Debido a la caída en su capacidad de enviar remesas, los migrantes disminuyeron sus envíos, aprovechando el incremento del valor de sus remesas en moneda local para adecuar sus envíos y solo cubrir el gasto necesario de las familias receptoras de estos recursos.

Como se puede apreciar en el gráfico 9, a pesar de la fuerte disminución de las remesas en México, una vez ajustadas por la inflación y expresadas en moneda local, éstas muestran aun tasas de crecimiento positivas. Aun cuando los migrantes estuvieron enviando menos dólares en total, el poder de compra de esas remesas creció desde finales del 2008 y en total se mantuvo hasta fines del 2009. La caída de las remesas como resultado de la crisis podría poner en duda el carácter estabilizador y contra-cíclico de los flujos de remesas; sin embargo, se debe entender que este efecto está relacionado con una crisis global y se trata de un efecto que responde al ciclo externo y no al ciclo local de los países receptores de remesas. Por tanto, las remesas mantienen su efecto estabilizador frente a los ciclos locales en los países receptores de remesas.

Gráfico 9: México – Tasas de crecimiento de las remesas en dólares y pesos mexicanos, ajustados por la inflación, 1999 – 2009



Fuente: Elaboración propia en base a datos de BLS

CONCLUSIONES Y PERSPECTIVAS PARA EL 2010

Los efectos de la crisis sobre los flujos de remesas a América Latina y el Caribe fueron importantes en la medida en que por primera vez el monto total de remesas enviadas fue menor al total registrado el año anterior, incluso menor a la cifra registrada en el 2006. Sin embargo, a pesar de estas reducciones, las remesas enviadas en 2009 representan más del 10% del PIB para varios países de la región (Guatemala, Jamaica, Nicaragua, El Salvador, Honduras, Haití y Guayana). En este sentido, las remesas aun representan una fuente de ingreso imprescindible para millones de familias en la región que dependen de estos flujos para cubrir gastos básicos como la compra de ropa, medicinas o alimentación.

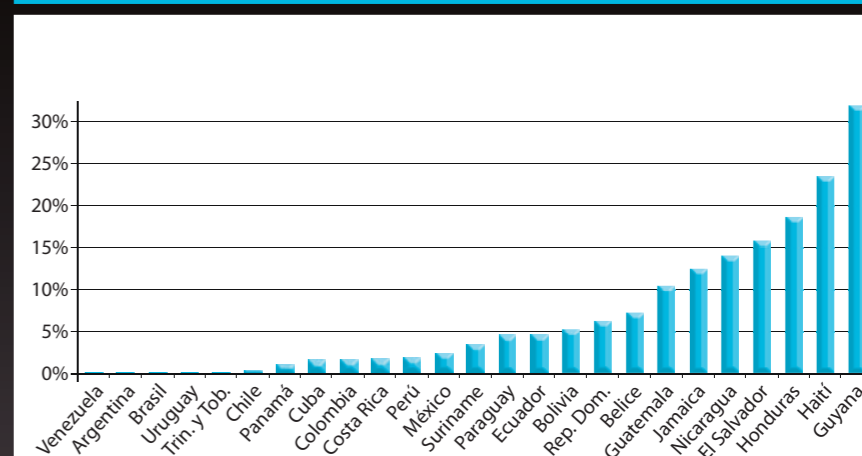
En el corto plazo es poco probable que se observe una recuperación importante de los flujos, debido en gran medida a que no se esperan grandes crecimientos en las economías emisoras de remesas. Pero la desaceleración en la caída de los últimos meses permite plantear una base sobre la cual las remesas puedan mantenerse o incluso experimentar nuevamente un proceso de crecimiento en el futuro cercano. En los últimos meses de 2009, se observa una estabilización significativa en las tasas de decrecimiento de estos flujos. De igual manera, los datos sobre migración y empleo en economías como Estados Unidos sugieren cierta estabilización, lo que puede llevar a pronosticar una desaceleración importante en la caída de las tasas de crecimiento de remesas estabilizando su tendencia durante el 2010.

En cualquier caso, este pronóstico debe tener en cuenta que los migrantes han realizado esfuerzos adicionales durante la crisis para mantener el envío de recursos a sus hogares, sea a través del uso de sus ahorros, préstamos, anticipos o la reducción de sus gastos. Por lo tanto, incluso ante una recuperación de las tasas de empleo e ingreso, la vulnerabilidad económica de los migrantes después de varios meses de incertidumbre y gastos postergados, puede forzarlos a readecuar sus gastos, buscando asegurar su propia situación antes de incrementar o reanudar sus envíos de remesas.

Por otra parte, los cambios en 2009 probaron que la existencia de factores irregulares, dependiendo de su fuerza, pueden afectar significativamente los pronósticos. Uno de estos es indudablemente es el tipo de cambio que afecta los envíos de remesas, cuando los migrantes ajustan los valores que envían a sus familias. De igual manera, será importante la revisión de los precios y de la tasa de empleo, factores que inciden en la mayor o menor propensión a migrar así como sobre las necesidades que tendrán las familias receptoras.

A pesar de los efectos de la crisis, las remesas siguen y seguirán siendo una fuente importante de recursos para las economías receptoras. Por ello, mejorar la información disponible sobre este fenómeno se hace indispensable para garantizar una acertada toma de decisiones, tanto a nivel de los gobiernos, instituciones internacionales y actores del sector privado, como a nivel de los consumidores. Continuar impulsando un mercado más eficiente, transparente y competitivo es fundamental en aras de lograr mejoras en la eficiencia, eficacia y seguridad de estas transacciones, tan importantes para la supervivencia de millones de familias a lo largo de la región así como para el desarrollo y crecimiento de la economía de los países en que éstas habitan.

Gráfico 10: 2009 ALC Remesas como Porcentaje del PIB



Fuente: Elaboración propia en base a datos FOMIN/ Estimaciones PIB en base a datos de cada país

FONDO MULTILATERAL DE INVERSIONES
BANCO INTERAMERICANO DE DESARROLLO
1300 NEW YORK AVE, N.W.
WASHINGTON, DC 20577
ESTADOS UNIDOS
www.remesamericas.org



FONDO
MULTILATERAL
DE INVERSIONES

Este documento fue producido por el Fondo Multilateral de Inversiones (FOMIN), miembro del grupo BID. Autores: René Maldonado, coordinador del proyecto FOMIN "Mejora de la información y procedimientos de bancos centrales en el área de remesas" en colaboración con Natasha Bajuk y Gregory Watson.

Referencia sugerida: Maldonado, R., Bajuk, N., Watson, G. "Las Remesas a América Latina y el Caribe durante el 2009: Los Efectos de la Crisis Financiera Global." Fondo Multilateral de Inversiones, Banco Interamericano de Desarrollo. Washington D.C., 2010.